



Église protestante unie
du Poitou rural

EGLISE PROTESTANTE
UNIE DE FRANCE
communión luthérienne et réformée

Ensemble !

LE BULLETIN - LE LIEN - ONÉSIME

décembre 2021 – janvier et février 2022

Pour un élan d'accueil et de partage

COP26, synode national 2021 sur l'écologie : l'heure est bien à l'écologie. Et pour cause. L'état de la planète continue de se dégrader. Les 1,5°C de réchauffement climatique seront atteints en 2030, c'est aujourd'hui certain, et seront donc dépassés les années suivantes.

Cette limite « acceptable » sera franchie et nous irons vers un réchauffement global moyen atteignant 2°C vers 2050, puis 3°C, 3,5°C ou 4°C d'ici 2100. Ça ne fait pas si loin. Les enfants et les jeunes d'aujourd'hui en vivront pleinement les conséquences.

Les tensions s'exacerbent autour des migrants. Chaque grande nation prépare stratégiquement ses ressources en énergie et en alimentation. Les petites nations préparent leur cauchemar. La détresse est déjà là.

Et nous, communauté chrétienne, que préparons-nous ? De la solidarité ? Du

soutien spirituel ? Des paroles d'accueil et de bienveillance pour les exilés qui viennent jusque chez nous ? Du partage financier ? De l'espérance ? Ou bien gardons-nous précieusement tout cela uniquement pour nous et nos proches ?



Le prochain, celle, celui que je trouve sur ma route, qui m'est donné·e sans que je le veuille, ne fait pas partie de mes proches.

« *Aime ton prochain comme toi-même* », dit Jésus.

L'apôtre Paul, dans la première lettre aux chrétiens de Corinthe, regarde le prochain comme un frère, une sœur en Christ : « *Il n'y a plus ni Juif ni Grec, il n'y a plus ni esclave ni libre, il n'y a plus ni homme ni femme ; car tous vous êtes un en Jésus Christ.* » Que l'avent 2021 soit pour nous ouverture à l'autre dans la solidarité, le soutien spirituel, l'accueil et le partage, l'espérance. Nous y trouverons la vie ! Amen !

Bertrand Marchand

Le Conseil presbytéral : partage d'informations

Les démarches administratives du regroupement se sont terminées en octobre, et tous les documents (courrier des préfetures, journal officiel) ont été transmis aux équipes régionale et nationale de notre Eglise.

Nous remercions Mr Gilles Pivot, pasteur, et conseiller juridique de l'EPUDF (en particulier dans les questions de regroupement d'associations culturelles), pour son accompagnement pendant ces trois années, et ses encouragements.

Les suivis de travaux

CARAE : Financement à construire avec la Fondation du protestantisme, propriétaire des lieux. Une réunion aura lieu le 14 décembre.

Aménagement du temple de Saint-Sauvant : le devis est signé pour lancer l'étude de faisabilité. Nous aurons des informations à donner en début d'année.

Isolation du presbytère de Lezay : attente du résultat de l'audit effectué le 6 juillet.

Travaux programmés par les communes de Rouillé, Lezay et Pamproux :

Temple de Rouillé : des travaux de réfection de la toiture du temple ont été réalisés.

Temple de Lezay : Les travaux de zinguerie sont terminés. Suite à un courrier, et une visite sur site, le conseil municipal a donné un avis favorable pour des travaux sur le crépi intérieur qui est dégradé.

Temple de Pamproux : demande de travaux d'entretien pour l'intérieur du temple

Les sujets de réflexion du conseil presbytéral

Les réflexions des Églises locales autour du thème synodal seront présentées au Synode Régional de Nantes, les 19, 20 et 21 novembre.

Les sujets de réflexion en CP : l'évolution du projet de vie, les axes prioritaires, la formation des prédicateurs, la mise à jour de la liste des membres de l'association culturelle et l'inscription de nouveaux membres.

Plusieurs actions concrètes donnent une visibilité à notre Église : l'engagement Église verte avec la journée du nettoyage de notre planète, la journée citoyenne à Saint-Sauvant, la collecte des masques usagés avec les boîtes installées dans les temples de Lezay, La Mothe, St-Sauvant.

Des permanences ont été assurées dans 3 temples pour les journées du patrimoine.

Nous souhaitons maintenir nos efforts sur l'accueil au culte, l'ouverture, la rencontre.

C'est aussi un temps de discernement pour le renouvellement d'une partie du Conseil (5 conseillers) lors de l'**Assemblée générale du 13 mars 2022**.

En effet, pour notre Église, cette année sera une année électorale, puisque nous avons choisi de renouveler par moitié le conseil presbytéral de notre Église tous les 2 ans (c'est noté dans les statuts 2020 de notre Église).



Formation des conseillers.

4 membres du conseil ont participé à la formation régionale (site de Royan) :

Les sujets partagés étaient les suivants : responsabilité du conseil presbytéral, solidarité entre échelon local, régional et national. On est au service les uns des autres.



Dans l'agenda du Conseil

- 8 décembre : Bilan final du proposanat de Pablo, en présence de Mme Sylvie Eichert (commission des ministères) et du Pasteur Jean-Luc Cremer, président du Conseil régional de la région Ouest de l'Église protestante unie.

A noter : Pablo aura un congé exceptionnel de deux mois, pour retourner au Brésil, en janvier et février. Il sera en congés du 31 décembre au 3 mars 2022.

- 2 décembre et 3 février : conseil de consistoire
- 29 janvier : formation consistoriale des prédicateurs (au CARAE)



Synode régional de la région Ouest - Nantes du 19 au 21 novembre.

La réflexion a porté sur le sujet synodal : « Mission de l'Église et ministères », avec la synthèse des retours des paroisses.


Les délégués pour notre Église : Bertrand Marchand et Pablo Sacilotto, pasteurs, Nicole Griffault et Christiane Boyer, déléguées laïques.

Sur le site de la région Ouest, vous pouvez retrouver des informations sur ce qui s'est déroulé à Nantes les 19, 20, 21 novembre, en particulier le message du président du Conseil régional, Jean- Luc Cremer, les photos du Synode, la vidéo du culte synodal, avec l'installation du Conseil Régional.

Des débats très riches ont nourri notre réflexion, et par la suite, 2 textes seront partagés dans les Églises locales :

- le texte d'orientation sur le thème synodal
- le voeu adopté par les synodaux.

Chacun de nous reçoit avec espérance ce verset final du texte d'orientation : "**Va avec la force que tu as !**" *Juges 6, verset, 14*



Pour info : suite à une démission d'un délégué titulaire au Synode national, Nicole Griffault, qui était suppléante, sera déléguée titulaire au Synode National.

Le Synode 2022 se tiendra à Mazamet le week-end de l'Ascension.

Pour le conseil presbytéral, Nicole Griffault

Échos du Synode national à Sète du 22 au 24 octobre.



Le synode national à Sète © EPUdF

Sur le thème synodal « Écologie, quelle(s) conversion(s) ? », l'Église protestante unie de France a affirmé des positions théologiques et éthiques.

Paroles publiques et ecclésiales

Dieu agit et fait surgir du nouveau. Portée par cette espérance, l'Église protestante unie de France témoigne d'un monde à venir dont elle pose les signes.

Elle s'engage en appelant ses membres, l'ensemble des communautés qui la composent et la société à un changement radical.

Aux paroisses et Églises locales

En cohérence avec la déclaration générale ci-dessus, le synode national de l'Église protestante unie de France encourage et appelle les paroisses et Églises locales :

- 1- À poursuivre un travail biblique et théologique sur le rapport de l'humain au monde avec les différents groupes paroissiaux.
- 2- À veiller à la cohérence de leurs pratiques en matière de respect de la création. Toutes les dimensions de la vie ecclésiale sont concernées : placements financiers non carbonés et respectueux des Droits de l'Homme, transports et déplacements, gestion des bâtiments, consommation de biens et d'énergie, valorisation des terrains, reboisement, jardins partagés, etc.
- 3- À renforcer leur vigilance et leur solidarité avec les personnes et populations migrantes victimes des changements climatiques et des guerres, en lien avec nos partenaires locaux membres de la Fédération de l'entraide protestante dont la Cimade, etc), et internationaux (Défap, CEVAA, etc).
- 4- À accompagner les personnes fragilisées par la crise écologique dans le cadre d'un travail diaconal local.
- 5- À s'engager dans la démarche Église Verte.
- 6- À prendre part à la vie politique locale, notamment en faisant connaître les positions de notre Église.

https://www.eglise-protestante-unie.fr/prod/file/epudf/upload/nation/Synode2021/Synode_national_2021_decision.pdf

★ Vœux adoptés par le synode national à Sète 22 au 24 octobre 2021

1 –Le Défap, service protestant de mission

Le synode demande d'attendre la fin de la refondation du Défap avant de prendre toute décision défavorable à son égard.

2 – *Exilés, l'accueil d'abord*

Le Synode invite chacune et chacun à soutenir la mobilisation citoyenne signée par la Cimade, Amnesty France et d'autres associations humanitaires.



Travaux du synode national à Sète © Defap

3- Accueil dans les communautés locales

Le Synode demande aux différents services de réfléchir à la conception d'un outil de catéchisme qui permettrait d'accueillir ces populations dont le français n'est pas bien maîtrisé, afin de les inclure pleinement dans nos communautés.

4 – Mission de l'Église et diaconie

Le Synode demande à tous les acteurs engagés dans les communautés de veiller à ce que la réflexion synodale sur la mission de l'Église et les ministères intègre pleinement et explicitement la diaconie.

Le conseil national a été renouvelé, et la pasteur Emmanuelle Seyboldt est la présidente élue.



Les ministères dans l'Église, les nouveaux défis

Extraits de l'article paru dans *Le protestant de l'Ouest*, septembre 2021

Une mission de témoignage

Si l'on définit la mission de l'Église comme étant de rendre témoignage, en paroles et en actes, de la Bonne Nouvelle de Jésus-Christ, alors on ne peut manquer de s'interroger sur la manière de le faire. La réflexion englobera aussi les personnes qui agissent au service de cette mission, ses serviteurs (ou ministres). Qui donc alors est concerné ? Tous les membres de l'Église, car la mission, c'est le défi de toute l'Église

C'est bien pour cette raison que notre Église reconnaît un grand nombre de ministères en son sein. Les uns sont collégiaux, pour « gouverner » l'Église (Conseil presbytéral, régional, national...) ; les autres sont personnels, selon les dons reçus (prédicateurs, musiciens, catéchètes, animateurs jeunesse ou d'entraide, pasteurs, professeurs de théologie, aumôniers, informateurs régionaux, évangélistes...). ...

Une liste non exhaustive

De tous ces ministères, il est difficile de dresser une liste exhaustive, car la réalité évolue sans cesse et ils sont appelés à évoluer eux aussi, afin de demeurer fidèles à leur objet : être au service d'une annonce vivante de l'Évangile au plus grand nombre. Cette évolution est particulièrement sensible à travers la déchristianisation, la méfiance à l'égard des institutions religieuses, le renforcement de l'individualisme,

la multiplication des sources de connaissance ou le renouvellement fondamental des modes de communication et de vie sociale qui y sont liés. Comment poursuivre alors la mission de toute l'Église ? En s'appuyant sur quels ministères, y compris sur un mode professionnel (mais pas seulement) ?

C'est pour tenter de répondre à de telles questions que notre Église s'est lancée dans une réflexion synodale touchant au sens même de sa présence et de sa pertinence dans le monde actuel.

Les pasteurs aussi devront donc s'ouvrir à ces évolutions pour accompagner au mieux leur paroisse. N'ayant évidemment pas tous les dons, il leur faudra d'autant plus travailler en équipe avec des collègues et d'autres membres d'une Église cherchant toujours davantage à être pleinement Église de témoins.

C'est ainsi, en osant expérimenter, que nous redonnerons du mouvement aux ministères et à notre Église dans sa mission !

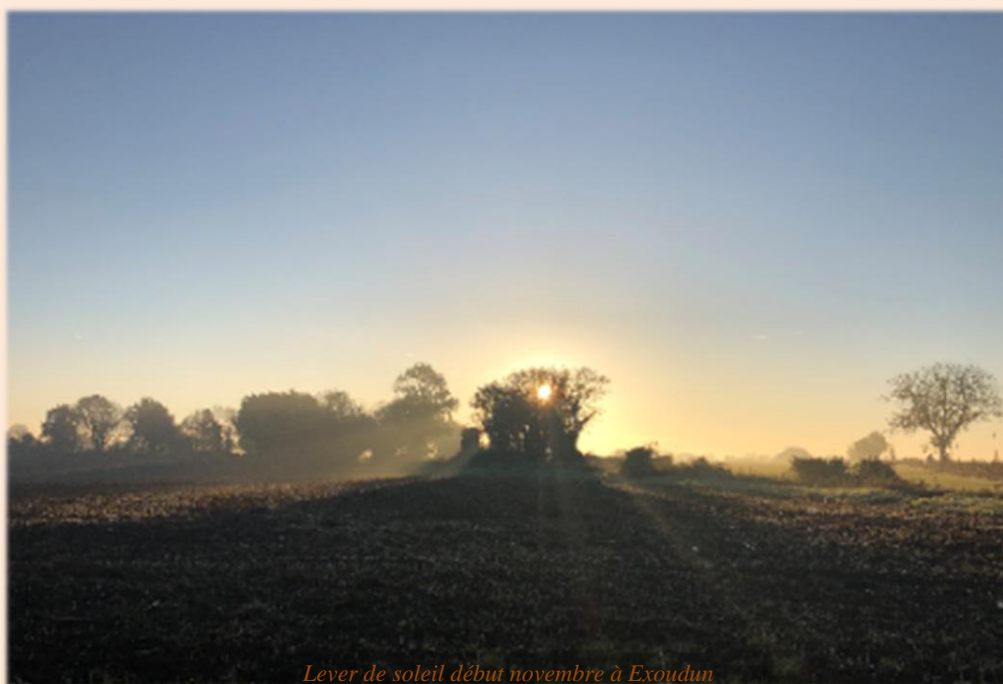
*Pasteur Étienne Berthomier,
Église protestante unie de Quimper Sud-Finistère,
rapporteur au Synode national*



Message du Conseil presbytéral

En ce temps de l'Avent et de chemin vers Noël, nous voulons témoigner que l'Évangile est toujours Bonne nouvelle, annonce de justice, de paix et de joie. Poursuivons ensemble ce qui construit la paix et l'édification des uns par les autres.

« Que Dieu, qui est l'auteur de l'espérance, vous comble de toute joie et de sa paix par votre confiance en lui. » Romains 15, verset 13



Lever de soleil début novembre à Exoudun

La lumière

*Comment le monde pourrait-il accueillir la Lumière
S'il n'y avait personne pour allumer un peu de joie ?
Comment le monde pourrait-il accueillir la Bonne Nouvelle
S'il n'y avait personne pour partager un peu d'amour.
Comment le monde pourrait-il accueillir La Paix
S'il n'y avait personne pour oser un pas ?
Depuis toujours Dieu vient vers nous et il nous invite.
Dieu compte sur toi pour porter un peu de lumière sur le chemin.*

Le Conseil presbytéral de l'Église Protestante Unie du Poitou rural vous adresse tous ses vœux d'espérance et d'amour pour cette année qui vient.

La personne et le « vivre-ensemble » en danger

La montée dans notre société d'attitudes individualistes empreintes de ressentiment et de colère, mettent en danger la possibilité de bâtir ensemble un monde commun.

L'Action des Chrétiens pour l'abolition de la torture, inquiète de ces tendances, qui pourraient- l'histoire des 90 dernières années l'a montré – mener au pire, lance un appel à la vigilance.

Pourquoi l'ACAT est-elle concernée ?

Tout d'abord elle constate que ce néo-populisme, qui se manifeste par des poussées de haine et de violence à l'égard des autorités ou de l'autre différent, conduit à des atteintes aux droits humains, pouvant prendre la forme de harcèlement, de traitements cruels, inhumains ou dégradants et même de tortures.

Un monde tortionnaire, dernière édition de l'ouvrage de l'ACAT, en apporte clairement l'illustration, notamment par ce qui se passe dans les prisons.

L'ACAT lance un appel

L'ACAT pense opportun de lancer un appel à la vigilance à destination de tous les chrétiens de France et de leurs ministres : un appel visant à mettre en garde et à alerter sur les formes de néo populisme évoquées plus haut, qui peuvent mettre en péril nos convictions, notre mode de vivre ensemble dans la fraternité.

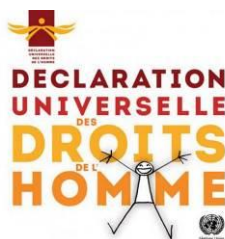
Cette vigilance, nécessaire au nom de notre foi sur ce qui se passe dans le monde, touche aussi la vie interne de nos Églises, et nous avons à nous interroger dans ce domaine.

Il ne s'agit pas d'un Manifeste, ni d'une Déclaration moralisatrice portant jugement ou mettant en cause tel ou telle, mais d'un appel qui se veut prophétique, c'est-à-dire une parole qui interpelle chacun d'entre nous.

ACAT-France (Groupe sensibiliser les Eglises - Commission de théologie)

Voici le lien pour lire le texte dans son intégralité :

<https://www.acatfrance.fr/public/appel-a-vigilance-vd.pdf>.



La **Journée des droits de l'homme** est célébrée par la communauté internationale chaque année, **le 10 décembre**, en souvenir du jour où, en 1948, l'Assemblée générale de l'ONU a adopté la Déclaration universelle des **droits de l'homme**.

Un livre : des femmes et des Dieux

Floriane Chinsky - Kahina Bahloul - Emmanuelle Seyboldt

Kahina Bahloul est une islamologue franco-algérienne..

Floriane Chinsky est rabbin depuis 2005, ainsi que docteure en droit et formatrice en Écoute mutuelle.

Emmanuelle Seyboldt est pasteure et présidente du conseil national de l'Église protestante unie de France.

Des femmes et des dieux est le fruit de leur rencontre.

C'est un livre plein d'espoir qui nous aide à saisir l'essentiel.

Des femmes et des dieux



Une rabbin, une imame, une pasteure nous parlent.

Les Arènes

Article paru dans la revue PANORAMA, Novembre 2021 :

Fois de femmes

« L'imam était une femme, le rabbin et le pasteur aussi... Une émission de radio a réuni Kahina, revenue à ses racines mystiques kabyles, Floriane, juive ayant claqué des portes de synagogues pour en ouvrir d'autres, et Emmanuelle, protestante désireuse de prêcher depuis l'enfance.

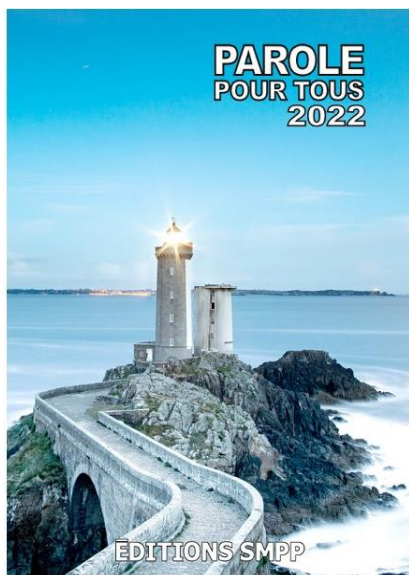
Les trois femmes ont ensuite noué des liens, qui ont suscité une semaine d'échanges intenses, recueillis dans ce livre.

Elles ne se contentent pas de remonter aux sources de leur foi, mais affinent leur vision d'une tradition religieuse où la femme retrouve pleinement sa place.

- Pour Floriane, il s'agit « d'affirmer » cette place, alors que l'évolution du statut des femmes dans le judaïsme est récente ;
- pour Kahina, première femme imame en France, militant pour la prière mixte, de « prendre » celle confisquée par une vision patriarcale de l'islam;
- pour Emmanuelle, d'honorer celle à laquelle elle a été appelée.

L'ouvrage évite l'écueil de témoignages juxtaposés artificiellement, pour accoucher d'un dialogue surprenant sur les questions de liberté, de juste autorité, de rapport au corps.

Une haute aventure humaine où Dieu se fraie une place. »



Le recueil PAROLE POUR TOUS 2022 rassemble les méditations quotidiennes rédigées par 174 pasteurs et théologiens d'Églises de la Fédération protestante de France et d'Églises de l'étranger et d'outre-mer.

La couverture est illustrée avec l'extrait du cantique « Comme un phare » de Ruben Saillens : « *Comme un phare sur la plage perçant l'ombre de la nuit l'amour de Dieu dans l'orage cherche l'Homme et le conduit.* »

Une commande regroupée de ces recueils a été effectuée pour notre Eglise. Ils sont arrivés au bureau paroissial, 18 rue du temple 79120 Lezay. Merci de prendre contact avec **Jean-Paul Cathelineau**, trésorier adjoint.

Qui est nouveau pour qui ?

En quelques jours, au moment de la rentrée de l'année scolaire, trois temps d'accueil ont eu lieu autour de moi.

Le dimanche 26 septembre, au temple de Chenay, notre communauté a reçu Denis Robert-Mougin, revenu vivre à Rom, lieu de ses origines. Il a témoigné qu'il était désireux de connaître sa vraie Famille en cette aimable compagnie des Croyants, d'autant qu'il avait retrouvé un ancêtre de la septième génération, Michel, figurant dans les annales du centre Jean Rivière à la Couarde ! Un signe impossible à ignorer, a-t-il insisté.



Ce jour-là il faisait beau et le temple était baigné de cette lumière qui y crée une atmosphère si particulière, claire, joyeuse et paisible. De fait, lorsque le pasteur Bertrand Marchand a procédé à l'accueil officiel de Denis dans l'Eglise, ce fut un moment à la fois solennel, chaleureux et tellement vivant. Chacun d'entre nous y fut sensible, et l'a exprimé au cours du long moment d'échanges qui a prolongé le culte. On ne voulait plus se séparer.

Il se trouve qu'au cours de ce même week-end, dans un hameau proche de la commune, un repas était prévu pour recevoir les nouvelles familles arrivées. Ce repas avait enfin lieu, longtemps empêché par les confinements successifs. Autre atmosphère, plus informelle peut-être, autres échanges et autres découvertes, autour des dégustations des plats que les uns et les autres avaient apportés.

Enfin, à quelques jours de là, était fixée la date d'accueil des nouveaux habitants dans la commune de Saint-Sauvant. Chaque année le conseil municipal invite ces derniers pour se présenter à eux, leur faire découvrir le bourg, leur raconter des points d'histoire, bref, les connaître et là aussi, favoriser les échanges, lesquels se libèrent tout à fait au cours, là aussi, du verre de l'amitié qui a terminé la réunion !

Ainsi, en quelques heures et trois lieux différents, il y eut trois moments d'ouverture, avec une intention et un élan communs : « *aller vers* » (*ad*) pour « *cueillir* » (*colligere*) ce que ces arrivants apportent, avec leurs trajets, leurs attentes, leurs expériences, leurs différences... Leur vie en somme. Et ainsi, par trois fois ces jours-là, il fut possible de faire librement –librement- connaissance avec des personnes venues d'horizons divers, pour des raisons diverses, toutes espérant vivre là en harmonie avec leurs très nouveaux compagnons de route.

*Agnès Dollfus Kressmann
En compagnie de Denis Robert-Mougin*

Lors de notre dernière rencontre avec les Éclaireuses Éclaireurs Unioniste De France, nos responsables nous ont proposé une activité sur le passé du scoutisme dans le but de nous montrer comment le mouvement féminin est apparu en 1909. Pour cela nos responsables ont reproduit la scène où les filles négocient leur entrée dans le mouvement avec Baden Powell (créateur du scoutisme masculin) à Londres. Il était proposé aux filles de l'unité de se déguiser en garçon pour pouvoir rentrer à la réunion exclusivement masculine. Mais nous avons décidé de faire autrement: nous avons longuement débattu avec « Baden Powell » qui face à la vérité de nos arguments a accepté de nous intégrer dans le scoutisme. Par la suite on nous a donné deux images pour repérer les différences entre les camps d'avant et d'aujourd'hui. Ces activités nous ont fait réfléchir sur l'évolution du mouvement et sur l'utilité de la mixité. Pour notre groupe d'éclaireur par exemple, il y a eut une période pendant laquelle il y avait moins de filles que de garçons mais ce n'est plus le cas en ce moment.

Nina Delagarde et Lise Siben (deux éclaireuses du groupe local de Melle)

Le scoutisme féminin en quelques dates :

1909 : création du scoutisme féminin à Londres

1921 : Création de la FFE (Fédération Française des Éclaireuses) unissant Unionistes, Neutres puis Israélites à partir de 1927

1923 : Création des Guides de France (catholique)

De 1964 à 1970 : les filles et femmes de la FFE intègrent peu à peu leurs mouvements respectifs masculins et forment désormais des associations mixtes les Éclaireuses et Éclaireurs de France (laïques), les Éclaireuses et Éclaireurs Unionistes de France (protestants) et les Éclaireuses et Éclaireurs Israélites de France.

Les Guides de France disparaissent en 2004 avec la création du mouvement des Scouts et Guides de France (catholiques).

Le site internet « **Les Astrales** » (<https://astrales.fr/>) met en avant les portraits de femmes remarquables par leur parcours dans le scoutisme ou leur passage dans le scoutisme et leur engagement en dehors.

Prochaines dates du groupe local :

18-19 décembre : toutes branches et groupe local - Lumière de Bethléem à Melle / 15

janvier : toutes branches et groupe local - Galette à Exoudun / 12-13 février : chaque branche séparément

Pour tous renseignements, contactez Claire Delagarde au 09 51 17 15 52 – claire@lamaisonniere.fr ou Timon Griffault timon.griffault@gmail.com ou Louise Parkin louise.parkin@laposte.net ou Lauriane Lazorack louveteauxmelle@gmail.com ou Adrien Gatineau-Bochard adriengb@lemaret.fr

Site internet <http://www.eeudfmelle.com> Facebook <https://www.facebook.com/EeudfMelle>

Et instagram : https://www.instagram.com/eeudf_melle/



Église verte



Le troisième axe du projet de vie de notre église est de SOUTENIR, développer des actions et la démarche Église verte et solidaire. Prendre soin de la nature et témoigner de l'amour permanent de Dieu pour toute sa création.

Un des projets d'évolution retenu en conseil presbytéral dans l'engagement local sur l'écologie intégrale est de développer des partenariats et des actions communes avec les acteurs associatifs et politiques locaux.

Nous avons proposé notre accompagnement à l'équipe municipale de Saint Sauvant pour une opération citoyenne de « ramassage des déchets ».

Un appel est intervenu dans le journal municipal de Saint Sauvant pour retenir la date du samedi matin 25 septembre 2021

C'est une première qui s'est vérifiée positive avec la présence d'une cinquantaine de volontaires adultes et enfants dont une dizaine de notre communauté. Qu'ils en soient ici remerciés et félicités pour leurs engagements et déplacements.

L'accueil a été chaleureux à la mairie autour d'un café et d'un apéritif. Ce temps a permis la rencontre d'une équipe investie et à l'écoute, avec le groupe local d'animation « Saint -Sauvant -Nature » qui a offert à chacun un petit pot de miel de leur production collective.



Pesée des déchets – crédit photo A-M Bonnifet



La récolte de déchets – crédit photo A-M Bonnifet

Des cartes de secteurs pour le nettoyage étaient définies avec les équipes qui se mettaient spontanément en place avec leurs sacs poubelles et gants. Au total, 60 kg de déchets ont été récoltés en 2 heures.

C'est une tête d'épingle dans une réalité où chaque année 520 000 tonnes, soit l'équivalent du poids de 52 tours Eiffel, de déchets, emballages, mégots, sacs en plastique, masques et autres surprises sont abandonnés sauvagement sur les chemins, les haies, les coins de courant d'air, les bords de routes.

Un bilan collectif s'en est suivi immédiatement pour l'amélioration du tri des déchets, l'installation de pots de sable pour recevoir les mégots dans les emplacements stratégiques du bourg et pendre l'habitude de porter sur soi individuellement des sachets de récolte de déchets.

Église verte (suite)

Dans l'éco-diagnostic de l'Église verte « *Les membres de notre communauté sont encouragés à s'interroger sur leur empreinte écologique personnelle* ».



Les boîtes à masques ! – crédit photo A-M Bonnifet

Sans pour autant se culpabiliser mais plutôt s'enrichir de nos différentes pratiques et questionnements.

L'expérience temporaire mais positive de la récolte des masques usagés dans nos temples mérite notre réflexion.

Comme vous le savez peut-être, en partenariat avec des entreprises du Châtelleraudais, la paroisse a acheté 3 boîtes en carton pour recevoir les masques usagés. Ces boîtes ont été placées quelques semaines dans les temples de Saint Sauvant, Lezay et La Mothe pour une récolte de 500 masques par boîtes. 4 entreprises du Châtelleraudais sont intervenus pour l'action : une entreprise d'insertion pour les boîtes en carton, une entreprise de logistique, une entreprise de recyclage qui transforme les masques en d'autres objets en plastique et une association de réinsertion au travail de handicapés

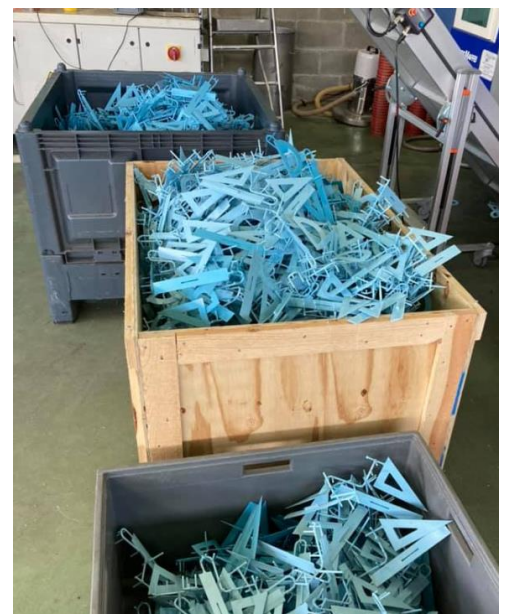
Les masques ont été transformés en équerres et règles d'écolier en plastique recyclé. Le déchet est devenu ressource !

Trier nos déchets pour les détruire proprement ou les transformer, les valoriser et les rendre utilisable sous une autre forme ?

Le déchet s'inscrira dans son cycle de vie par sa constitution physique de matériaux plus ou moins rares, chers, issus de la nature, transformables. Le déchet pourra entrer partiellement ou dans sa totalité dans une vie active de transformation qui permettra pour ce faire des emplois, une économie circulaire et solidaire.

Quand cette transformation à un coût, est-ce le prix écologique de la responsabilité de notre achat et son utilisation ?

Quand le déchet devient ré-emploi, ré-utilisation, seconde main, occasion c'est un bon déchet !



Le produit du recyclage – crédit photo Plaxtil / Essaimons

Anne-Marie Bonnifet

Marseille et ses environs du 28 septembre au 4 octobre 2021 par ETSI

Au sortir (?) de la pandémie covidienne, ETSI a retrouvé ses marques et son élan en posant ses valises toute une semaine dans la maison d'accueil L'Eau Vive Provence située à Ventabren près d'Aix-en-Provence. ETSI, émanation de l'Église Réformée de France, est une association œcuménique ouverte à celles et ceux qui partagent ses valeurs de tolérance, d'imagination et de conviction.

En ce début d'automne radieux, nous étions vingt-cinq à effectuer ce voyage où la mémoire de notre amie Denise Castel était présente dans nos cœurs, notamment le soir lors de la lecture biblique et du chant des cantiques. Une pause mémorielle a été pareillement accomplie au camp des Milles ouvert en septembre 1939 dans une tuilerie désaffectée des environs d'Aix.

Le périple était centré sur la (re)découverte de Marseille et de quelques hauts lieux de la Provence façon carte postale mais pas seulement, on s'en doute. Bien sûr, les incontournables étaient au rendez-vous, au premier chef Marseille, l'antique cité phocéenne, métropole cosmopolite chargée d'histoire et tournée vers l'avenir, ville de tous les clichés : dans ces conditions, il incombe au visiteur(se) de les réinventer !



la cité radieuse de Le Corbusier – crédit photo M. Blanchard

installé dans un cube parfait de béton relié au fort Saint-Jean par une passerelle tendue sur la Méditerranée...

De là jusqu'aux murailles des calanques et la route des crêtes vers le cap Canaille, épine de roc se hissant à près de 400 m au-dessus des flots, il n'y qu'un pas, et les bâtons de marche s'activèrent depuis le sémaphore du Bec de l'Aigle jusqu'au sommet de la falaise Soubeyranne. Les ports de Cassis et de La Ciotat, tout encanaillés d'effluves marins, nous ont offert chacun un visage séduisant à la hauteur de nos attentes.

Le Vieux Port, le quartier du Panier et la butte des Carmes, l'une des trois buttes encloses par les remparts hellénistiques, l'arsenal des Galères, la Cité Radieuse, unité d'habitation modulaire, alors d'avant-garde, édifiée par Le Corbusier entre 1947 et 1952, le MUCEM, musée des civilisations de l'Europe et de la Méditerranée



Les calanques de Cassis – cr photo M. Blanchard

Trois étapes de choix s'offrirent à nos regards croisés, à commencer par l'aristocratique Aix -en-Provence où les fontaines des placettes agrémentent les hôtels particuliers élevés entre cour et jardin par les officiers du parlement aux XVIIe et XVIIIe siècles.

L'antique cité rhodanienne d'Arles dévide elle aussi au fil des rues les siècles chargés d'histoire : cryptoportiques du forum, théâtre antique, cloître roman Saint-Trophime, plafond de l'Hôtel-de-Ville...

Enfin l'ultime plongée dans la Provence profonde fut pour les Baux, ses ruelles pavées, la respiration des Alpilles et les fameuses Carrières de Lumière où le pinceau de Cézanne et celui de Kandinsky s'accordent pour faire surgir des parois les couleurs et le mouvement invincible de la vie.

Murielle Blanchard.

Rappel : La prochaine assemblée générale d'ETSI aura lieu en Thiérache, le 2 avril 2022, visites de la région le 3 et 4 avril et participation au culte le dimanche.

Qu'est-ce que l'association ETSI ?



Extrait des statuts :

Art.1 : NOM :

Il est fondé entre les adhérents aux présents statuts, une association régie par la loi du 1er juillet 1901 et le décret du 16 août 1901, sous la dénomination : ET SI...

Écriture et Langage – Tolérance et Conviction – Solidarité et Partage – Imagination et Rencontre

Art.2 : OBJET :

L'association ETSI..., qui émane de l'Église Réformée de France, se propose d'être un outil œcuménique, inter-religieux et ouvert à tous. Durant les voyages des temps spirituels en lien avec les pays visités sont organisés.

Elle a pour objet de :

- Aller à la rencontre d'autres langues qu'elles soient scripturaires, spirituelles, sociétales, sensorielles... pour découvrir d'autres cultures, d'autres spiritualités.
- Créer une micro- société temporaire (le temps d'un voyage ou autre) dans laquelle
 - °chaque personne, handicapée ou non a sa place pleine et entière.
 - °le partage des convictions peut se vivre dans le respect et la liberté.
- Promouvoir le fait que la solidarité n'est pas une action charitable mais un partage avec l'autre pour se construire et ouvrir son horizon.
- Promouvoir toute autre action en relation avec les objets définis ci-dessus.

Les échos de l'Église luthérienne de Barver

Thomas Evers nous a donné quelques nouvelles de l'Église luthérienne de Barver (commune jumelée avec Lezay) début septembre.

« Enfin nos chorales peuvent à nouveau pratiquer. Tout semble redevenir un peu plus normal — même s'il y a toujours des restrictions.

La visite de la paroisse de Barver par le surintendant (l'équivalent de notre président de région à l'EPUdF) Marten Lensch a eu lieu en juillet. Au cours d'un service religieux et de plusieurs réunions, le surintendant a pu mieux connaître la paroisse. Nous attendons avec impatience le rapport de visite.

Le 14 novembre, c'est Jour de deuil national. À cette triste occasion, un article sur les monuments de Barver et de Lezay paraît dans la nouvelle lettre de notre Église locale — les monuments ont été érigés dans les deux communes en 1921. L'inauguration du monument aux morts à Lezay s'est déroulé le 6 novembre 1921. Un mois plus tard, le 20 décembre 1921, le premier monument aux morts est également inauguré à Barver. Le mémorial, en grès de l'Elbe, se trouvait rue Barnstorfer au coin de la Dorfstrasse. Il a ensuite été démoli. Le chroniqueur du village de Barver, Wilhelm Hollberg, écrit à ce sujet : "Pourquoi il a été décidé, au début des années 60, de détruire et d'enterrer un tel monument historique et local est incompréhensible."

Bonne continuation à vous à Lezay ! Salutations de Barver.

(Weiterhin alles Gute für Euch in Lezay! Viele Grüße aus Barver.) ».



À l'occasion de la visite de Marten Lensch © Barver

Abonnement à l'infolettre

En complément du journal « Ensemble », il est possible de se tenir informé par voie électronique en vous abonnant gratuitement à l'Infolettre hebdomadaire envoyée par courriel. Pour cela, cliquez sur le lien suivant pour renseigner votre adresse de messagerie puis validez :

<https://framalistes.org/sympa/subscribe/info-epudf-ensemble-poitou-rural>

Toutes les semaines, vous recevrez un courrier électronique sur les rencontres, expositions, événements, concerts, l'actualité de la paroisse et des associations proches....

INFOS Octobre 2021
Infolettre du Poitou rural protestant - 25 oct. au 7 nov. 2021
Pour nos Églises de Mémoires

À LA UNE

Culte dimanche 31 octobre à Rouillé avec Cène - Fête de la Réformation
Dimanche 31 octobre 2021, culte à 10h30 à Rouillé, avec Cène. Fête de la Réformation
[Lire la suite](#)

Bible en chemin (à distance) samedi 6 novembre
Samedi 6 novembre, de 18h à 19h, Bible en chemin à distance. Et si nous partageons notre lecture de la bible ? Cliquez ici pour trouver les informations de connexion.

Retrouvez les textes des prédications
Retrouvez le texte de nombreuses prédications données lors des cultes de notre Église, à lire, à méditer, à partager !...
[Lire la suite](#)



Journées du mouvement d'action rurale du 24 au 27 septembre 2021 à Barbezieux

Nous étions une quarantaine de personnes, reçues par la paroisse de Barbezieux-Montendre Sud Charentes. Ces journées ont été vécues sous le thème « un monde... à transmettre ». Le déroulement a été conduit par le conseil presbytéral et couple pastoral Angelika Krause et Hans Lung. Ce dernier a assuré le culte sous forme d'étude du Texte : Genèse 5 v.1 à 5.

- Nous avons eu une causerie-débat avec Mme Isabelle Auricoste, architecte paysager « Le paysage comme point de départ de la transmission. Il subit des changements »
- Hans Lung a animé un moment biblique avec Genèse 3 v. 8 à 24

Nous avons aussi fait diverses visites de caractère social :

- Création d'une maison de retraite
- Quelles transmissions avec les acteurs locaux, des formateurs
 - o Évolution et modification climatique
 - o Mémoire de créations fruitières (vieilles variétés)
 - o Créations de jardins dans les écoles primaires
- Chantiers jeunesse pour réinsertion
- Visite découverte d'une communauté de l'Arche établie sur un domaine viticole, sur lequel furent créés plusieurs ateliers (horticulture, restauration, viticulture) formant des jeunes plus ou moins handicapés encadrés par des moniteurs

Ces journées furent clôturées par le culte assuré par Jean-Luc Cremer, président de la Région Ouest de l'Église protestante unie, suivi d'un repas assuré par les jeunes de l'Arche.

Claude Jezequel



La table ronde du 25 septembre – © crédit photo AM

🌀 Le mot des trésoriers 🌀

Début novembre, nous sommes à jour des sommes que nous devons verser à l'échelon régional de l'Église protestante unie, mais ce sont nos réserves qui nous permettent de faire face à nos obligations, car nous affichons pour le moment un déficit. Voici ci-dessous les comptes au 1^{er} novembre, en comparaison du budget voté à l'assemblée générale pour l'ensemble de l'année.

Recettes	budget voté pour 2021	réalisé au 01/11/21
Offrandes régulières nominatives	60 300 €	39 967 €
Offrandes anonymes (cultes)	6 600 €	8 317 €
Offrandes après cérémonies (baptême, mariage, obsèques)	13 400 €	9 005 €
Manifestations de soutien (Paroles pour tous, librairie)	300 €	458 €
Remboursement divers (catéchèse, déplacements, occupation Temple...)	1 400 €	2 655 €
Total des recettes ordinaires	82 000 €	60 402 €
Dépenses	budget voté pour 2021	réalisé au 01/11/2021
Contribution à l'EPUDF-Région, à l'ASEMEPUDF et au consistoire	60 000 €	50 240 €
Catéchèse, Jeunesse, Évangélisation	1 000 €	70 €
Moyens d'information, téléphone, impressions	5 200 €	3 601 €
Dessertes paroissiale et frais de déplacements	2 000 €	2 546 €
Presbytère (assurances, impôts, eau, électricité, entretien)	7 100 €	9 869 €
Temple (assurances, eau électricité, gaz, entretien)	5 600 €	4 447 €
Autres locaux et patrimoine	1 500 €	461 €
Charges diverses	500 €	1 138 €
Total des dépenses ordinaires	83 200 €	50 128 €
Produits financiers sur trésorerie - Legs (affecté aux réserves)	1 200 €	554 €
Dépenses exceptionnelles (financé sur réserves)		3 161 €
Résultat courant (financé par les recettes de l'année)	-1 200 €	-11 415 €
Résultat exceptionnel (financé sur les réserves)	1 200 €	-3 161 €
Résultat	0 €	-14 576 €

Nos dépenses ordinaires dépassent un peu les prévisions (4% de dépassements), avec des frais de déplacements importants, qui témoignent des activités et du lien sur le terrain. Le plus gros dépassement concerne les frais sur les presbytères, le budget ayant été sous-évalué (en 2020, nous n'avions un presbytère occupé que 6 mois !) mais aussi du fait du coût de l'énergie, qui se renchérit.

Les dépenses exceptionnelles correspondent notamment à du matériel audiovisuel pour améliorer nos cultes, développer nos actions et notre visibilité sur le territoire et au-delà. Une grande partie sera financée par le fonds national FLAM (Foi, Lumière, Action, Ministères) et le reste sur nos réserves.

Du côté des recettes, toujours un peu de retard par rapport aux prévisions : il manque ainsi environ 10 000 € de dons (offrandes nominatives, après cérémonies, ou offrandes à l'occasion des cultes). C'est beaucoup, mais c'est mieux que l'année dernière à la même date (où il nous manquait plus de 15 000 €). Vous êtes en effet plus nombreux à avoir donné cette année jusqu'à présent. Vous êtes également plus nombreux à donner par virement mensuel, ce qui est précieux ! Des contributions régulières tout au long de l'année sont essentielles pour permettre le bon fonctionnement et avoir de la visibilité.

Aujourd'hui, le bulletin que vous lisez est adressé à environ 400 foyers mais la paroisse ne compte que 140 donateurs (en dehors de ceux qui donnent à l'occasion des cultes).

Il y a donc de nombreux lecteurs (6 sur 10 !) qui peuvent rejoindre la cohorte des donateurs. Pour boucler l'année à l'équilibre et compte tenu des dépenses qui restent à venir, il nous faut encore trouver 20 000 € d'ici la fin de l'année.

Vous qui n'avez pas encore franchi le pas, sachez que **tous les dons sont importants, même très modestes, quelle que soit leur valeur.** C'est une vraie solidarité en action !

Rappelons-le encore une fois, l'Église c'est nous tous qui la faisons vivre, et c'est aussi vrai sur le plan financier car l'Église du Poitou rural ne perçoit aucune subvention publique (c'est même interdit par la loi de 1905) et toutes ses activités sont donc intégralement financées par les seuls dons de ses membres et sympathisants : nous tous, vous tous ☺.

Et en tout cas, nous renouvelons tous nos remerciements, très chaleureusement à vous tous qui faites ainsi vivre vraiment ce miracle par vos dons, chacun à la mesure de ses moyens ! Que chacun soit remercié pour ce qu'il apporte.

Jean Paul Cathelineau – Sébastien Heintz

Voici plusieurs façons de donner :

- **Par virement bancaire.** Les coordonnées bancaires de notre Église locale sont les suivantes :
IBAN : FR76 1170 6000 1400 8566 8200 067
BIC : AGRIFRPP817
- **Par chèque,** à l'ordre de "Église protestante unie", à envoyer à : Église protestante unie, 18 rue du temple 79120 Lezay
- **Par carte bancaire,** depuis le site de l'Église, au lien ci-après :
<https://www.eglise-protestante-unie.fr/lezay-poitou-rural-p50664/don>

Du nouveau sur les déductions fiscales pour les dons en 2021

Pour ceux qui sont imposables, la loi n°2021-953 du 19 juillet 2021 a augmenté la déduction fiscale pour les dons aux associations culturelles comme l'EPUF. Désormais, le taux de déduction est porté à 75 %... pour les dons effectués entre le 2 juin et le 31 décembre 2021, jusqu'à 554 € de dons ; les sommes versées au-delà seront déductibles au taux de 66%.

Habituellement, jusqu'à présent	En 2021 (reconduction en 2022)	
Dans la limite de 20% du revenu imposable	Pour 554 € maximum de vos dons faits à l'EPU du Poitou rural entre le 02/06/21 et le 31/12/21	Pour les dons faits entre le 01/01 et le 01/06/ ou les dons au-delà de 554 € à partir du 02/06, pas de changement

Sur les reçus fiscaux qui vous seront adressés début 2022, nous ferons en sorte de différencier les dons déductibles à 75% (de juin à décembre 2021 et jusqu'à 554 €) de ceux déductibles à 66% (pour tout le reste...)

*“Que chacun donne comme il l'a résolu en son cœur, sans tristesse ni contrainte ; car Dieu aime celui qui donne avec joie”
(2 Corinthiens 9.7)*

✿ Dans nos familles, nos joies ✿

Notre joie avec

- La naissance d'Adèle, petite fille de Liliane Bonneaudeau
- La naissance de Gabin, petit fils de Raymonde Marceau, le 28 octobre

« Que le Seigneur te bénisse et te garde,
Que le Seigneur fasse briller sa face sur toi et t'accorde sa grâce ! »

Nombres 6, v 24-25 :

✿ Dans nos familles, nos peines ✿

L'évangile de la résurrection a été annoncé aux familles de :

- Mme Irène BERLAND, 92 ans
Le 16 août, temple de Lusignan
- Mme Yvette FISCHER, 83 ans
Le 8 septembre, temple de Rouillé
- Mme Raymonde GRIFFAULT, 88 ans
Le 9 septembre, temple de Lezay
- Mr Louis RENAUD, 93 ans
Le 10 septembre, temple de Rouillé
- Mr Lucien ECALLE, 95 ans,
Le 2 octobre, temple de Pamproux
- Mr Yves FOURNIER, 80 ans
Le 4 octobre, temple de Rouillé
- Mr Hervé CHAIGNEAU, 56 ans
Le 8 octobre, temple de Lusignan
- Mme Claudie SOLAS, 78 ans
Le 14 octobre, temple de Lusignan
- Mr Pierre VIRLAIN, 97 ans
Le 16 octobre, temple de Pamproux
- Mme Gisèle DELAITRE, 85 ans
Le 22 octobre, temple de Pamproux
- Mr Denis TANNEAU, 82 ans
Le 4 novembre, temple de Rouillé
- Mr Norbert DEMELLIER, 85 ans
Le 5 novembre, salle / temple de Chenay
- Mme Alice BELLIVIER, 96 ans
Le 10 novembre, temple de Lezay
- Mr Emile VINCELOT, 83 ans
Le 19 novembre, temple de Lezay



Merci à toutes les personnes qui se sont associées à notre deuil lors des obsèques de Raymonde Griffault, le 9 septembre. Ces versets du **Psaume 16** donnent force et confiance :
« Seigneur, toi qui es la chance de ma vie, la part qui me revient, tu tiens mon destin dans tes mains. C'est un sort qui m'enchanté, un privilège qui me ravit. »

Nicole et Sylvie, ses filles.





Alice lors d'un
gouter de l'Entraide
– été 2020

Les "tricoteuses " de l'entraide de Lezay sont tristes d'avoir perdu leur amie Alice Bellivier.

Elle nous a quittés après une période difficile d'inquiétude et de souffrance. Toujours aussi dynamique, elle a fait preuve de beaucoup de force pour faire face à la maladie. Nous lui sommes très reconnaissantes de toute sa participation au "tricotage", son savoir-faire et sa rapidité à l'ouvrage ; nombre de bébés ont eu chaud grâce aux "brassières, bonnets, chaussons" distribués auprès de diverses associations d'ici et bien plus loin (Maroc, Arménie, La Rochelle, Restos du cœur –bébé, et Foyer protestant de Bordeaux).

Faire pour les autres, ceux dans le besoin, était sa motivation. Nous avons beaucoup reçu à son contact par son expérience, sa longue vie au service des autres.

Nous te disons merci Alice avec toute notre amitié.

Françoise Jezequel



Décès de Robert Martel pasteur à Lezay de 1983 à 1995

obsèques le 9 novembre au temple de la Tremblade

Robert Martel et sa famille sont arrivés au presbytère de Lezay en septembre 1983 juste après le départ du pasteur Marc Coumont.

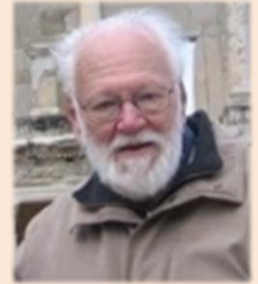
Auparavant Robert avait été envoyé par l'Église Réformée en mission à Madagascar en tant qu'enseignant puis avait fondé une laiterie.

Durant son ministère à Lezay, très épaulé par Henny, son épouse ils se sont impliqués dans l'œcuménisme encore très fragile à ce moment-là, mais qui a favorisé une ouverture dans les paroisses catholiques et protestantes avec des études bibliques communes et aussi par l'engagement de plusieurs membres à l'ACAT.

Depuis la retraite de Robert ils habitaient à Arvert, mais ces derniers temps la santé de Henny se dégradant, Robert avait choisi de résider à la Granderie pour être proche de Henny qui avait été admise à l' EHPAD de Darcy- Brun à Etaules.

Pendant sa retraite Robert encore très engagé à l'ACAT a aussi accompli de nombreux travaux de recherches sur l'histoire du protestantisme en Poitou - Charentes. Il fut un membre très actif de l'association Poitou-Saintonge-protestant.

Selon le souhait de Robert nous avons été invités à nous réunir pour un culte d'action de Grâce au temple de la Tremblade célébré par la pasteure Valérie Mali. La célébration a été suivie d'un temps de partage avec la famille. Robert avait souhaité que ce culte soit un moment de louange et de partage en appuyant sur la lecture de la Bible pour y trouver la Parole de Vie.



Robert Martel –
témoignage pour les
50 ans du Defap

« J'ai cru, c'est pourquoi j'ai parlé »

2 Corinthien ch.4 v.13

Francine Villeneuve

🌀 Adresses utiles 🌀
ÉGLISE PROTESTANTE UNIE DU POITOU RURAL

- Pasteur Bertrand MARCHAND 18 rue du Temple 79120 Lezay
Tel 07 49 27 55 82 – courriel : bertrand.marchand@ntymail.com
(En repos le lundi)
- Pasteur Pablo SACILOTTO 27 rue de l'Atlantique 86480 Rouillé
Tel 07 66 16 92 57 – courriel : psacilotto@hotmail.com
(en repos le mercredi)

Jardin biblique (4-6 ans)

École biblique (7-10 ans)

Explora-Bible (collège)

Groupe de jeunes (lycée)

Contact :

Pasteur Bertrand MARCHAND

Entraide Sud Deux-Sèvres

Francette COLLON

05 49 27 35 53

Mouvement d'action rurale (MAR)

Claude JÉZÉQUEL

05.49.07.33.73

Action des chrétiens pour l'abolition de la torture (ACAT)

Nicole GRIFFAULT 05.49.32.06.85

nicole.griffault@orange.fr

Éclaireuses et éclaireurs unionistes de France (EEUdF)

Claire DELAGARDE 09 51 17 15 52

claire@lamaisonnier.fr

Aumôniers des hôpitaux

Poitiers : Mme Ariane MASSOT, pasteure

tel : 05 49 44 34 50

aumerie.protestante@chu-poitiers.fr

Niort : Nathalie PAQUEREAU, pasteure

tel : 05 49 38 29 68

aumerie-prot@ch-niort.fr

Présidente du CP:

Nicole Griffault 205 rue du hameau de l'ébaupin, 79230 Aiffres 05 49 32 06 85

nicole.griffault@orange.fr

Vice – présidente :

Francine Villeneuve - 16 rue trotte-menu, 79120 Bonneuil de Sainte Soline 05 49 29 48 88

francinevilleneuve@sfr.fr

Secrétaire : Liliane Bonneudeau 62 route de Melle – 79500 Saint Vincent La Châtre

liliane.bonneudeau@ac-poitiers.fr

Trésoriers : Sébastien Heintz 05 49 07 15 52 et Jean-Paul Cathelineau 05 49 27 36 21

Recueil des dons :

Jean-Paul Cathelineau 17 rue de Melle 79120 Lezay jp.cathelineau@orange.fr

ou bien au presbytère 18 rue du Temple 79120 Lezay

ou bien sur internet <https://www.eglise-protestante-unie.fr/lezay-poitou-rural-p50664/don>

AGENDA

Le dimanche, les cultes sont à 10h30, sauf indication contraire.

Décembre 2021

- **Dimanche 5 décembre**, 2^e dimanche de l'aveug ;
culte en communion avec la Création, à La Mothe
 - Samedi 11 décembre 10h, Défi Bible au local de Lusignan
 - Samedi 11 décembre 9h45, jardin et école bibliques au temple de Lezay
 - Samedi 11 décembre 10h, Explora-Bible au temple de Lezay
- **Dimanche 12 décembre**, 3^e dimanche de l'aveug ;
culte de Noël avec les familles à Rom ; repas à domicile entre paroissiens
 - Vendredi 17 décembre 16h, célébration de louange au temple de Saint-Sauvant (3^e vendredi du mois)
- **Dimanche 19 décembre**, 4^e dimanche de l'aveug ;
culte à Saint-Sauvant
 - Vendredi 24 décembre 18h30, **veillée de Noël au temple d'Exoudun**
- **Samedi 25 décembre**, Noël ;
culte à Rouillé avec Cène
 - Dimanche 26 décembre, pas de culte

Janvier 2022

- **Dimanche 2 janvier**, Épiphanie ;
culte en communion avec la Création à Lezay
 - Samedi 8 janvier 9h45, jardin et école bibliques
 - Samedi 8 janvier 10h, Explora-Bible
- **Dimanche 9 janvier**, culte à Vançais
- **Dimanche 16 janvier**, culte au local de Lusignan
 - Vendredi 21 janvier 16h, célébration de louange
 - Samedi 22 janvier 10h, Explora-Bible
- **Dimanche 23 janvier**, célébration œcuménique au temple de Lezay
 - Vendredi 28 janvier 15h, partage biblique œcuménique
- **Dimanche 30 janvier**, culte à La Mothe

CATHOLIQUES, PROTESTANTS, ORTHODOXES RÉUNIS



AGENDA

Le dimanche, les cultes sont à 10h30, sauf indication contraire.

Février 2022

- Samedi 5 février 9h45, jardin et école bibliques
- Samedi 5 février 10h, Explora-Bible

▪ **Dimanche 6 février,**
culte en communion avec la Création, avec les familles, à Saint-Sauvant

▪ **Dimanche 13 février,** culte musical à Rom

- Vendredi 18 février 16h, célébration de louange

▪ **Dimanche 20 février,**
culte à Exoudun en commun avec l'EPU Melle-Celles-Saint-Maixent
Assemblée générale de l'Entraide protestante

- Vendredi 25 février 15h, partage biblique œcuménique

▪ **Dimanche 27 février,** culte à Rouillé

Mars 2022 quelques dates à retenir

- Vendredi 4 mars,
célébration de la Journée mondiale de prière (JMP) au temple de Vançais

▪ **Dimanche 6 mars,** culte en communion avec la Création, à Pamproux

▪ **Dimanche 13 mars,** Culte à Lezay et Assemblée générale de notre Église

▪ **Dimanche 20 mars,** culte de réconfort des familles endeuillées, à Saint-Sauvant

L'Église dispose d'un site internet riche et complet, sur lequel sont rappelées non seulement toutes les dates importantes de la paroisse (cultes, rencontres bibliques, entraide, jeunesse, musique, etc.), la version électronique de ce journal mais où se trouvent également les prédications. N'hésitez pas, c'est à cette adresse :

<https://www.eglise-protestante-unie.fr/lezay-poitou-rural-p50664>

Pour être informé chaque semaine de l'actualité de la paroisse, vous pouvez vous abonner aussi à l'info-lettre électronique

<https://framalistes.org/sympa/subscribe/info-epudf-ensemble-poitou-rural>

