

Prendre soin

➤ Prendre soin de soi, de celles et ceux qui nous entourent, de notre milieu de vie. Parce que Dieu nous appelle à la vie et à aimer. Parce que notre monde souffre et a besoin d'être soigné. Parce qu'aimer fait du bien à soi-même et aux autres.

Prendre soin, c'est se réjouir de la vie vivante qui nous est donnée.

C'est reconnaître ses propres limites, ses incapacités, ses erreurs ; ressentir la tristesse d'une humanité avide de pouvoir, de possession, d'individualisme, au détriment des autres.

C'est désirer sortir de soi-même, ouvrir les yeux sur le monde, accueillir l'autre différent, être constructif avec lui pour un monde où chacune, chacun se sent bien.

C'est être à l'écoute de ses propres besoins et de ceux des autres, nouer des liens à soi-même et aux autres, humains et non-humains.

C'est désirer changer, se convertir, en recevant la force de vie que Dieu met en nous.



Dieu a ouvert ce chemin de transformation devant nous. Allons-nous pleinement nous y engager ? Ensemble, jeunes et anciens ? En apprenant à être en relation, à communiquer sans violence ; en recherchant des alternatives de consommation qui prennent soin des milieux de vie et de celles et ceux qui produisent ; en s'adressant à Dieu dans la prière, afin de se laisser transformer intérieurement.

Ce chemin de transformation, aujourd'hui, se nomme carême, un carême d'écologie et de fraternité. Que ce chemin nous porte vers la vie.

« Jésus, qui avait aimé les siens qui étaient dans le monde, les aima jusqu'au bout. » Jean 13.1

Bertrand Marchand

Le Conseil presbytéral : partage d'informations

Les suivis de travaux

CARAE : Une réunion a eu lieu le 14 décembre en présence de responsables nationaux et régionaux (Fondation du protestantisme et EPUdF).

Le projet va être revu pour être redimensionné. Il sera soutenu au niveau national. Le conseil presbytéral souhaite s'impliquer davantage dans les réservations, et le suivi des travaux.

Aménagement du temple de Saint-Sauvant :

Le cabinet d'architecte a réalisé un relevé scanner 3D le 25 janvier.

Pour une subvention FLAM, nous allons rédiger notre demande en précisant nos besoins, les étapes et l'échéancier.

Isolation du presbytère de Lezay : la rénovation énergétique portera sur l'isolation des murs, une pompe à chaleur et des panneaux photovoltaïques ou hybrides.

Les sujets de réflexion du conseil presbytéral

- Bilan final du proposanat de Pablo, le 8 décembre, en présence de Mme Sylvie Eichert (commission des ministères - Union Nationale) et du Pasteur Jean-Luc Cremer, président du Conseil régional de la région Ouest. Nous avons pu exprimer notre reconnaissance pour tout ce que Pablo a apporté au sein de notre Église. Le conseil a émis un avis favorable pour la poursuite de son ministère et la validation de son proposanat. En janvier, la commission des ministères a admis Pablo en tant que ministre du culte. La célébration liturgique d'ordination - reconnaissance de ministère aura lieu le 25 septembre à 15h au temple de Rouillé.
- Suite à une réflexion sur la résolution et le vœu adopté par le synode régional qui a alerté sur les cas de harcèlement et de racisme dans l'Église, le conseil invite chacun à la vigilance, et au soutien des personnes qui sont en souffrance dans nos Églises.
- Un bilan du projet Zacharie a été fait en conseil : c'était une expérience positive, dans une démarche d'ouverture, mais suite à l'indisponibilité de plusieurs membres de la paroisse pour le voyage à Londres en avril, la décision de se retirer du projet a été prise. Nous poursuivons une démarche globale sur la question de l'évangélisation, ce qui permettra de sortir de nos murs, de rencontrer d'autres Églises et associations, au près et au loin.
- Plusieurs conseillers ont participé à une visio-conférence sur la loi contre le séparatisme le 6 janvier. Des informations ont été données sur les modifications introduites par la loi.
- Une rencontre de notre Église (dans le cadre de la démarche Église verte) et du CCFD du Mellois est prévue le 19 février. L'objectif est de préparer des projets d'actions communes.
- Le conseil a délibéré au sujet des décisions de renouvellement des mandats pour la célébration du culte. La formation des prédicateurs est un sujet important.

- Plusieurs réunions du conseil ont porté sur le discernement et la validation des candidatures pour les élections de 6 membres du conseil presbytéral, qui auront lieu lors de l'AG 2022.



Formation des conseillers.

26 mars à Nantes : colloque pour les conseillers presbytéraux et les pasteurs.

Thème : l'Évangélisation ; comment se travaille-t-elle matériellement ?



Dans l'agenda du Conseil

- 5 mai : conseil de consistoire
- Formation visiteurs- Aumônerie des hôpitaux le samedi 21 mai au Centre Hospitalier de Niort, organisée par et Nathalie Paquereau et Ariane Massot (aumôneries des hôpitaux de Niort et Poitiers)
- Participations régulières aux visio-conférences organisées par le régional :
Pour la visio des présidents de CP / Nicole, et pour les trésoriers / Sébastien.
- 3^{ème} session pour la formation consistoriale des prédicateurs (CARAE) :
date à préciser.



Synode national de l'EPUdF

Le Synode national 2022 se tiendra à Mazamet le week-end de l'Ascension, du 26 au 29 mai.

*Extrait du message du 3 février de la pasteure Emmanuelle Seyboldt,
Présidente du Conseil national :*

« Parce que Dieu a rendu pur tout être humain, l'Église doit dire et redire que chacune et chacun est bienvenu dans la communauté humaine, et dans la communauté chrétienne. Que nos communautés sachent rester des lieux d'écoute et de non-jugement dans cette épreuve, et qu'elles restent fermement ancrées dans l'espérance. Christ a vaincu la mort ! »



Pour le conseil presbytéral, Nicole Griffault



Journée Mondiale de Prière

Vendredi 4 mars 2022

17h

Temple de VANCAIS



Le 4 mars 2022, les femmes d'Angleterre, Pays de Galles et Irlande du Nord invitent à la **prière**, à travers le monde. Elles s'appuient sur le **texte de Jérémie 29, 1-14**

« Un avenir à espérer »

En communion autour du monde, prions cette année
avec ces régions britanniques :

« Le Seigneur dit : Je sais les projets que j'ai formés à votre sujet, des projets pour votre bien-être, des projets de vous rendre l'espérance.

O Seigneur, dans ta bonté, nous te prions :

- pour celles et ceux qui ne disposent pas de quoi vivre dignement

Que chacune et chacun rencontrent la générosité ;

- pour celles et ceux qui sont maltraités

Que chacune et chacun soient fortifiés et libérés ;

- pour celles et ceux qui sont dans l'isolement

Qu'ils connaissent l'amitié et la communauté ;

- Pour celles et ceux qui ont été déplacés et vivent dans la crainte de perdre tout ce qui leur était familier

Qu'ils connaissent la paix et la force de Dieu dans leur vie.

Nous nous remettons sous le regard miséricordieux et la protection de Dieu, ainsi que toutes les personnes pour qui nous prions.

Au nom de notre Sauveur Jésus-Christ. Amen. »

La prière se tient dans 120 pays et en France (près de 300 lieux).

Voir le site de la JMP : <https://journeemondialedepriere.fr>

Assemblée Générale Ordinaire de l'Association Culturelle de l'Église Protestante Unie du Poitou rural

Dimanche 13 mars 2022

Émargement à partir de 9h30. AG à 10h



Comme toute association, l'Association Culturelle doit organiser une Assemblée Générale annuelle. La convocation sera envoyée par courrier à chaque membre. L'AG est l'occasion de (re)découvrir les activités de 2021, ainsi que celles prévues en 2022.

C'est aussi le moment de voter les comptes 2021, et le budget prévisionnel 2022. Tout le monde peut participer à cette AG.

Mais seuls les membres de l'Association Culturelle votent.

Si vous êtes membre et que vous ne pourrez pas venir, n'oubliez pas de nous retourner le « bon pour pouvoir » signé.

Chaque membre présent a droit à un pouvoir maximum.

Cette année des élections vont avoir lieu, puisque nous avons choisi de renouveler par moitié le conseil presbytéral tous les 2 ans (c'est noté dans les statuts 2020 de notre Église).

Vous trouverez une présentation des membres du conseil presbytéral dans la page suivante de ce journal.

C'est avec reconnaissance que nous remercions les 4 conseillers sortants pour leurs fidèles engagements depuis plusieurs années : Francine Villeneuve, Liliane Bonneaudeau, Francine Cousin, Céline Mimault.

Un merci particulier à Francine V., vice-présidente, et à Liliane, secrétaire du conseil presbytéral, pour leur disponibilité au sein du bureau et leur investissement dans la vie de l'Église.

Des remerciements avec ces mots du pasteur Didier Crouzet:

'Cultiver la gratitude' : « *Puissions-nous, pasteur, président de CP, conseiller presbytéral, membre de l'Église, cultiver la gratitude !*

Gratitude d'être aimé de Dieu, gratitude d'avoir une place au sein de la famille des enfants de Dieu, gratitude de pouvoir témoigner de cet amour. »

Pour le conseil presbytéral, Nicole Griffault

Présentation des

6 conseillers candidats pour l'élection 2022



Christiane BOYER

Je suis entrée au conseil presbytéral de la Mothe St Héray en 2019, puis j'ai été appelée au Conseil du Poitou Rural à l'occasion du regroupement des 3 paroisses de La Mothe, Lusignan, Lezay, en 2020.

Je me sens en confiance avec les autres membres du Conseil où chacun peut s'exprimer et trouver un épanouissement personnel en apportant ses compétences au service de l'Église, des pasteurs et des paroissiens.

Ce que je recherche en particulier c'est l'approfondissement spirituel et j'aime particulièrement témoigner de ce qui fait ma foi par la lecture des textes liturgiques.

Il m'a été proposé une formation à la prédication que j'ai suivie avec un grand intérêt et qui, je l'espère, me permettra de témoigner d'une autre façon de la bonne nouvelle de l'amour de notre Seigneur Jésus-Christ.



Marie-Christine GAILLARD

Je suis mothaise, jeune retraitée.

J'ai travaillé en tant que soignante auprès des personnes âgées que j'affectionne particulièrement.

J'apprécie de me retrouver dans une communauté vivante, ouverte à l'œcuménisme.



Agnès DOLLFUS KRESSMANN

Il me semble que je peux être utile aujourd'hui au sein du conseil presbytéral pour les raisons suivantes : J'ai déjà participé au CP de 2014 à 2020, marqué essentiellement par la préparation et la mise en place de la mutualisation des paroisses de Lusignan, Lezay et La Mothe Saint-Héray.

J'assurais alors le rôle de secrétaire auprès de Magali Fischer, présidente.

Ces années correspondent à ma décision de quitter Paris et de vivre à plein temps à Longes, commune de Saint-Sauvant.

Après deux ans de prise de recul, je reviens proposer d'épauler le conseil dans son travail de réflexion et d'approfondissement de la vie de notre église locale.

conseillers presbytéraux



Joèle MINAULT HUSER

66 ans, professeur d'anglais retraitée. Habitant à Fontaine le Comte (86).

Forts liens familiaux avec le Poitou Rural.

Vif intérêt pour les textes bibliques et leur actualisation vivante.



Je m'appelle **Denis ROBERT**, 58 ans, de base fraiseur-tourneur, puis ingénieur grâce à la promotion supérieure du travail... le seul bac que j'ai passé à l'époque est celui de Duclair sur la Seine. J'œuvre désormais dans les relations internationales dans un grand organisme de recherche. Découvrant le Poitou en 1999 lors d'un épisode professionnel, j'y ai pris attache et suis revenu de plus en plus fréquemment ces dernières années, crise

sanitaire « aidant ». La bonne rencontre avec notre Église du Poitou rural a eu lieu vers Pâques 2021. Le fait d'avoir identifié une branche poitevine dans ma généalogie avec notamment un ancêtre protestant à la 7^{ème} génération, a confirmé mon souhait de compter parmi les vôtres. J'espère être à la hauteur, au sein du CP, de cette fraternité qui nous (ré)unit tous.

Je souhaite m'engager davantage et propose ma disponibilité.



Claire DELAGARDE

Originaire de Vendée, je suis membre de l'EPU de Lezay depuis 2003, année où mon mari et moi nous sommes installés à Sepvret. Nous avons découvert la paroisse en préparant notre mariage avec Ariane Massot alors pasteure ici. Nos deux enfants ont participé aux groupes d'école biblique et Explora Bible que j'ai co-animé quelques temps avec Jean Alexandre

puis Bertrand Marchand. Étant très engagée dans le scoutisme, j'ai contribué au développement du groupe des EEUdF de Melle-Sud-Deux-Sèvres depuis 2007 jusqu'à aujourd'hui. J'aime chanter et jouer de la guitare alors je partage volontiers ce plaisir au culte quand c'est possible. J'aime aussi travailler en équipe et je me questionne sur ce qui peut aider à créer ou maintenir du lien entre les membres de nos communautés. C'est ce qui m'a menée à accompagner Françoise Daniault pour des visites aux membres de la paroisse résident(e)s de l'EHPAD. J'ai été membre du conseil presbytéral de 2016 à 2020 et je propose à nouveau ma candidature pour rejoindre la prochaine équipe.

5 conseillers poursuivent leur mandat jusqu'en 2024



Anne-Marie BONNIFET

Mon espérance d'être au plus proche de mes frères et sœurs est ma volonté aujourd'hui de poursuivre mon engagement dans l'Église du Poitou Rural et de répondre aux missions qui me seront confiées pour la paix de tous et la confiance de chacun.



Gérard NAU

Je suis marié, j'ai trois enfants et huit petits-enfants. J'habite à St Sauvant. Après avoir dirigé une entreprise de plomberie chauffage je suis devenu formateur en réinsertion dans un lycée technique à Poitiers.

Maintenant à la retraite je suis président du foyer protestant de St Sauvant. Je fais aussi tous les ans des missions de formation plomberie et électricité en Côte d'Ivoire et à Madagascar pour des associations chrétiennes. Je suis aussi musicien et je dirige des après-midi louange au temple de St Sauvant chaque mois, avec Pablo nous avons commencé des groupes de maison dans l'Église du Poitou Rural.



Jean-Paul CATHELINEAU

Âgé de 77 ans, j'ai travaillé dans le domaine de l'assurance, et je suis retraité depuis 2005. Membre du conseil presbytéral depuis 2009, et trésorier adjoint depuis cette date.

J'assure un suivi régulier du règlement des factures, la comptabilité des collectes, en collaboration avec le trésorier, mais aussi la préparation des envois du journal paroissial, sa distribution ainsi que les mises sous pli des différents courriers.

conseillers presbytéraux



Sébastien HEINTZ

Depuis 2004, j'habite à Sepvret, même si mon travail me tient en semaine à Bordeaux. Entré au conseil presbytéral de Lezay en 2012, j'ai poursuivi dans celui du Poitou rural. J'y apprécie le caractère ouvert, solidaire et fraternel de notre communauté et j'espère y contribuer.

Depuis le début, j'y suis trésorier avec Jean-Paul Cathelineau, sans qui rien ne serait possible, et nous formons, je crois, une bonne équipe au service de l'Église ! Je suis en charge aussi de la mise en page du journal paroissial.

En dehors de l'Église, je suis membre de la « Cofi », la commission Finances des Éclaireuses et éclaireurs unionistes de France depuis 3 ans ; je demeure toujours très attaché à ce mouvement scout dans lequel j'ai passé de très belles années, enfant et jeune adulte, et où mes enfants semblent aussi bien s'y être épanouis jusqu'à présent !



Nicole GRIFFAULT

Infirmière retraitée, je suis conseillère presbytérale depuis 2012. Je suis aussi membre du CA de l'Entraide, membre de l'équipe d'animation régionale de l'ACAT, et correspondante départementale 79.

Présidente du conseil presbytéral depuis 2020, date du regroupement en une seule Église, le Poitou rural, je poursuis mon mandat au sein du conseil avec beaucoup d'espérance. Dans une dynamique d'ouverture, d'accueil, et avec la diversité des dons de chacun, nous allons poursuivre le travail engagé.

Nous sommes au service de la communauté, et solidaires avec les instances régionales et nationales de notre Église.

L'amour de Dieu nous donne force et confiance pour témoigner, par nos projets communautaires, de notre engagement pour le respect de la dignité humaine et de la création.

Présidente de conseil presbytéral : un ministère d'exigence mais passionnant

➤ Lorsque j'ai été appelée à être présidente du conseil presbytéral de la paroisse de Lezay, je ne pensais pas que le ministère que l'on venait de me confier allait m'amener vers un engagement aussi diversifié.

Pendant ces neuf années de présidence que j'ai vécu très intensément, quelques mots ont retenu mon attention : Fraternité, confiance, solidarité, reconnaissance.

Fraternité : renforcée par la collégialité, le sacerdoce universel, le régime presbytéro-synodal ; trois grandes lignes qui font la force de notre Église.

Confiance : confiance en Dieu qui m'a accompagné chaque jour, confiance envers les conseillers par leurs compétences et leur bienveillance, confiance par le passage du relais de la présidence, qui s'est inscrit dans un moment de changement pour notre communauté : Le regroupement de nos paroisses,

Solidarité : solidarité avec les paroisses du consistoire, l'équipe régionale et nationale, en retenant le rôle essentiel du secrétaire général et des services administratifs. Solidarité aussi avec les œuvres et mouvements, en portant une attention aux éclaireurs, à la CIMADE, à l'ACAT, à l'Entraide...

Reconnaissance : Reconnaissance envers les membres de notre Église, aux conseillers presbytéraux que j'ai « entraîné » dans cette aventure, et qui ont été là dans les moments sombres comme dans les moments de joie. Par leur détermination et leurs compétences, ils ont su trouver un équilibre entre ouverture et esprit communautaire, ce qui a amené notre Église à être une Église ouverte et diversifiée, mise en évidence par l'accueil du synode régional et national.

Lors de nos vacances de poste pastoral à Lezay, nous avons bénéficié de la solidarité consistoriale mais aussi de la présence de pasteurs retraités ; je veux remercier le pasteur Jean Alexandre qui s'est mis discrètement au service de notre Église en assurant des cultes et des études bibliques.

Je veux exprimer ma profonde reconnaissance aux pasteurs Paul Bounneau et Marc Coumont, aujourd'hui décédés. Leurs conseils ont été précieux.

Merci aux pasteurs Bertrand Marchand et Pablo Sacilotto, ils ont donné un nouvel élan à notre communauté, l'arrivée d'un proposant est une expérience très très enrichissante pour une paroisse.

Je suis fière d'être membre de cette Église vivante qui ne cesse d'agir et de créer, dans les associations culturelles auxquelles je participe, j'ai ressenti cette fierté en constatant l'image de "nous" qui m'était renvoyée !

Présidente de conseil ou conseiller presbytéral est un ministère passionnant que l'on vit avec d'autres qui fait appel à notre créativité, notre sens des responsabilités et notre désir d'être au service du Dieu de Jésus-Christ.

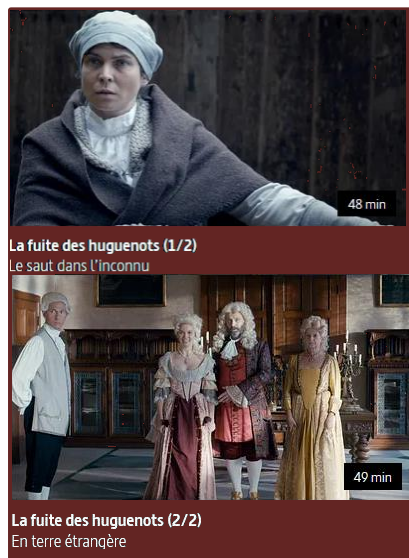
" Dieu est bien trop important pour être abandonné aux mains d'un seul "

Pasteur Dietrich Bonhoeffer

Francine Villeneuve

« La fuite des Huguenots »

C'est le titre d'une docu-fiction qu'Arte proposait samedi 12 février pour la seconde fois (1^{ère} diffusion en 2019). Il s'agit de la reconstitution de l'exode des protestants français après la révocation de l'Édit de Nantes, en 1685 par Louis XIV. Remplacé par l'édit de Fontainebleau, celui-ci interdisait aux 900.000 protestants vivant en France de pratiquer leur foi librement.



Plus de 200.000 d'entre eux choisissent alors l'exode. On suit ici quelques personnages, dont une famille de Lorraine, qui tentent leur chance en partant vers l'Allemagne, où le prince Frédéric Guillaume Ier, grand électeur de Brandebourg, leur propose lieu de vie et travail dans son pays ravagé par la peste et les guerres successives. Drapiers, financiers, cultivateurs, commerçants..., **le film montre l'exil de ces familles désespérées ayant dû tout abandonner derrière elles, et leur courage pour commencer une vie nouvelle dans un pays inconnu,**

dont elles ne parlent pas la langue et où, pourtant, **elles se reconstruisent et participent au retour de la prospérité** dans ce pays en demande de main d'œuvre.

Si la mise en scène comporte certaines naïvetés ou maladresses (dans le déroulement de la chronologie par exemple), elle laisse l'histoire de nos ancêtres se lire sous nos yeux en montrant à la fois leurs souffrances et la manière dont ils ont survécu grâce à leurs compétences d'artisans habiles, souvent expérimentés et durs à la tâche. Elle témoigne de la résistance (notre fameuse résistance) de ces communautés acculées par les persécutions et la privation de leur liberté.

Comment ne pas songer aux divers mouvements des migrations que nous connaissons aujourd'hui ?

Le film est visible en replay sur **arte.tv** jusqu'au 12 mai 2022.

<https://www.arte.tv/fr/videos/RC-022051/la-fuite-des-huguenots/>

Agnès Dollfus Kressmann

INFOS
Infolettre du
Poitou rural
protestant - 24 au
30 janvier 2022

Pour une Église de témoins

À LA UNE

Culte dimanche 30 janvier au temple de La Mothe
Dimanche 30 janvier, culte à 10h30 au temple de La Mothe, dans la respect des règles sanitaires.
Lire la suite

Partage biblique oecuménique à La Mothe
Partage biblique oecuménique le vendredi 28 janvier à 15h au temple de La Mothe.
Lire la suite

Séance de formation à la prédication
Le samedi 29 janvier se tiendra la deuxième session de formation à la prédication au C.A.R.E. Inscription auprès de Bertrand. Ouvert à toute personne souhaitant découvrir comment préparer une prédication et la liturgie du culte.
Lire la suite

Soignons solidaires !
Soignons solidaires : l'Église propose la collecte de denrées non périssables pour les étudiants les plus démunis de Poitou. Déposez votre don chaque dimanche au culte. Marie T. Lire la suite.

Abonnement à l'infolettre

En complément du journal « Ensemble », il est possible de se tenir informé par voie électronique en vous abonnant gratuitement à l'Infolettre hebdomadaire envoyée par courriel. Pour cela, cliquez sur le lien suivant pour renseigner votre adresse de messagerie puis validez : <https://framalistes.org/sympa/subscribe/info-epudf-ensemble-poitou-rural>

Toutes les semaines, vous recevrez un courrier électronique sur les rencontres, expositions, événements, concerts, l'actualité de la paroisse et des associations proches

La FPF interpelle les candidats à l'élection présidentielle sur 10 thèmes

Le protestantisme français veut prendre sa part dans le débat citoyen qui s'est ouvert en cette période électorale. Il désire formuler une adresse aux candidats et engager le dialogue avec eux dans le cadre des élections présidentielle et législatives 2022.

A partir du 2 février, pendant 10 semaines jusqu'au premier tour de l'élection présidentielle, la Fédération protestante de France abordera tous les mardis une des 10 thématiques : **Laïcité et place des religions ; Autonomie et handicap ; Pauvreté ; Europe et justice sociale ; Écologie et justice climatique ; Égalité femmes-hommes ; Exil et accueil des réfugiés ; Racisme et xénophobie ; Solidarité internationale ; Jeunesse et éducation.**

L'ordre des thématiques est choisi en fonction de rendez-vous du calendrier et de la complémentarité des thématiques qui se suivent.

Le mardi 8 mars, journée internationale des droits des femmes sera par exemple présentée l'adresse concernant l'égalité Femmes-hommes.

L'Adresse du protestantisme est composée en 10 thèmes sélectionnés par le conseil de la FPF qui sont portés par des experts de ces questions : présidents d'Églises, acteurs protestants de l'action sociale et experts qui viennent énoncer des questions vives sur un thème sur lequel ils sont acteurs légitimes.

Chaque thème comporte la même construction éditoriale : **des éléments contextuels, 3 points-clés, une question aux candidats, un encart sur l'impact de la crise sanitaire sur la thématique.**

L'ensemble de l'adresse sera transmis aux candidats et aux parlementaires et attendra des réponses écrites ou sous forme de rendez-vous en visioconférence avec les signataires et le président de la Fédération protestante de France.



Retrouvez chaque semaine à la Une de protestants.org le focus sur une des 10 thématiques, une vidéo et une émission radio tous les 15 jours croisant deux thématiques qui se suivent : la prochaine sera un entretien croisé sur les questions laïcité et place des religions et autonomie et handicap entre François Clavairolly et Christian Galtier.



Les protestants pourront s'ils le souhaitent s'appropriier et diffuser cette Adresse et inviter chacun.e au débat sur ces questions sensibles en famille, en paroisse, dans les pôles de la FPF, en société auprès des élus et des pouvoirs publics etc.

Cette Adresse publiée en partenariat avec l'hebdomadaire Réforme sera l'objet chaque semaine d'un article sur la thématique proposée. À retrouver sur www.reforme.net

« Protester publiquement de notre foi et vivre librement notre citoyenneté. »

Pasteur François Clavairolly Président de la Fédération protestante de France

Unité chrétienne



© Jean-Michel Vincelot

- « D'où viens-tu ? »
- « Là où je vais... »
- « Puis-je t'accompagner ? »
- « Il est long le chemin de l'étoile ressuscitée mais il porte en lui l'arc-en-ciel retrouvé entre le Levant et le Couchant. C'est une ronde de lumière, comme la danse de la Terre. »
- « Qui es-tu ? »
- « Une Promesse... »

Alban

Un grand MERCI à chacun, pour chaque geste, chaque don, car nous avons terminé l'année 2021 en

équilibrant nos comptes. Il est toujours extraordinaire de constater combien vous avez répondu présent alors que début décembre plus de 12 000 € nous manquaient encore. Grâce à tout le monde, grâce à vous donateurs de loin en loin et de chaque jour, proches et lointains, par courrier, par virement et par internet. **C'est une marque d'espérance pour la vitalité de notre Église et pour son avenir.**

Par rapport à nos prévisions, les frais de déplacements, pour dessertes paroissiales, sont plus importants que prévu, ce qui est bon signe ! Par ailleurs, le poids des dépenses de chauffage des presbytères se confirme : ils ne sont pas aussi bien isolés et chauffés qu'ils le devraient, en particulier à Rouillé. Des audits ont été faits en 2022 pour identifier les travaux nécessaires courant 2023 à une meilleure performance énergétique et écologique (voir page 2). Ce sera une action Église verte, avec aussi une diminution de nos factures à terme.

Plusieurs dépenses exceptionnelles sont

aussi survenues cette année : plateau et gobelets pour la cène, investissements audiovisuels, livres pour le pasteur proposant, audit énergétique... mais une bonne part a été financée par des subventions spécifiques de l'association Foi, Lumière, Action, Ministères (FLAM) des remboursements (livres, transports) du niveau national ou régional de l'Église.

N'oublions pas enfin que nous bénéficions de la solidarité régionale et nationale : nous contribuons moins que ce que nous devrions, si nous assumions pleinement le coût de nos deux pasteurs.

Voici comment se présentent **les comptes 2021, qui vous seront soumis pour approbation à l'Assemblée générale du 13 mars prochain** au temple de Lezay.

Recettes	2021 (prévu)	2021 (réalisé)
Offrandes régulières nominatives	60 300 €	65 906 €
Offrandes anonymes (cultes)	6 600 €	10 826 €
Offrandes après cérémonies (baptême, mariage, obsèques)	13 400 €	12 063 €
Manifestations de soutien (paroles pour tous)	300 €	450 €
Remboursement divers (catéchèse, déplacements, occupation Temple...)	1 400 €	880 €
Produits financiers sur trésorerie	1 200 €	744 €
Total des recettes ordinaires	83 200 €	90 878 €
Dépenses	2021 prévu	2021 réel
Contribution à l'EPUDF-Région, à l'ASEMEPUDF et au consistoire	60 000 €	59 477 €
Catéchèse, Jeunesse, Évangélisation	1 000 €	70 €
Moyens d'information, téléphone, impressions	5 200 €	5 065 €
Dessertes paroissiale et frais de déplacements	2 000 €	3 538 €
Presbytère (assurances, impôts, eau, électricité, entretien) et autre local	7 100 €	11 476 €
Temple (assurances, eau, électricité, gaz, entretien)	5 600 €	5 528 €
Autres locaux et patrimoine (assurances, eau, électricité, gaz, entretien)	1 500 €	758 €
Dépenses sur manifestations de soutien (Paroles pour tous)	300 €	450 €
Charges diverses et petits investissements (informatique...)	500 €	2 191 €
Total des dépenses ordinaires	88 510 €	89 192 €
Recettes exceptionnelles : subvention FLAM, remboursements divers dont EPU Région	-	4 144 €
Dépenses exceptionnelles (financé sur réserves) : Investissements majeurs	-	6 510 €
Résultat courant (financé par les recettes de l'année)	0 €	+2 368 €
Résultat exceptionnel (réserves)	0 €	-2 366 €
Résultat total :	0 €	+ 2 €

Lors de l'AG, nous vous présenterons également le projet de budget pour l'année 2022, autrement dit nos prévisions de dépenses et de recettes.

Pour éviter des sueurs froides, nous espérons aussi que plusieurs d'entre vous rejoindront ceux qui ont déjà opté pour des virements mensuels, qui nous donnent une meilleure visibilité sur nos ressources. Même pour quelques euros par mois, c'est essentiel !

Rappelons que, **tout pris en compte, il nous faut recevoir un peu plus de 7500 € chaque mois** de dons sous toutes leurs formes : dons réguliers, collecte au culte, dons à l'occasion des cérémonies...

*Encore une fois, que chacun d'entre vous soit remercié pour la part qu'il prend dans la vie de l'Église que ce soit par ses dons ou par ses actions. **Ceux d'entre vous qui ont donné cette année (224 donateurs dont 186 donateurs réguliers en 2021) reçoivent avec ce journal leur reçu fiscal.** Pour ceux qui sont imposables, la loi n°2021-953 du 19 juillet*

2021 a augmenté la déduction fiscale pour les dons aux associations culturelles comme l'EPUF. Le taux de déduction est porté à 75 %... pour les dons effectués entre le 2 juin et le 31 décembre 2021, jusqu'à 554 € de dons ; les sommes versées au-delà seront déductibles au taux de 66%

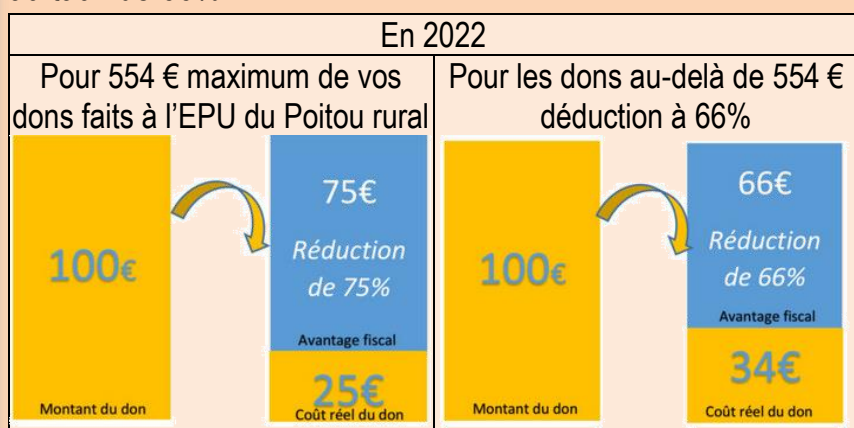
Voici plusieurs façons de donner :

- **Par virement bancaire.** Les coordonnées bancaires de notre Église locale sont les suivantes :
IBAN : FR76 1170 6000 1400 8566 8200 067
BIC : AGRIFRPP817
- **Par chèque,** à l'ordre de "Église protestante unie", à envoyer à : Église protestante unie, 18 rue du temple 79120 Lezay
- **Par carte bancaire,** depuis le site de l'Église, au lien ci-après :
<https://www.eglise-protestante-unie.fr/lezay-poitou-rural-p50664/don>

Jean Paul Cathelineau – Sébastien Heintz

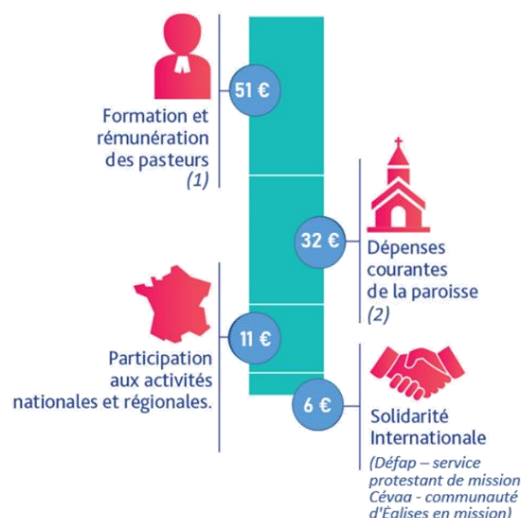
Déductions fiscales pour les dons en 2022

Jusqu'à 554 € de dons, les sommes sont déductibles à 75% des impôts ; les sommes versées au-delà seront déductibles au taux de 66%.



Les reçus fiscaux sont adressés une fois par an : ainsi, les dons faits en 2022 donneront lieu à un reçu fiscal récapitulatif fin février début mars 2023.

AFFECTATION D'UN DON DE 100€



A savoir : nous avons deux pasteurs sur l'EPU du Poitou rural, plus les pasteurs des autres paroisses et services de l'Église, les aumôneries des hôpitaux...

Ce sont les frais d'animation et de catéchèse, de desserte paroissiale, d'édition et d'envoi des lettres et journaux paroissiaux, d'entretien et de chauffage des temples et locaux paroissiaux, impôts locaux...

*L'âme généreuse sera comblée, celui qui arrose sera lui-même arrosé.
Proverbes 11:25*



Merci !

Éclaireuses
Éclaireurs
UNIONISTES de FRANCE

Vous êtes nombreux à soutenir le groupe des EEUdF-Melle-Sud-Deux-Sèvres par vos dons, lors de ventes de gâteaux, de jus de pommes... ou à partir du bon des calendriers. **Nous profitons de notre petit article trimestriel pour vous remercier très chaleureusement.** Grâce à vos dons, le groupe peut renouveler l'équipement matériel des camps, rendre les activités accessibles à tous et permettre aux projets des différentes équipes de voir le jour.

Le dernier gros projet porté par une équipe du groupe est celui des Ainéclipses partis à Thiès au Sénégal pour rencontrer des jeunes accueillis dans un centre par l'intermédiaire de l'association « *Pour le sourire d'un enfant* ». Vous pouvez découvrir le projet grâce au film-témoignage qu'ils ont mis en ligne sur leur chaîne Youtube.



<https://www.youtube.com/watch?v=EfumrBemo1A>

Nos projets à venir sont le rassemblement régional de tous les membres adultes et enfants prévu à la Pentecôte à Lusignan puis les camps d'été avec le projet d'une équipe d'ainés partant à la rencontre de bergers en transhumance dans les montagnes d'Albanie ! Encore de belles aventures en perspectives !

Merci à chacune et chacun pour son soutien !

Prochaines dates de rencontres : 12-13 mars ; 9-10 avril ; 7-8 mai

Pour tous renseignements, contactez Claire Delagarde au 09 51 17 15 52 – claire@lamaisonniere.fr ou Timon Griffault timon.griffault@gmail.com ou Louise Parkin louise parkin.louise@laposte.net ou Lauriane Lazorack louveteauxmelle@gmail.com ou Adrien Gatineau-Bochard adriengb@lemaret.fr
Site internet <http://www.eeudfmelle.com> Facebook <https://www.facebook.com/EeudfMelle>
Et instagram : https://www.instagram.com/eeudf_melle/



96 adhérents
14 responsables
72 enfants
10 cadres locaux
2 meutes de louveteaux & louvettes
2 nouveaux responsables pour les éclaireurs & éclaireuses
2 équipes d'ainés

**“ 2022 toujours plus nombreux,
encore plus heureux ! ”**

Les EEUdF de Melle vous souhaitent
leurs meilleurs vœux !

Facebook @EeudfMelle | eeudfmelle.com



✿ Dans nos familles, nos peines ✿



L'évangile de la résurrection a été annoncé aux familles de :

- Mr Jacky ELIARD, 81 ans
Le 24 novembre, temple de Lezay
- Mme Françoise DUCHEIX, 64 ans
Le 27 janvier au cimetière de Charroux
- Mme Germaine FOURNIER, 87 ans
Le 14 décembre, temple de Rouillé
- Mme Yvette GENARD, 86 ans
Le 2 février au temple de Lezay
- Mr Robert CALANDREAU, 88 ans
Le 7 janvier 2022, temple de Lezay
- Mme Annette CHEMINET, 80 ans
Le 4 février au temple de Lezay
- Mme Michelle CARNERO, 81 ans
Le 11 janvier 2022 au cimetière de Couhé
- Mr Cyrille BOUFFET, 54ans
Le 12 février au temple de Rom
- Mme Gisèle BOILEDIEU, 89 ans
Le 15 janvier au temple d'Exoudun
- Mr Raymond BARRAULT,
Le 18 février au temple de Saint-Sauvant
- Mme Elise MORISSON,
Le 21 janvier au cimetière familial de
Brieuil d'Exoudun
- Mme Juliette FOISSEAU, 97 ans
Le 19 février au temple de Lezay



Crédit photo : Jean-Louis Courtinat

Rosine Maury ou le souci des autres

Nous avons appris avec tristesse, mais aussi avec sérénité le décès de Rosine Maury à l'âge de 105 ans, deux ans après le décès de Jacques, son mari ancien président de la fédération protestante de France et pasteur à Lezay de 1946 à 1959.

Son attachement pour les autres fut la marque de sa longue vie : Résistante, défenseuse de la cause des femmes, planning familial, femmes battues, participation à la création du collectif féministe contre le viol (cfcv) et d'un numéro vert gratuit...

Son engagement dans la paroisse de Lezay a marqué plusieurs d'entre nous et tous ceux qui ont vécu des activités auprès d'elle, théâtre, chant, école biblique, travaux manuels s'en souviennent encore ! Par son engagement et sa persévérance elle manifestait un intérêt permanent pour les autres et pour l'évolution de la société, elle fut une des fondatrices de « L'école ménagère de Vitré », devenue M.F.R.

Merci pour tout ce qu'elle a semé et fait grandir autour d'elle. Sa longue vie fut une grâce pour tant de personnes. C'était une Grande Dame !

" Je le rassasierai de longs jours et je lui ferai voir mon salut "

Psaumes 91/16

Nos pensées et nos prières vont vers ses filles et leur famille. Associant Jacques et Rosine Maury un culte de reconnaissance aura lieu au temple des Batignolles ultérieurement

Francine Villeneuve

🌀 Adresses utiles 🌀
ÉGLISE PROTESTANTE UNIE DU POITOU RURAL

- Pasteur Bertrand MARCHAND 18 rue du Temple 79120 Lezay
Tel 07 49 27 55 82 – courriel : bertrand.marchand@ntymail.com
(En repos le lundi)
- Pasteur Pablo SACILOTTO 27 rue de l'Atlantique 86480 Rouillé
Tel 07 66 16 92 57 – courriel : psacilotto@hotmail.com
(en repos le mercredi)

Jardin biblique (4-6 ans)

École biblique (7-10 ans)

Explora-Bible (collège)

Groupe de jeunes (lycée)

Contact :

Pasteur Bertrand MARCHAND

Entraide Sud Deux-Sèvres

Francette COLLON

05 49 27 35 53

Mouvement d'action rurale (MAR)

Claude JÉZÉQUEL

05.49.07.33.73

Action des chrétiens pour l'abolition de la torture (ACAT)

Nicole GRIFFAULT 05.49.32.06.85

nicole.griffault@orange.fr

Éclaireuses et éclaireurs unionistes de France (EEUdF)

Claire DELAGARDE 09 51 17 15 52

claire@lamaisonnierie.fr

Aumôniers des hôpitaux

Poitiers : Mme Ariane MASSOT, pasteure

tel : 05 49 44 34 50

aumerie.protestante@chu-poitiers.fr

Niort : Nathalie PAQUEREAU, pasteure

tel : 05 49 38 29 68

aumerie-prot@ch-niort.fr

Présidente du CP:

Nicole Griffault 205 rue du hameau de l'ébaupin, 79230 Aiffres 05 49 32 06 85

nicole.griffault@orange.fr

Vice – présidente :

Francine Villeneuve - 16 rue trotte-menu, 79120 Bonneuil de Sainte Soline 05 49 29 48 88

francinevilleneuve@sfr.fr

Secrétaire : Liliane Bonneaudeau 62 route de Melle – 79500 Saint Vincent La Châtre

liliane.bonneaudeau@ac-poitiers.fr

Trésoriers : Sébastien Heintz 05 49 07 15 52 et Jean-Paul Cathelineau 05 49 27 36 21

Recueil des dons :

Jean-Paul Cathelineau 17 rue de Melle 79120 Lezay jp.cathelineau@orange.fr

ou bien au presbytère 18 rue du Temple 79120 Lezay

ou bien sur internet <https://www.eglise-protestante-unie.fr/lezay-poitou-rural-p50664/don>

AGENDA

Le dimanche, les cultes sont à 10h30, sauf indication contraire.

Mars 2022

- Vendredi 4 mars 17h, célébration de la journée mondiale de prière (JMP) au temple de Vançais
- Samedi 5 mars 9h45, jardin et école bibliques au temple de Lezay
- **Dimanche 6 mars**, 1^{er} dimanche de carême ; culte avec les familles, en communion avec la Création, à Pamproux ; culte animé par les jeunes d'Explora-Bible
- **Dimanche 13 mars 10h**, 2^e dimanche de carême ; culte à Lezay ;
Assemblée générale de l'association culturelle
- Vendredi 18 mars 16h, célébration de louange au temple de Rom (3^e vendredi du mois)
- Samedi 19 mars 10h, Explora-Bible au temple de Lezay
- **Dimanche 20 mars**, 3^e dimanche de carême ; culte de réconfort des familles endeuillées, à Saint-Sauvant
- Vendredi 24 mars 15h, partage biblique œcuménique (4^e vendredi du mois)
- **Dimanche 27 mars**, 4^e dimanche de carême ; culte avec Cène à Exoudun

Avril 2022

- Samedi 2 avril 9h45, jardin et école bibliques
- Samedi 2 avril 10h, Explora-Bible
- **Dimanche 3 avril**, 5^e dimanche de carême ; culte en communion avec la Création à Rom
- **Dimanche 10 avril**, 6^e dimanche de carême ; Rameaux ; culte à La Mothe
 - Jeudi 14 avril 19h, repas liturgique du jeudi saint au CARAE
- **Dimanche 17 avril**, culte de Pâques avec Cène, culte de fête des baptisés, avec les familles, à Saint-Sauvant ; baptême de Clémentine Bourge
- **Lundi 18 avril 15h**, culte du consistoire à Chenay
 - Vendredi 22 avril 16h, célébration de louange
 - Samedi 23 avril 10h30-16h30, éco-balade spirituelle avec le CCFD-Terre solidaire
- **Dimanche 24 avril**, culte à Vançais
 - Vendredi 29 avril 15h, partage biblique œcuménique

AGENDA

Le dimanche, les cultes sont à 10h30, sauf indication contraire.

Mai 2022

- **Dimanche 1^{er} mai**, culte en communion avec la Création, à Lezay
- **Dimanche 8 mai**, culte à Exoudun
 - Samedi 14 mai 9h45, jardin et école bibliques
 - Samedi 14 mai 10h, Explora-Bible
- **Dimanche 15 mai**, culte à Saint-Sauvant
 - Vendredi 20 mai 16h, célébration de louange
 - Samedi 21 mai 10h, Explora-Bible
- **Dimanche 22 mai**, culte à Pamproux
 - Vendredi 27 mai 15h, partage biblique œcuménique
- **Dimanche 29 mai**, culte de l'Ascension avec Cène à Rouillé

Juin 2022 quelques dates à retenir

- **Dimanche 5 juin**, culte africain de Pentecôte, avec Cène, en communion avec la Création, à Saint-Sauvant
- **Dimanche 12 juin**, culte de fin d'année avec les familles à Lezay



L'Église dispose d'un site internet riche et complet, sur lequel sont rappelées non seulement toutes les dates importantes de la paroisse (cultes, rencontres bibliques, entraide, jeunesse, musique, etc.), la version électronique de ce journal et aussi les prédications. N'hésitez pas, c'est à cette adresse :

<https://www.eglise-protestante-unie.fr/lezay-poitou-rural-p50664>

Pour être informé chaque semaine de l'actualité de la paroisse, vous pouvez vous abonner aussi à l'info-lettre électronique

<https://framalistes.org/sympa/subscribe/info-epudf-ensemble-poitou-rural>