

L'Église, une famille ?

➤ Dans une famille, il y a toutes les tranches d'âge : les jeunes, les anciens, les enfants, les bébés, et les ni encore jeunes ni déjà vieux. On trouve des dynamiques, des lents, des engagés, des prudents, des passionnés, des posés, des extravagants, des réservés, des impatientes, des calmes, des curieux, des attentionnés, des distraits, des indulgents... Chacun a son rythme de vie, ses occupations, ses centres d'intérêt, ses cercles de connaissance. Parfois, on se croise pour un repas de famille, pour un événement particulier qui rassemble la diversité des membres de la famille. Cela n'étonne personne. C'est la vie habituelle d'une famille. On se tolère pour l'occasion ; mieux : on aime se retrouver pour l'occasion !



Et pourquoi en serait-il autrement dans une Église locale ? Une Église, *ekklèsia* en grec, est une assemblée par convocation. C'est Dieu qui nous convoque, qui nous appelle à nous assembler, tels que nous sommes, tous

différents, pour devenir « enfants de Dieu » : « Certains ont reçu la Parole de Dieu et ils croient en elle. À ceux-là, la Parole a donné le pouvoir de devenir enfants de Dieu. » (évangile selon Jean, chapitre 1, verset 12) Une Église locale fait partie de la famille de Dieu à partir du moment où ses membres font confiance à ce que Dieu leur dit à travers tous les témoins de son amour inconditionnel.

Alors, en Église, rien d'étonnant qu'il y ait des rythmes différents, des expressions différentes, des besoins différents, des attentes différentes, comme dans n'importe quelle famille ! Est-ce possible d'accueillir toutes ces différences ? Oui, si on ne cherche pas à faire vivre tout le monde tout le temps ensemble.

Chacun peut trouver sa place, avec d'autres qui ont les mêmes attentes, et se retrouver parfois avec tous les autres différents lors d'occasions particulières, comme dans n'importe quelle famille. Dieu lui-même nous unit dans son amour

Bertrand Marchand, pasteur

Offrir la catéchèse à nos enfants et ados, pourquoi ?

L'accueil des enfants et des adolescents est essentiel pour l'Église protestante unie de France. Les enfants et les adolescents ont des choses à dire sur Dieu. Leur parole compte. Ils sont le présent de l'Église.

Les adultes ont des choses à transmettre. Les plus jeunes et l'Église comptent sur eux. À tout âge, il est possible de témoigner.

Entre culture biblique, expérience spirituelle et découverte de la vie chrétienne, la catéchèse est un chemin de découvertes.

Des clefs et des repères pour choisir un jour

La catéchèse...

C'est offrir une culture religieuse aux plus jeunes pour qu'ils se familiarisent avec la Bible, que Noé, Sarah et Abraham, Moïse, Jésus, Marthe et Marie... leur disent quelque chose, qu'ils discernent l'empreinte chrétienne dans les expressions quotidiennes et dans l'art.

C'est proposer des rencontres avec des chrétiens qui viennent dire leur rencontre avec Dieu, qui témoignent de leur foi, qui prennent au sérieux ce que les plus jeunes disent.

C'est permettre aux enfants et aux adolescents de vivre des temps privilégiés avec d'autres, de découvrir le sens de l'entraide, de la fraternité et de la responsabilité.

Grandir dans la fraternité

La catéchèse...

C'est respecter la soif spirituelle et la curiosité des enfants en les laissant poser toutes leurs questions, même celles sans réponse, en les accompagnant dans leurs découvertes, en les invitant à prendre la parole en communauté, en chantant et en jouant avec eux, et en se réjouissant de les voir prendre leur place et bousculer les habitudes.

Source : <https://epudf.org>

La catéchèse... Ça commence quand ?

On peut rejoindre les groupes de catéchèse durant toute l'année, mais les rencontres commencent dès septembre.

Mais j'ai pas le temps !

Nous pouvons habiter le temps d'une manière ou d'une autre, selon nos choix de vie et le sens que nous donnons à notre existence. Ces choix dépendent aussi de notre quête spirituelle. En nous mettant à l'écoute de Dieu dans la prière, nous discernons comment le temps de Dieu croise notre temps humain et lui donne une autre dimension. Ce discernement n'est pas une activité de plus. Il est une démarche de foi qui oriente de manière déterminante notre vie. (extrait du livret « J'ai pas le temps », collection Églises de témoins)

Offrez du temps à vos enfants et ados pour la catéchèse !

Bertrand Marchand



Devenir pasteur : tout un parcours

Pablo Sacilotto sera ordonné-reconnu pasteur de l'Église protestante unie de France (EPUdF) le dimanche 25 septembre lors d'un culte spécial qui aura lieu au temple de Rouillé à 15h. Ce culte d'ordination-reconnaissance de ministère conclura tout un parcours. Retour sur ce parcours.

Pour être pasteur de l'EPUdF, il faut être titulaire d'un master professionnel en théologie protestante : 5 années d'études, dont la dernière articule stage pratique et réflexion théologique.

En parallèle de ces études, le·la candidat·e au ministère pastoral rencontre plusieurs fois la Commission des ministères (CDM) de l'EPUdF et son·sa président·e, dès la troisième année de licence (Bac+3). Cette commission est constituée pour moitié de pasteur·e·s et de membres actifs des Églises locales, et oriente, conseille, accompagne le·la futur·e pasteur·e.

Une première rencontre porte sur le parcours de vie, les études de théologie, les convictions théologiques, et le projet de ministère. La CDM donne alors un avis sur l'entrée en première année de master (Bac+4).

En fin de cette première année, une deuxième rencontre avec la CDM a lieu afin que la Commission se prononce sur une autorisation pour une entrée en deuxième année de master professionnel (Bac+5) à l'Institut protestant de théologie (à Paris ou à Montpellier). Cette deuxième année ne peut se faire qu'avec l'accord de la CDM.

Une troisième rencontre avec la CDM intervient ensuite pour se prononcer sur une autorisation à entrer en « proposanat », période de deux ans en pleine responsabilité sur un poste pastoral. Le·la candidat·e rencontre alors le Secrétaire général de l'EPUdF pour préparer l'affectation dans une Église locale.

Cette période de proposanat est conclue par une évaluation — par la CDM et le Conseil régional de la région ecclésiale où se déroule le proposanat — qui conduit à l'admission comme pasteur·e. L'admission est suivie de l'ordination-reconnaissance de ministère : un culte de fête au cours duquel le·la pasteur·e prononce des engagements et l'Église prie pour lui·elle.

Pour Pablo Sacilotto, rendez-vous le 25 septembre à 15h au temple de Rouillé !

Sources : <https://devenirpasteur.fr/> <https://acteurs.epudf.org/>



Bertrand Marchand

Le Conseil presbytéral : partage d'informations

En mars dernier, le conseil presbytéral a été renouvelé par moitié, suite aux élections de l'assemblée générale de l'association culturelle.

Dans notre dernier bulletin, la composition du conseil presbytéral était précisée.

En mai dernier, deux conseillers nous ont indiqué leur décision de démissionner : Agnès Dollfus Kressmann et Denis Robert Mougin ; pour des raisons personnelles à chacun d'eux, ils n'ont pas souhaité prolonger leur engagement.

Nous avons vécu des bons temps d'échanges en leur présence, qui continuent à nourrir notre réflexion.

En CP et dans l'Église, prenons soin les uns des autres.

Plusieurs membres de notre communauté sont actuellement fragilisés au niveau de leur santé ; nous les portons dans la prière.

En réunion de CP du 21 mai, nous avons élu Joèle Minault-Huser au poste de secrétaire, et Claire Delagarde au poste de secrétaire adjointe.

Merci à elles pour leur engagement.

Les sujets de réflexion du conseil presbytéral

Visites en maisons de retraite

Une réunion en présence des responsables de l'Armée du salut a eu lieu le 24 mai à l'EHPAD Notre Maison de La Mothe : le projet d'accompagnement spirituel qui nous a été transmis donne les orientations importantes.

Un calendrier des permanences d'accompagnement spirituel a été établi : tous les 15 jours, le jeudi après-midi (visites en alternance entre Bertrand, Marie-Christine Gaillard, Pablo et Nicole Griffault).

Des visiteurs habituels continuent d'accompagner certains résidents. Nous les remercions vivement.

Pour les autres établissements de notre territoire, un courrier a été envoyé, afin de préciser les personnes référentes et les contacts si les équipes signalent des besoins de rencontres, d'échanges, et des questionnements spirituels.

Merci aux visiteurs qui s'impliquent dans ce service.



★ Les sujets de réflexion du conseil presbytéral

Aménagement du temple de Saint-Sauvant :

Après les études prospectives de l'architecte, son évaluation du coût total de l'ensemble de l'aménagement nous a été transmise ; c'est un projet important.

Il y a plusieurs apports possibles pour le financement : les réserves de l'Église, le fonds FLAM, et un financement suisse, le fonds FIPE.

Il y a une certaine urgence à constituer le dossier, car certaines aides s'arrêteront prochainement. Une réflexion doit être menée sur l'utilisation future du lieu.

Une équipe dédiée se rencontre dès à présent pour présenter le projet début septembre.

Avec des questions : que souhaitons nous vivre quand ce projet sera opérationnel ? pour toucher quel public ?

Nous avons déjà franchi certaines étapes en restant en cohérence avec notre projet de vie d'Église : en faire un lieu accueillant pour des nouveaux arrivants, mais aussi pour notre communauté, et être un lieu ouvert pour se relier à d'autres associations locales.

En respectant les sensibilités, vivons ce temps dans l'espérance et la confiance, tout en sachant que c'est maintenant qu'il nous faut prendre des décisions, importantes pour l'avenir de notre Église.



Bonne nouvelle

La soutenance de thèse de Patricia Sacilotto s'est déroulée le 1^{er} juillet à Montpellier. Des félicitations du jury lui ont été adressées.

Sa persévérance et son travail sont reconnus, et nous nous en réjouissons.

Patricia va ensuite compléter sa formation par une année de master pro, afin de pouvoir répondre à une proposition de poste de Bibliste de l'EPUDF Région Ouest (juillet 2023). Elle effectuera ce stage à Poitiers, auprès du pasteur Roland Poupin

Retour sur le Synode National de Mazamet

Nous avons eu un très bon accueil de l'équipe locale, les bénévoles étaient efficaces et attentionnés.

La pasteure Emmanuelle Seyboldt dans son message d'accueil a souligné la place des ministères féminins, a évoqué l'actualité de la guerre. Dans le chaos du monde, l'Évangile porte l'Église pour annoncer au monde la vie plus forte que la mort.



Plusieurs rapports ont été étudiés :

- Les services de l'Union ; leurs objectifs : informer, partager, accompagner les Églises locales.
- La coordination évangélisation formation : les différents projets.
- La catéchèse, la communication, la jeunesse, Église Verte, suivi des décisions du dernier synode.
- Le rapport du trésorier : il faudra réfléchir aux réserves, à la solidarité, aux manques de pasteurs, aux désespérances dans certains lieux, et à la baisse des dons.
- La commission des ministères : accompagnement des proposant, interaction avec la société. La relation humaine est au cœur du ministère.

Le président de la FPF, François Clavairolly et le secrétaire général de l'Union Nationale de l'EPUDF, Didier Crouzet, partent en retraite. Ils ont été chaleureusement remerciés.

Claire Sixt Gateuille a fait un exposé très complet sur les relations internationales. Elle quitte son poste.

Accueil de 3 nouveaux ministres au cours du culte du dimanche.

Les Vœux

Vœu 1- Accompagnement des personnes au sein de l'Église protestante unie de France face au harcèlement et abus.

Il fait suite au vœu du synode régional de la Région Ouest, avec un élargissement de la perspective au bénéfice de tous les participants de la vie d'Église et une dimension du soutien aux communautés.

Il est à noter que la FPF et l'EPUDF préparent déjà un document dont pourront se saisir toutes les Églises.

Vœu 2 – Information pour l'accompagnement des personnes victimes d'actes à caractère pédophile commis au sein de l'Église protestante unie de France.

Vœu en cours de débat : sujet de la catéchèse, la jeunesse, les familles

(26-29 mai 2022) de l'EPUdF.

Deux textes ont été élaborés et discutés :

Une charte pour une Église de témoins : élaborée à partir des retours des synodes régionaux, cette charte est un texte dans lequel nous nous accordons sur un élan commun, un texte

d'encouragement et de partage de convictions sur la mission de l'Église et ministères.

4 thématiques ont été travaillées :

A – Émerveillons -nous de l'amour de Dieu pour le monde et pour chacun,

B - Allons vers les autres, ouvrons-nous à l'accueil,

C - Faisons de la mission de l'Église notre joie,

D - Ayons confiance en la puissance de l'Esprit Saint !



Mission de l'Église et ministères : grandes orientations

Nous voulons pour les années à venir :

A. Approfondir notre vie en Christ, source de la Mission

B. Nous engager dans la Mission de Dieu au cœur du monde

C. Oser de nouvelles formes de vie d'Église : ouvertes, inclusives, réceptives

D. Repenser nos ministères et leur insertion dans l'Église, en fonction de la Mission aujourd'hui.

Ces deux textes sont à partager dans nos Églises locales.

Le Synode national 2023 aura lieu en région parisienne.

Pour ce 1er synode national en tant que déléguée, j'ai trouvé que les thèmes étaient abordés avec sérieux, mais aussi de manière très vivante.

Nicole Griffault



Retour sur le week-end Église de témoins- du 9 au 10 juillet 2022 – Paris

David Barbari et Nicole Griffault participaient à cette rencontre.

Au programme de ce week-end, étaient proposés des temps spirituels, des ateliers, des temps de travail en groupes, et un culte le dimanche après-midi.

David : des initiatives intéressantes pour les 4 ateliers auxquels il a participé :

- Un bistrot spirituel « *Chez Téo* » : aller à la rencontre du public pour offrir une spiritualité au quotidien.
- Une mission auprès des jeunes en milieu urbain (*Mission JEEPP*), passerelle pour les Églises locales.
- Encourager le témoignage personnel : partage d'expériences et de formations vécues.
- Catéchèse en famille : *La maison du Daman* ; des temps privilégiés à vivre ensemble.

Nicole : d'autres expériences partagées :

- Vivre en Église locale le parcours '*Former une Église de témoins ensemble*': parcours marqué par les 3 dimensions du témoignage, de la communauté et de l'envoi.
- Un Conseil Presbytéral de témoins : des outils pour prendre soin de l'équipe et de la dynamique paroissiale.
- '*Voyage au pays de la foi*'. Prendre un temps de pause en Église locale, C'est fondé sur l'existence, avec une démarche œcuménique intéressante.
- Projet '*On n'échappe pas à l'amour*' EPU le Marais : une exposition immersive, en utilisant l'architecture du temple. Découverte de l'Évangile de la Passion.

L'évangélisation, le témoignage, cela implique bien sûr de dire JE (ce que je crois, je le dis) mais aussi de dire NOUS et s'inscrire dans un projet collectif, qui passe par l'accueil, l'écoute des besoins, et le partage.

Les situations sont diverses, nous avons des ressources différentes et des richesses dans nos lieux d'Église, qu'il nous faut explorer et valoriser.

Là où nous nous trouvons, nous pouvons témoigner de l'espérance qui est en nous.

Dieu nous donne la force. Il faut oser.



Notre projet de vie revu avec une vision missionnaire doit s'adapter aussi bien à ceux qui sont éloignés de l'Église qu'à ceux qui sont fidèles et y sont actifs.

Nous retenons cette phrase qui est aussi le titre d'un séminaire qui nous a été présenté :

« **Devenir chrétien - Rester chrétien** »



Formation Communication Non Violente (CNV)

En mai et juillet, 3 membres de notre Église ont participé : Pablo, Anne-Marie Bonnifet et Joèle Minault Huser.

Des bons retours pour les 2 sessions auxquelles ils ont participé.

« *La CNV est un art de vivre avec soi et avec les autres qui permet de satisfaire les besoins fondamentaux de chacun de manière harmonieuse et pacifique.* »

Prier

Prendre du temps, pour n'avoir d'autre occupation que prier, prendre un morceau de temps pour le consacrer à Dieu, le réserver à Dieu, à lui seul, en face-à-face, se tourner vers Dieu en totale remise de soi, chercher auprès de lui l'audace d'avancer sur la fragile ligne de crête constituée par l'Évangile, ouvrir les mains et dire :

« **Me voici pour te donner ce que je suis et aussi ce que je voudrais être** »,
lever les yeux et dire :

« **Me voici devant toi, confiant et espérant ta lumière** »,
parler à Dieu, de notre vie, de notre mort, de notre amour, de nos rêves, de nos angoisses, de la joie qui tarde tant à venir et de l'existence toujours en équilibre instable entre beauté et misère, lui murmurer :

« **C'est toi mon rocher, sur toi je m'appuie !** »

Charles Singer

Journées du patrimoine les 17 et 18 septembre



➤ *Temple de La Mothe*

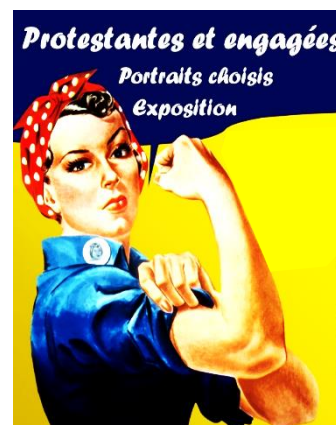
Exposition « *Protestantes et engagées, portraits choisis* », conçue par l'association Maison du Protestantisme Poitevin en charge du Musée du Poitou Protestant.

Les femmes protestantes ont participé à l'évolution de la société.

Avec la Réforme et la lecture de la Bible, l'instruction et l'éducation se diffusent, faisant évoluer leur rôle dans la famille et dans la vie quotidienne.

Engagées dans la foi, elles s'investissent et s'illustrent aux plans politique, culturel et humanitaire. Ces femmes d'action sont issues de l'ouest de la France et en partie du Poitou. Célèbres ou non, elles ont participé aux mouvements d'émancipation féminine, en affirmant leurs convictions.

Portraits choisis de femmes protestantes qui tour à tour sont martyres, opiniâtres, résistantes, combattantes...



Permanence dimanche 18 : 14h-18h



Rassemblement régional de l'ACAT les 15 et 16 octobre, Abbaye de Ligugé

Le samedi 15 octobre à 14h, une conférence animée par Stéphane Lavignotte aura pour thème « *La Fraternité : que de questions !* »

Stéphane Lavignotte est journaliste, militant écologiste, éthicien, pasteur de la Mission populaire à Montreuil (93)

Cette conférence aura lieu Salle Jean Monnet, Mairie de Ligugé et elle est à destination de tous publics, pas seulement chrétiens.

Le dimanche 16 octobre à 10h30, la messe sera célébrée à l'église St Martin (Poitiers St Benoit), et le pasteur Roland Poupin assurera la prédication.



quelques dates à noter

- **Une date à retenir !** la reconnaissance de ministère de Pablo le 25 septembre



**EGLISE PROTESTANTE
UNIE DE FRANCE**
communions luthérienne et réformée

Église protestante unie
du Poitou rural

Pasteur Pablo Sacilotto
27 rue de l'Atlantique
86480 ROUILLE
07 66 16 92 57

L'Église protestante unie du Poitou rural est heureuse
de vous convier au

**Culte d'ordination - reconnaissance
de ministère**
du pasteur Pablo Sacilotto

Dimanche 25 septembre 2022 à 15h au temple de Rouillé
Culte suivi d'un moment convivial

- **Absences des pasteurs :** Pablo et Bertrand seront en pastorale régionale du lundi 26 au mercredi 28 septembre, à Chaillé les Marais.
- **Synode régional :** les 11, 12, et 13 novembre au Mans.



Sécheresse....

Il y a quelques années déjà, une sécheresse sans pareil, transformait les prairies en paillason, asséchait les rivières, les sources se tarissaient, les arbres dépérissaient par manque d'eau, sans parler des incendies, si prompts à dévorer bois, landes et garrigues.

Bref, une véritable catastrophe, du jamais vu de mémoire d'hommes.



Que faire ? À qui s'en remettre pour faire revenir la pluie salvatrice et sauver ce qui peut encore l'être ?

Or, quelques paroissiens eurent cette idée géniale : demandons à notre pasteur de faire un culte pour implorer Dieu de mettre fin à cette catastrophe.

L'idée fut retenue, et même largement approuvée, si bien que le dimanche suivant, le temple était plein à craquer et chacun était sûr que les prières seraient entendues et surtout exaucées.

Pensez donc, autant de monde à prier pour la même cause, notre Dieu sauveur ne pouvait rester sourd !

Mais le dimanche matin, il fait toujours chaud et sec. Cependant, après moult prières, supplications, les paroissiens ressortent, il n'y a pas un nuage dans le ciel, ni de vent marin annonciateur de pluie.

Alors, la colère de la foule gronde !... Notre pasteur a-t-il trouvé les mots justes et puissants pour que Dieu nous exauce ? N'est-ce pas lui le vrai coupable ? Peut-on encore lui faire confiance ?

Alors, le pasteur regarde la foule de paroissiens, et aucun, mais pas un seul, n'a apporté avec lui un imperméable ou un parapluie.

Nous avons prié, et imploré notre Dieu sans vraiment y croire, alors pourquoi Dieu nous exaucerait-il ?

Cela vaut, sans doute, pour d'autres prières que nous adressons au Tout-Puissant.

Alors, continuons à prier ardemment, sincèrement et modestement et nous serons exaucés.

Aurions-nous oublié que Dieu n'est pas à notre service mais que c'est nous qui devons œuvrer selon sa volonté ?

Texte proposé par Rémy Durivault

★ Les échos de l'Église luthérienne de Barver

Thomas Evers, membre du conseil presbytéral de l'Église luthérienne de Barver, nous a récemment envoyé quelques nouvelles de leur vie d'Église. Thomas et sa famille seront présents à Lezay du 8 au 13 août dans le cadre du jumelage des communes de Barver et de Lezay, et logeront au presbytère de Lezay.

« Heureusement, toutes les activités de notre Église se déroulent à nouveau sans restrictions. Malheureusement, les événements en Ukraine sont aussi une épreuve pour nous à Barver. Plusieurs familles de notre communauté et des villes environnantes ont accueilli des réfugiés.

Notre pasteur Dimitri Schweitz est originaire d'Ouzbékistan (ex-URSS) et a travaillé comme pasteur à Omsk (Sibérie). Il dirige actuellement les paroisses de Barver et Rehden. À Pâques, il avait organisé une célébration œcuménique à Rehden. Voici un article rédigé pour la circonstance.

En raison de la guerre en Ukraine, de nombreuses personnes, avant tout des femmes et des enfants, ont dû quitter leur pays et chercher refuge dans les pays européens voisins.

De nombreux réfugiés sont venus en Allemagne. De nombreuses femmes et enfants ukrainiens ont également trouvé un logement dans notre région.

La plupart des réfugiés appartiennent aux Églises orthodoxes. Pour ces Églises, Pâques est la plus grande et la plus importante fête chrétienne. Surtout en ces temps difficiles et loin de chez elles, la foi joue un rôle important de soutien. Ils ont exprimé le souhait de célébrer Pâques au temple, même si ce n'est pas leur Église d'origine. C'est une bonne chose, car Pâques rassemble tous les chrétiens, quelle que soit leur confession, leur langue maternelle et leur pays d'origine.

La communauté protestante a spontanément invité les paroissiens à une célébration œcuménique extraordinaire pour Pâques, célébration que le pasteur Schweitz avait organisé avec Nikolaj, un jeune prêtre orthodoxe d'Ukraine. La prédication, les prières et les chants se sont faits en trois langues : allemand, ukrainien et russe.

Nous avons prié pour la paix et avons entendu le message de Pâques comme un message d'une nouvelle espérance, un message de vie.

Viele Grüße aus Barver »

<http://www.kirche-barver.de/>



Entraide

Voici quelques éléments de réflexion choisis dans le journal « **Proteste** » de la Fédération de l'Entraide Protestante, dans le dossier intitulé : *Les défis de l'Entraide*



L'entraide toujours à réinventer :

L'entraide est un partage : chacun aide, et chacun est aidé, chacun donne et chacun reçoit. Car ce qui circule, ce sont évidemment des biens de première nécessité, mais aussi des paroles, des regards, des émotions, de l'encouragement, de la gratitude.

De l'humanité....

La foi et les œuvres d'amour sont étroitement liées. « *Si la foi n'a pas les œuvres, elle est morte en elle même* » Jacques 2. 17.

Le théologien allemand Dietrich Bonhoeffer en concluait que la grâce a un coût, en ce qu'elle nous propulse à la suite du Christ vers des œuvres d'amour....

Quels sont les nouveaux défis que l'entraide protestante se doit d'affronter à présent ? La pauvreté a changé de visage, La précarité est massive, insidieuse.

Aux chômeurs, aux travailleurs pauvres, aux sans-logis, s'associent les migrants de toutes origines, que la guerre, la misère, l'arbitraire, l'insécurité, ont poussés sur les routes de l'exil. En attendant les migrants climatiques.

Il s'agit d'accueillir, d'écouter, de répondre aux besoins, à des besoins nouveaux parfois, et de se laisser déplacer dans nos convictions, bousculer dans nos stéréotypes. De vivre la rencontre, toujours inédite.

Tel est le prix de la grâce pour notre temps. Et ce service d'entraide, renouvelé, réinventé, reconfiguré, a décidément un goût d'Évangile.

Frédéric Rognon.

L'Église est un corps, fait d'échanges et de réciprocitys.

Si réinvention des entraides il doit y avoir, elle passe sans doute par cette prise de conscience : il n'existe pas de dichotomie entre la spiritualité d'un côté et les échanges de biens ou de services de l'autre.

En réalité, toute action pose la question de son sens, de la manière dont elle nous lie aux autres, de la souffrance que l'on éprouve, de la frustration que l'on rencontre en mettant en œuvre un projet, de ce que l'on reçoit des autres et, ultimement, de la construction sociale de la grâce.

Elle est l'aboutissement de la grâce que Dieu nous a faite, individuellement et collectivement.

Frédéric de Coninck

➤ *En annexe du journal paroissial, vous trouverez un questionnaire de l'Entraide Sud Deux-Sèvres à destination des paroissiens. Merci pour votre participation.*

Les visites... à domicile ou en résidence

Dans le Poitou rural depuis bien longtemps, l'église se vit au-delà des murs des temples.

Quelques paroissiens et paroissiennes de notre église s'engagent pour aller à la rencontre de ceux qui sont éloignés de nos lieux de cultes ou qui bien que présents au culte se sentent parfois un peu seuls à la maison ou en résidence. Une visite, c'est un temps de présence.



Cela peut être un moment pour parler de soi ou recevoir des nouvelles de la paroisse. Cela peut être un temps de partage spirituel ou de questionnement. Chacun peut demander à recevoir une visite à domicile. Le plus simple est de le faire savoir aux pasteurs et ensuite selon leurs disponibilités, pasteurs ou visiteurs ou visiteuses viendront à votre rencontre.

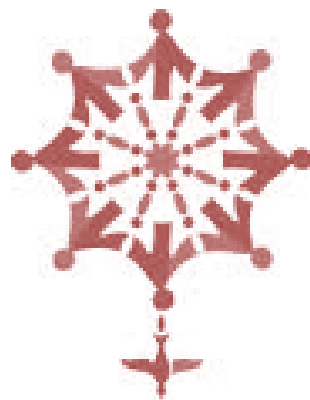
À l'Ehpad de Lezay, deux visiteuses passent de temps en temps et proposent une visite à l'improviste ; cette fois-ci, c'est vous résident qui leur direz si vous êtes disponible !

À l'établissement Notre maison, une permanence a été mise en place un jeudi après-midi sur deux ; les résidents se font alors connaître auprès des animatrices pour être inscrits sur un créneau de rencontre.

Un courrier a été transmis aux autres établissements pour qu'ils fassent connaître nos coordonnées aux résidentes et résidents intéressés.

Les visiteurs et visiteuses ne sont jamais trop nombreux ! Si vous souhaitez vous proposer, nous vous invitons à en discuter avec l'un des pasteurs.

Claire Delagarde





Éclaireuses
Éclaireurs
UNIONISTES de FRANCE



EEUdF Melle- Sud-Deux- Sèvres

Retours en photos sur
les camps d'été

Camp des éclaireuses et éclaireurs à Saché (37)



Camp des louvettes-louveteaux à Douadic (36)



Camp des aînés de l'équipe des Pyr'ainés avec
les bergers en estive en Albanie



Les prochaines dates :

- 3 septembre : forum des associations à Lezay le matin puis à Melle l'après-midi
- 10 septembre : forum des associations à La Mothe-Ste-Héray
- 17 septembre : opération mondiale de nettoyage de la nature « World Clean Up Day »
- Journée de rentrée : 24-25 septembre 2022 : Week-end et Réunion de rentrée
- Rencontres à préciser : 15-16 octobre / 12-13 novembre

Pour tous renseignements, contactez Claire Delagarde au 09 51 17 15 52 – claire@lamaisonniere.fr ou Timon Griffault timon.griffault@gmail.com ou Louise Parkin louise parkin.louise@laposte.net ou Lauriane Lazorack louvetauxmelle@gmail.com ou Adrien Gatineau-Bochard adriengb@lemaret.fr
Site internet <http://www.eeudfmelle.com> Facebook <https://www.facebook.com/EeudfMelle>
Et instagram : https://www.instagram.com/eeudf_melle/



Mouvement d'Action Rurale

Les 73èmes journées nationales du Mouvement d'action rurale se tiendront en Alsace à Neuwiller-les-Saverne et en la paroisse de Lohr-Petersbach-La Petite Pierre du vendredi 30 septembre au lundi 3 octobre 2022.

Le thème retenu est : « *Relever le défi climatique : du constat à l'action* »

Le prix des journées est de 150 € par personne.

La région naturelle où se situent les paroisses est le Pays de Hanau- La Petite Pierre.

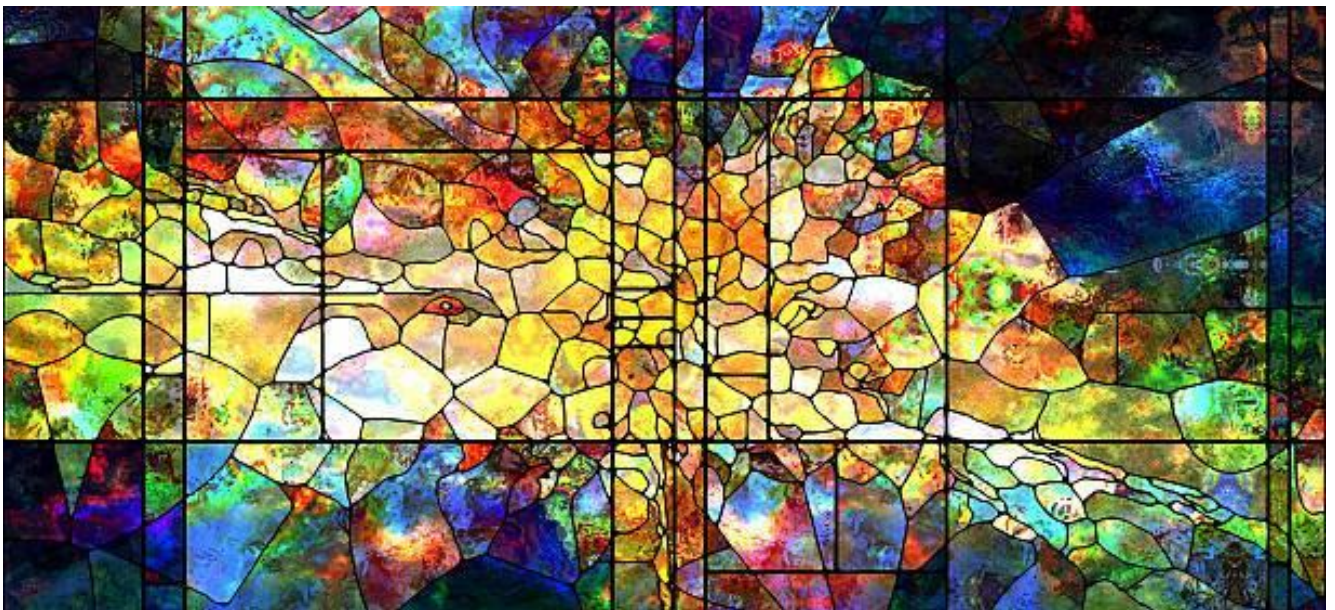
Si vous désirez un contact, vous pouvez contacter

Bernard Lindenmayer,
32 rue de Kirwiller 67350 Buswiller.
Tél : 0388713149 ou 0687007141

La paroisse de Neuwiller se situe non loin de Obermodern, village de Georges Fintz.

Tel : 0388908368

Claude Jezequel



Création de Andrew Ostrovsky, auteur Ukrainien né en 1964 vivant aux Etats-unis (© agsandrew)

L'Église dispose d'un site internet riche et complet, sur lequel sont rappelées non seulement toutes les dates importantes de la paroisse (cultes, rencontres bibliques, entraide, jeunesse, musique, etc.), la version électronique de ce journal et aussi les prédications. N'hésitez pas, c'est à cette adresse :

<https://www.eglise-protestante-unie.fr/lezay-poitou-rural-p50664>

Pour être informé chaque semaine de l'actualité de la paroisse, vous pouvez vous abonner aussi à l'info-lettre électronique

<https://framalistes.org/sympa/subscribe/info-epudf-ensemble-poitou-rural>

Fin juillet, nous sommes à jour des sommes que nous devons verser à l'échelon régional de l'Église protestante unie, mais nos comptes ne sont pas équilibrés. Ce sont jusqu'à présent nos réserves qui nous permettent de faire face à nos obligations.

Voici ci-dessous les comptes au 31 juillet, en comparaison du budget voté à l'assemblée générale pour l'ensemble de l'année.

Recettes	budget voté pour 2022	réalisé au 31/07/2022
Offrandes régulières nominatives	65 000 €	26 836 €
Offrandes anonymes (cultes)	10 042 €	4 926 €
Offrandes après cérémonies (baptême, mariage, obsèques)	12 000 €	4 963 €
Manifestations de soutien (Paroles pour tous, librairie)	450 €	486 €
Remboursement divers (catéchèse, déplacements, occupation Temple...)	900 €	196 €
Total des recettes ordinaires	88 392 €	38 064 €
Dépenses	budget voté pour 2022	réalisé au 31/07/2022
Contribution à l'EPUDF-Région, à l'ASEMEPUDF et au consistoire	60 742 €	35 504 €
Catéchèse, Jeunesse, Évangélisation	1 000 €	412 €
Moyens d'information, téléphone, impressions	5 100 €	2 031 €
Dessertes paroissiale et frais de déplacements	3 500 €	3 426 €
Presbytère (assurances, impôts, eau, électricité, entretien)	11 000 €	6 435 €
Temple (assurances, eau électricité, gaz, entretien)	5 600 €	3 305 €
Autres locaux et patrimoine	800 €	430 €
Charges diverses	1 000 €	261 €
Total des dépenses ordinaires	89 192 €	51 804 €
Produits financiers sur trésorerie - Legs (affecté aux réserves)	800 €	657 €
Dépenses exceptionnelles (financé sur réserves)		4 896 €
Résultat courant (financé par les recettes de l'année)	- 800 €	- 14 397 €
Résultat exceptionnel (financé sur les réserves)	800 €	- 4 239 €
Résultat	0 €	- 18 636 €

L'année dernière à la même époque, nous avons un déficit de 11 045 €. **Cette année, le déséquilibre est beaucoup plus important et un peu alarmant.**

L'augmentation des prix, et en particulier du fioul et du carburant pèse beaucoup sur nos dépenses : les frais de déplacements et les frais de chauffage sont très élevés depuis le début de l'année et cela n'ira pas en s'arrangeant... Des travaux d'isolation sont prévus d'ici la fin de l'année sur le presbytère de Lezay, financés sur nos réserves. Cela devrait économiser des frais de chauffage. En revanche, nous ne pouvons intervenir sur le presbytère de Rouillé qui appartient à la commune ; c'est une difficulté pour maîtriser nos dépenses. Par ailleurs, le projet d'aménagement du temple de Saint Sauvant est engagé : les dépenses exceptionnelles de 4 239 € correspondent aux frais d'études de l'architecte.

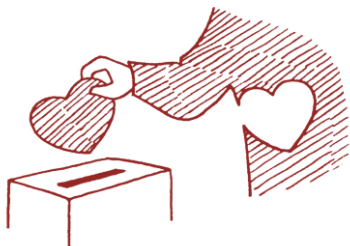
Nos recettes courantes sont en retard par rapport aux prévisions : il manque ainsi environ **14 000 € de dons** (offrandes nominatives, après cérémonies, ou offrandes à l'occasion des cultes). C'est beaucoup plus que l'année dernière à la même date, où il nous manquait environ 10 000 €. En effet il y a eu un peu moins de donateurs jusqu'à présent. Et cette année, bien sûr, l'augmentation du coût de la vie quotidienne pèse aussi sur chacun d'entre nous. Mais l'Église ne peut vivre sans la participation de chacun, car l'Église c'est nous.

des trésoriers

Comme vous le savez, l'Église est exclusivement financée par les dons. Elle ne reçoit aucune subvention pour son fonctionnement et la rémunération des pasteurs. Sa seule ressource financière est donc le libre don des fidèles et de ceux qui veulent la soutenir. **L'Église, disons-le et redisons-le : c'est vous, c'est nous !** Elle est ce que nous en ferons, ce que nous lui permettons de faire par l'énergie, le temps, les compétences et les dons que nous lui consacrerons.

Les dons recueillis permettent à l'Église de vivre sa mission d'annonce de l'Évangile, d'accompagnement de ceux qui le souhaitent sur le chemin de la foi (baptême, catéchèse, mariage, inhumation...) ou bien dans leur vie spirituelle. **Une Église disponible auprès de chacun, sans distinction, et à toutes les étapes de la vie.**

Notre conviction, c'est que **le soutien matériel de notre Église est un geste de confiance et d'espérance**. Il traduit notre ferme volonté de soutenir l'Église pour qu'elle proclame la Parole de Dieu dans un moment de notre histoire où nous devons annoncer avec foi que la vie est plus forte que la mort !



Chaque année, c'est surtout dans le dernier trimestre que les dons des uns et des autres finissent par arriver. Des contributions régulières tout au long de l'année, et autant que possible du plus grand nombre d'entre nous, sont **essentiels** pour permettre le bon fonctionnement et la poursuite de nos projets.

Que chacun soit remercié pour ce qu'il apporte

Un appel particulier est adressé à ceux qui n'ont pas encore pris le temps d'un don pour le fonctionnement de l'Église, autrement dit environ 60% des foyers qui reçoivent le journal paroissial. **Vous qui n'avez pas encore franchi le pas**, rejoignez la communauté des donateurs 😊 (il y a plusieurs moyens voir ci-dessus) ! Si vous payez des impôts, les dons peuvent être déduits à 75% : un don de 100 € ne coûte alors que 25 €.

Tous les dons sont importants, même très modestes, quelle que soit leur valeur. C'est une vraie solidarité en action. Plus que jamais, nous avons besoin de tous !

Voici plusieurs façons de donner :

- **Par virement bancaire.** Les coordonnées bancaires de notre Église locale sont les suivantes :
IBAN : FR76 1170 6000 1400 8566 8200 067
BIC : AGRIFRPP817
- **Par chèque,** à l'ordre de "Église protestante unie", à envoyer à : Église protestante unie, 18 rue du temple 79120 Lezay
- **Par carte bancaire,** depuis le site de l'Église, au lien ci-après :
<https://www.eglise-protestante-unie.fr/lezay-poitou-rural-p50664/don>

Déductions fiscales sur les dons en 2022

Rappel pour ceux qui sont imposables :

- pour les dons effectués depuis le 1^{er} janvier 2022, le taux de déduction est de 75 % jusqu'à 554 € de dons ; Autrement dit, un don de 200 € ne coûte que 50 € après déduction.
- le taux de déduction est de 66% ensuite pour tous les dons qui sont faits en plus au-delà de 554 €.

Jean Paul Cathelineau – Sébastien Heintz

*“Que chacun donne comme il l'a résolu en son cœur, sans tristesse ni contrainte ; car Dieu aime celui qui donne avec joie”
(2 Corinthiens 9.7)*

✿ Dans nos familles, nos peines ✿

L'évangile de la résurrection a été annoncé aux familles de :

- M. Jean-Marie POUSSET
Le 4 juin, Cimetière familial de la Petite Foye de Lezay
- Mme Hélène ALEXANDRE (née Demeret) 85 ans, épouse de Jean Alexandre,
le 18 juin. Elle a été inhumée à Prades le Lez
Un culte d'action de grâce sera célébré le samedi 10 septembre à 15h au centre œcuménique de Jacou (Hérault)
- Mme Bernette CALANDREAU, 90 ans
Le 24 juin, Temple de Lezay
- Mme Renée FOUCHIER, 92 ans
Le 27 juin, Temple de Lezay
- Mme Françoise VION, 84 ans
Le 30 juin, Cimetière de Pamproux
- M. Jean-Claude ROY, 87 ans
Culte d'actions de grâces le 4 juillet, Temple de Lezay
Inhumation au cimetière de Sauzé dans la stricte intimité le 21 juin
- Mme Jeaninne PIZON, 89 ans.
Le 15 juillet, Temple de Rom
- M. Charles MOINE, 88 ans
Le 16 juillet, moment de recueillement au domicile de Faugerit avant l'inhumation au cimetière de Chey
- Mme Odette GRIFFAULT, 97 ans
Le 23 juillet, Temple de Rouillé
- M. Yves BABIN 97 ans,
obsèques le 26 juillet à Cholet
- Mme Christiane MOURAO GONCALVES SEIXO, 65 ans
Le 29 juillet, Cimetière de Brux



Plusieurs membres de notre église sont entrés dans la Paix du Christ, pour nous c'est un vide qu'ils laissent tant ils étaient présents dans la vie de notre église, ils ont été pour ceux qui les ont connus un guide, un grand frère, une grande sœur qui sont restés attachés à leurs engagements.

Engagement : un mot évoqué avec insistance par le pasteur François Clavairoly lors du culte d'action de grâce au temple des Batignolles pour la famille Maury : "*nous avons besoin de membres dans nos églises, non pas pour rester dans la mémoire, mais pour devenir des héritiers et des pionniers en répandant inlassablement ce que à quoi le Seigneur nous ordonne d'être les acteurs et d'être présent dans la société et répondre que nous sommes les fils et les filles de cet héritage avec le Christ vivant.*"

« Que Dieu qui donne l'Espérance, vous remplisse de Paix et de joie à cause de votre Foi ! Alors vous serez pleins d'Espérance par la puissance de l'Esprit-Saint! »

Romain 15/13

Francine Villeneuve

Renée Fouchier

Le lundi 27 juin, nous nous sommes retrouvés au temple de Lezay pour entourer la famille de Renée Fouchier et pour rendre grâce de tout ce qu'elle nous a fait connaître et aimer.



Pour ses engagements et ses actions auprès des autres, des plus petits, des solitudes.

Nous avons pu continuer avec persévérance ce que nous avons commencé avec elle.

Je voudrais surtout noter depuis tant d'années l'atelier « confiture » qui nous permet de transformer nos surplus de fruits saisonniers au cours de journées partagées, sympathiques, en merveilleuses confitures tant attendues par la mission populaire de la Rochelle, et l'atelier « les petits bouts » ou tricotage permettant à beaucoup de grand-mères seules chez elles de se rendre utiles en tricotant des carrés pour faire des couvertures pour les démunis, ce qui au fil du temps a évolué en envoyant des pulls, layettes en Arménie, au Maroc, et autres.

Nous étions l'Entraide aidante dans les deux sens, en créant du lien.

Renée avait une imagination débordante, toujours de l'avant, et prête à nous bousculer.

L'entraide paroissiale, proche des autres et de leurs besoins, pose le sens de nos actions dans ce monde d'aujourd'hui.

Renée, tes idées, tes engagements nous manquent,
merci pour tout ce que tu nous a transmis.

Pour l'Entraide, Françoise Jezequel

Jean-Claude Roy

Esperance, Engagement et Reconnaissance.

Avec ces trois mots, je ne vais pas rendre hommage à Jean-Claude, il n'aurait pas aimé cela ; mais ils soulignent et témoignent en guise de profonde reconnaissance tout ce que Jean-Claude a apporté, semé et fait grandir autour de lui.

Tout d'abord par le groupe de jeunes avec le pasteur J. Maury, puis en étant membre du conseil presbytéral, trésorier et président du consistoire, cet engagement on le retrouvait aussi dans la CIMADE, l'ACAT et au C.P.O avec les pasteurs Charpié et Maury. Au-delà de sa Foi, de son engagement et de son parcours il était attaché aux choses simples mais essentielles de la vie : les amis, les échanges le partage et l'attrait pour l'autre.

Par sa bienveillance, sa tolérance incarnée, mais aussi avec exigence il apportait et donnait confiance à toute la communauté et cela avec la simplicité que nous lui connaissions

Dans son parcours je voudrai évoquer les heures sombres de la guerre en Algérie, ces moments de violence, de terreur, de destruction qui l'ont profondément marqué.

Avec dévouement il a porté une attention particulière à Geneviève pendant sa maladie et cela avec discrétion.

Notre Église perd un serviteur, un ami, un frère, rendons grâce à Dieu pour tout ce qu'il nous a apporté.

« Rien ne pourra nous séparer de l'amour de Dieu en Jésus -Christ » Romains 8 / 39

Françine Villeneuve

🌀 Adresses utiles 🌀

ÉGLISE PROTESTANTE UNIE DU POITOU RURAL

- Pasteur Bertrand MARCHAND 18 rue du Temple 79120 Lezay
Tel 07 49 27 55 82 – courriel : bertrand.marchand@ntymail.com
(En repos le lundi)
- Pasteur Pablo SACILOTTO 27 rue de l'Atlantique 86480 Rouillé
Tel 07 66 16 92 57 – courriel : psacilotto@hotmail.com
(en repos le mercredi)

Jardin biblique (4-6 ans)

École biblique (7-10 ans)

Explora-Bible (collège)

Groupe de jeunes (lycée)

Contact :

Pasteur Bertrand MARCHAND

Entraide Sud Deux-Sèvres

Présidente : Chantal Fouquet

1 rue des Alouettes Chante Alouette

79500 St Romans les Melle

chantal.fouquet79@orange.fr - 05 49 27 12 18

Vice –Présidente : Francette Collon

15 rue René Cassin Couhé

86700 Valence en Poitou

collon.bernard@wanadoo.fr 09 62 68 03 42

Action des chrétiens pour l'abolition de la torture (ACAT)

Nicole GRIFFAULT 05 49 07 75 84

06 77 37 08 24 nicole.griffault@orange.fr

Mouvement d'action rurale (MAR)

Claude JÉZÉQUEL

05.49.07.33.73

Éclaireuses et éclaireurs unionistes de France (EEUdF)

Claire DELAGARDE 09 51 17 15 52

claire@lamaisonnierie.fr

Aumôniers des hôpitaux

Poitiers : Mme Ariane MASSOT, pasteure

tel : 05 49 44 34 50

aumerie.protestante@chu-poitiers.fr

Niort : Nathalie PAQUEREAU, pasteure

tel : 05 49 38 29 68

aumerie-prot@ch-niort.fr

Présidente du CP:

Nicole Griffault 18 rue de Barver 79120 Lezay (à compter du 16 mai 2022)

Tel : 05 49 07 75 84 / 06 77 37 08 24 - nicole.griffault@orange.fr

Vice – présidente :

Christiane Boyer 2 rue des mûriers 79800 Pamproux

Tel 05 49 34 58 09 / 06 74 07 37 64 - boyerchristiane@orange.fr

Secrétaire : Joèle Minault Huser ; 6 rue Émile Zola 86240 Fontaine le Comte

Claire Delagarde 4 La Maisonnierie 79120 Sepvret

Trésoriers : Sébastien Heintz 05 49 07 15 52 et Jean-Paul Cathelineau 05 49 27 36 21

Recueil des dons :

Jean-Paul Cathelineau 17 rue de Melle 79120 Lezay jp.cathelineau@orange.fr

ou bien au presbytère 18 rue du Temple 79120 Lezay

ou bien sur internet <https://www.eglise-protestante-unie.fr/lezay-poitou-rural-p50664/don>

AGENDA

Le dimanche, les cultes sont à 10h30, sauf indication contraire.

Septembre 2022

- Vendredi 2 septembre 15h, groupe de maison sur Lezay (1^{er} vendredi du mois)
- Samedi 3 septembre 10h, Défi Bible salle de Lusignan

▪ **Dimanche 4 septembre**, culte en communion avec la Création à Lezay

- Vendredi 9 septembre 15h, groupe de maison Pamproux (2^e vendredi du mois)
- Samedi 10 septembre 9h45, jardin et école bibliques au temple de Lezay
- Samedi 10 septembre 10h, Explora-Bible au temple de Lezay

▪ **Dimanche 11 septembre**, culte à Saint-Sauvant

- Vend. 16 sept. 15h, groupe de maison Saint-Sauvant (3^e vendredi du mois)
- Vend. 16 sept. 17h30, célébration de louange temple de Rom (3^e vend. du mois)

▪ **Dimanche 18 septembre**, culte avec Cène à La Mothe

- Dimanche 18 septembre après-midi, ouverture du temple de La Mothe pour les journées du patrimoine
- Vendredi 23 septembre 15h, partage biblique œcuménique au temple de La Mothe (4^e vendredi du mois)
- Samedi 24 septembre 10h, Défi Bible salle de Lusignan
- Samedi 24 septembre 10h, Explora-Bible temple de Lezay

▪ **Dimanche 25 septembre 15h**, culte de rentrée avec les familles à Rouillé ; Ordnation-reconnaissance de ministère du pasteur Pablo Sacilotto

Octobre 2022

- Samedi 1^{er} octobre 10h, Défi Bible salle de Lusignan

▪ **Dimanche 2 octobre**, culte en communion avec la Création à Lezay

- Vendredi 7 octobre 15h, groupe de maison sur Lezay
- Samedi 8 octobre 9h45, jardin et école bibliques
- Samedi 8 octobre 10h, Explora-Bible

▪ **Dimanche 9 octobre**, culte à Exoudun

- Vendredi 14 octobre 15h, groupe de maison sur Pamproux

▪ **Dimanche 16 octobre**, culte à Saint-Sauvant

- Vendredi 21 octobre 15h, groupe de maison sur Saint-Sauvant
- Vendredi 21 octobre 17h30, célébration de louange
- Samedi 22 octobre 10 h, Défi bible salle de Lusignan
- Samedi 22 octobre 10h, Explora-Bible

▪ **Dimanche 23 octobre**, culte avec Cène à Pamproux

- Vendredi 28 octobre 15h, partage biblique œcuménique

▪ **Dimanche 30 octobre**, culte de la Réformation à Rouillé ; baptême d'Alice Révéreau

AGENDA

Le dimanche, les cultes sont à 10h30, sauf indication contraire.

Novembre 2022

- Vendredi 4 novembre 15h, groupe de maison sur Lezay
- Samedi 5 novembre 10h Défi Bible salle de Lusignan
- **Dimanche 6 novembre**, culte en communion avec la Création à Lezay
 - Vendredi 11 au dimanche 13 novembre, synode régional au Mans
- **Dimanche 13 novembre**, culte à Exoudun
 - Vendredi 18 novembre 15h, groupe de maison sur Saint-Sauvant
 - Vendredi 18 novembre 17h30, célébration de louange
 - Samedi 19 novembre 9h45, jardin et école bibliques
 - Samedi 19 novembre 10h, Explora-Bible
- **Dimanche 20 novembre**, culte avec les familles, avec Cène, à Saint-Sauvant
 - Vendredi 25 novembre 15h, partage biblique œcuménique
 - Samedi 26 novembre 10h, Défi Bible
- **Dimanche 27 novembre**, 1^{er} dimanche de l'avent, culte à Rom

Décembre 2022 : quelques dates à retenir

- Vendredi 2 décembre 15h, groupe de maison sur Lezay
- Samedi 3 décembre 9h45, jardin et école bibliques
- Samedi 3 décembre 10h, Explora-Bible
- **Dimanche 4 décembre**, 2^e dimanche de l'avent, culte en communion avec la Création à Lezay
- **Dimanche 18 décembre**, 4^e dimanche de l'avent, culte anticipé de Noël avec les familles à Chenay
 - Samedi 24 décembre 18h30, veillée de Noël à Exoudun
- **Dimanche 25 décembre**, culte de Noël avec Cène à Rouillé

Quatre nouveaux dépliants *Église de témoins* viennent de sortir SÉRIE 2022



Vous pouvez les lire et les télécharger gratuitement :
<https://fr.calameo.com/subscriptions/7148335>
Vous pouvez écouter certains dépliants en podcasts