

N'ayons pas peur de mourir

« Le grain de blé tombé dans la terre doit mourir, sinon, il reste seul ».

Jean 12 :24

➤ Ce que Jésus nous enseigne sur le grain de blé — c'est une parabole très simple, mais d'une immense profondeur pour nous apprendre ce qu'est la vie quotidienne. Parce que, dans le champ, c'est ainsi: il ne sert à rien de semer la semence, il ne sert à rien de ramasser le grain de blé et de le jeter, si ce grain de blé ne meurt pas ; et s'il ne meurt pas, il ne féconde pas ; il va juste continuer à être un grain de blé, et c'est très frustrant, très décevant, le grain de blé qui ne meurt pas pour cesser d'être un grain de blé, pour devenir du blé.



Du blé perçant sous la neige

C'est très frustrant la vie qui ne bouge pas, c'est très frustrant la vie qui n'avance pas, la vie qui ne porte pas de fruits.

Chez nous les adultes, la mentalité, malheureusement, est parfois très enfantine, elle ne meurt pas aux vieilles choses, aux querelles de clocher, elle ne meurt pas aux raisonnements enfantins. Spirituellement, elle ne laisse pas mourir le ressentiment, la rancune, la peur, le

manque de pardon. Et cela, nous le savons bien, nous fait mourir dès l'intérieur, au lieu d'avoir une nouvelle vie, c'est-à-dire, au lieu de produire des fruits de réconciliation, de pardon, de dialogue, de fraternité, d'amour.

Oui, cher.e.s ami.e.s, nous avons besoin, dans tous les domaines de notre vie de savoir bien mourir pour apprendre à bien vivre.

Et, comme nous a dit un certain Jésus Nazareth « *Suis-moi, et laisse les morts enterrer leurs morts !* » (Mathieu 8 :22). Car : « *je vous le dis, c'est la vérité : le grain de blé tombé dans la terre doit mourir, sinon, il reste seul.*

Mais s'il meurt, il donne beaucoup de fruits [...] Celui qui veut me servir doit me suivre, et mon serviteur sera là où je suis » (Évangile de Jean 12 :24 et 26).

Mais la question demeure de savoir précisément qui est Jésus et où le trouver ? « *Moi, je suis votre chemin, votre vérité et votre vie !* » (Jean 14 :6).

Pablo Sacilotto

Mission de l'Église et ministères : deux réunions de conseil ont porté sur la lecture partagée de la *Charte pour une Église de témoins*.

Eglise de témoins

Dans les échanges, des mots retenus: émerveillement, encouragement, artisans de justice et de paix, entendre les détresses et les bruits du monde, confiance

C'est la confiance en Dieu qui nous permet d'être en mouvement, d'oser.

Il est important que chacun trouve sa place en Église en fonction de sa sensibilité. Il est essentiel de voir ce qui nous rassemble en Église aujourd'hui dans la pluralité de notre monde.

La démarche **Église de témoins** nous invite à être vigilant aux besoins internes de notre Église et à son charisme, et à déterminer ce dont nous voulons témoigner.

Le projet missionnaire de notre Église s'articule avec le projet **d'aménagement du temple de Saint-Sauvant**. Ce lieu au cœur de la ruralité, permettra de mieux accueillir et d'être en partenariat avec des acteurs locaux.

Plusieurs équipes se réunissent : rédaction des projets **FLAM** et **FIPE** pour le financement, rencontre en mairie pour échange sur l'intégration du projet dans la cité, les partenariats, échanges avec l'architecte.

Une présentation du projet missionnaire à la communauté aura lieu le **dimanche 11 décembre**, et lors de l'AG de mars : présentation du projet abouti.

• **FLAM** (Foi, Lumière, Action, Ministères) est une association de Loi 1901, créée en 2020 grâce à une donation. Elle a pour unique objet d'apporter un soutien permanent aux projets des Églises protestantes en France.

• La **Fondation pour les Institutions Protestantes Européennes (FIPE)** est une fondation de droit Suisse.

Le conseil presbytéral souhaite expérimenter une nouvelle forme de rencontre locale appelée « **ça se discute** », pour être à l'écoute, décriper les tensions, et permettre aux membres de la paroisse de s'exprimer.

Une première rencontre a eu lieu le 28 octobre, la prochaine date est fixée au **jeudi 24 novembre 11h**, au temple de Saint-Sauvant.

Groupe de parole pour les visiteurs : les visiteurs en EHPAD (Notre Maison et Lezay) se rencontrent pour partager leur vécu des visites : les difficultés, les attentes de part et d'autre. Après une première rencontre en mars 2022, une 2^{ème} rencontre a eu lieu le 8 septembre. La prochaine rencontre aura lieu le **12 janvier 2023 à 17h** au temple de Lezay. Elle est ouverte à tous les visiteurs.



partage d'informations

Conseil de consistoire : les rencontres trimestrielles permettent des échanges d'expériences. Des temps de formation ont été assurés : formation à la prédication assurée par Bertrand, et formation des conseillers le 22 octobre à Poitiers.

Trois thèmes pour cette formation : **Église priante**, une **Église en mission** et **les visites**. On note une bonne assistance au culte au désert du 27 août, en forêt de l'Hermitain. La prochaine réunion du conseil de consistoire a lieu **le 17 novembre** à Lusignan.

Informations au sujet des **modifications des statuts de l'association cultuelle :**

Le Synode national de Grenoble (2019) a modifié plusieurs articles des Statuts-types. Les Associations cultuelles doivent appliquer les décisions des synodes, et donc intégrer ces modifications dans leurs statuts. La loi du 24 août 2021 'confortant les principes de la république' contraint les Associations cultuelles loi 1905 à introduire des modifications dans leurs Statuts. Les statuts seront présentés au conseil régional, puis national et enfin soumis au vote de l'assemblée générale 2023.

Inscription sur la liste des membres de l'Association cultuelle du Poitou rural :

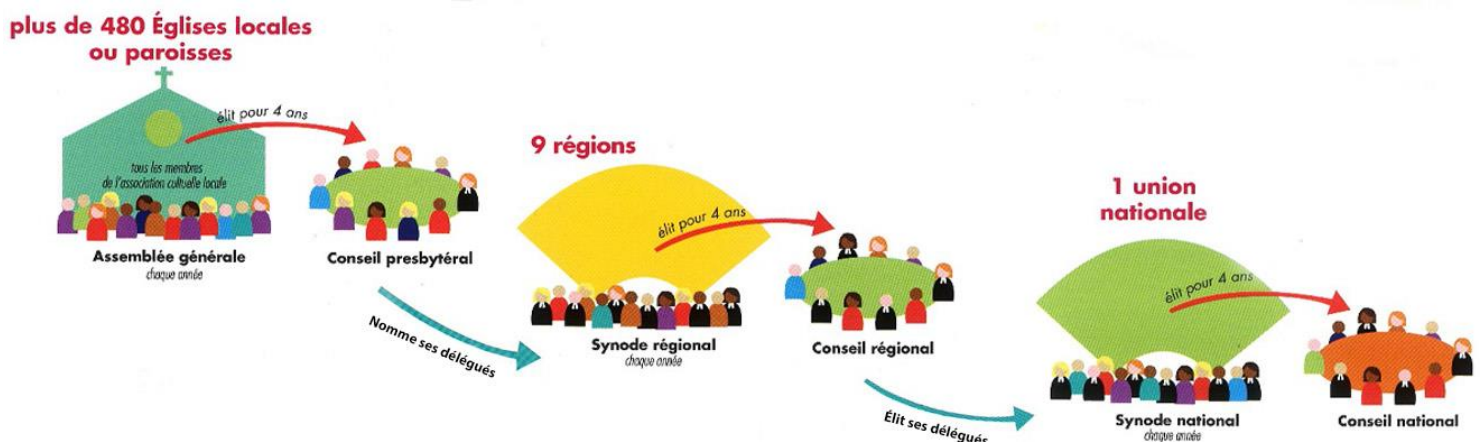
Si vous n'êtes pas inscrit sur la liste des membres de l'Association Cultuelle et que vous souhaitez devenir membre, et participer à l'assemblée générale de notre Église en mars 2023 avec voix délibérative, n'hésitez pas à nous demander le formulaire d'inscription.

Ce document rappelle les statuts de notre Église, et les engagements de ses membres.

Il devra être rempli, signé et renvoyé au Conseil presbytéral, à l'adresse suivante :

18 rue du Temple 79120 Lezay.

Petit rappel sur le principe de la gouvernance presbytéro-synodale



Pour le conseil presbytéral, Nicole Griffault

Les **délégués** à voix délibérative présents au synode :

- Bertrand Marchand, Pablo Sacilotto, Christiane Boyer, Nicole Griffault (+ voix consultative ACAT)

Y étaient également présents :

- Patricia Sacilotto était présente en tant que stagiaire de l'IPT.
- Jean Louis Massot : Fondation Diaconesses de Reuilly, statut d'invité.

Bertrand était un des deux vice-modérateurs.



Les votes des synodaux

Plusieurs sujets de réflexion ont été partagés en groupe et en plénière :

La présence de l'Église en milieu rural : des questions autour de la mobilité, la préservation des lieux de mémoire, la vocation des temples.

Les problèmes de déplacements, la cohérence avec l'Église verte.

Des idées autour d'une itinérance œcuménique, des services avec le tissu associatif local.

L'accompagnement des communautés pour une réflexion sur leur avenir.

Parmi les projets régionaux des Églises locales, des rénovations en certains lieux en milieu rural : exemple en Bocage Vendéen, pour faire un lieu de vie et un vrai lieu d'accueil, avec une espérance de s'inscrire dans le temps.

Le projet de Vannes : une dynamique est en place, après la construction du nouveau temple. Ce travail sur les murs et la paroisse elle-même manifeste un accueil, par un bâtiment et une communauté. Travail d'équipe sur le projet de vie, importance de la visibilité dans l'espace public, de la communication vers l'extérieur.

D'autres sujets importants :

La question de la jeunesse : la jeunesse est-elle une priorité pour notre Église ?

Les finances : des disparités, avec des difficultés dans certaines Églises.

Le développement des réseaux sociaux.

Des témoignages intéressants.

Parmi eux, celui de Marine de Clermont, chargée de mission EPUdF à Marseille : expérimentation d'une démarche de foi qui mélange le service et le témoignage :

« vivre avec les habitants du quartier, et remettre dans la prière, écouter, sentir, voir où Dieu nous mène »



Le dossier synodal remis aux délégués

du 11 au 13 novembre au Mans

Le sujet synodal :

Etienne Berthomier, rapporteur national, a rappelé que le sujet « *Mission de l'Église et ministères* » reste sur plusieurs années.

En février 2023, des propositions concrètes seront présentées aux Églises locales.

La réflexion porte sur plusieurs axes : Église universelle avec la diversité dans les paroisses, évangélisation et diaconie, formation pour tous, renouvellement institutionnel.

Cette réflexion demande l'implication de tous.



Les délégués synodaux en séance

5 vœux ont été votés :

- 1- Questions posées au DEFAP
- 2- Versement de la contribution au DEFAP conditionné à l'obtention de réponses
- 3- L'accueil des migrants
- 4- Création d'un service de prévention des conflits et de médiation en Région Ouest
- 5- Les suites du vœu synodal de 2021 relatif aux harcèlements.



Les textes de ces vœux sont disponibles sur le site de l'EPU région Ouest, dans le cahier poste synodal mis en ligne.

<https://region-ouest.epudf.org/wp-content/uploads/sites/9/2022/11/cahier-post-synodal-ouest-2022.pdf>

Nous avons été très bien accueillis par les bénévoles de la paroisse du Mans. Voici le verset inscrit sur les sacs offerts aux synodaux :

*« J'ai planté, Apollon a arrosé mais c'est Dieu qui l'a fait croître »
1 Corinthiens 3, verset 6*

Nicole Griffault



Tous les synodaux réunis (sous le soleil !)

Choisir la bienveillance

« Exercer une autorité dans l'Église »

Extraits d'un article de la revue RESSOURCES
pour une Église de témoins
Octobre 2022 -

Par **Didier Crouzet**, Pasteur retraité de l'EPUdF, secrétaire général de 2013 à 2022

La Constitution est comme la charpente de notre maison EPUdF ; Elle répartit les rôles, structure les relations, organise la vie commune. Elle précise le domaine de compétences des différentes instances. Elle rappelle la règle de base : dans notre Église, l'autorité est collégiale. Que ce soit un Conseil presbytéral, un Conseil régional, le Conseil national, c'est l'ensemble du groupe qui décide et assume les décisions. Aucune présidente, aucun président ne décide seul. L'autorité est partagée. Dans la liturgie de reconnaissance des ministères, les engagements pris par les membres d'un Conseil presbytéral, régional, national sont rédigés en « Vous ». C'est le collectif qui porte la responsabilité des décisions prises et de leur application.

...

En premier lieu, toujours considérer l'autre comme un frère ou une sœur en Christ. En lui, nous sommes enfants d'un même Père. La fraternité est l'identité qui nous est donnée. Dans l'Église, il ne saurait y avoir « nous » et « eux ». « Nous » : les bons croyants, les purs, les interprètes fidèles des Écritures, et « eux » : les mécréants, les infidèles, ceux qui lisent la Bible de travers.

L'Église est la communauté de ceux qui partagent la même identité, qui se reconnaissent mutuellement frères et sœurs en Christ, égaux en valeur devant Dieu, parce que Lui nous a reconnus et acceptés comme nous sommes, de manière inconditionnelle.

Ensuite, faire preuve de bienveillance. La richesse de l'Église, ce sont ces personnes qui s'engagent, les prédicateurs, les catéchètes, les visiteurs, les ministres...

Il nous faut prendre soin les uns des autres, c'est-à-dire écouter, entendre les demandes, repérer les difficultés, prier avec et pour ceux qui en ont besoin.

Enfin, témoigner de la reconnaissance et de la gratitude. La manière la plus simple et la plus directe d'exprimer la reconnaissance, c'est de remercier. On peut aussi dire bravo, ça ne fait pas de mal ! Cela paraît simple, mais certaines personnes ne savent pas dire merci et d'autres ont du mal à être remerciés, par pudeur ou par humilité.

Il faut donc nous « former » à la reconnaissance, c'est-à-dire savoir dire « merci » et savoir recevoir le « merci ». Et cela, même si l'autre n'a pas répondu à nos attentes.

Je termine en rappelant l'étymologie du mot « autorité » : il vient du latin *auctoritas* qui se rattache, par sa racine, au même groupe que *augere* (augmenter).

C'est bien ce type d'autorité que Jésus représente : une attitude qui fait grandir dans la foi et en humanité. Tout le contraire d'une autorité « diabolique » qui divise, abaisse et humilie. Puissions-nous dans nos Églises faire preuve de cette autorité « évangélique » qui relève et fait grandir.





Le regard du Seigneur est posé !

Avoir cette assurance que rien n'échappe à Son regard,
Avoir cette conviction que Son regard balaie l'ensemble de la surface de la
Terre,

Avoir cette certitude que Son regard dépasse les limites de nos regards,
Avoir cette espérance que Son regard est toujours celui de la bonté et de la
bienveillance...

Bonté et bienveillance du regard du Seigneur !

Bonté sur Ses actes créateurs,
Bonté au temps de libération,
Bonté sur les chemins de Son peuple,
Bonté à la Face de la Terre...

Bienveillance pour les vies visitées,
Bienveillance pour les cœurs sondés,
Bienveillance pour les esprits animés,
Bienveillance pour les vies relevées...

**Le regard du Seigneur est posé
Sur toi, sur moi, sur toutes et tous,
Sur ce lieu, sur là-bas et sur tous les lieux,
Rien n'échappe à Son regard plein de bonté et de bienveillance,
Béni soit-Il !**

Pasteur Olivier Filhol

Retour sur la reconnaissance de ministère de Pablo Sacilotto, le 25 septembre 2022

La liturgie d'ordination – reconnaissance de ministère était conduite par le pasteur Jean-Luc Cremer, président du Conseil Régional de la région Ouest.

Nous avons vécu une belle célébration, marquée par la gratitude et la réconciliation, thème central de la prédication du pasteur Elie Saurel Lafont.

Émotion aussi avec ce message adressé à Pablo, au nom de la communauté, dont voici un extrait: « *Nous voulons dire notre reconnaissance pour tout ce que tu nous apportes depuis ton arrivée : ton écoute, ta disponibilité pour la rencontre, le partage authentique lors des échanges avec les membres de l'Église, les familles en deuil et les personnes en recherche spirituelle.*

Par ton expérience humaine, nous découvrons d'autres formes d'Églises.

Cette ouverture d'esprit nous invite au dialogue, et à nous enrichir de nos différences.

Nous rendons grâce pour ton ministère qui est marqué par l'accueil fraternel, le dialogue, et la réconciliation ».

Heureux ceux qui répandent autour d'eux la paix, car Dieu les reconnaîtra pour ses fils. Matthieu 5 verset 9

Parmi les cadeaux offerts par notre communauté, l'Ancien Testament interlinéaire hébreu- français, et d'autres livres de son choix qui vont nourrir sa passion de la lecture.



L'assemblée au temple de Rouillé pour la reconnaissance de ministère de Pablo

MERCI à tous ceux qui ont participé à l'organisation de cette journée, à différents niveaux : « grand ménage » dans le temple de Rouillé, décoration florale, préparation du moment convivial avec les spécialités de chacun.e, accueil, rangement...

Merci aux musiciens, et aux personnes qui ont participé à la liturgie.



Formation des conseillers presbytéraux le 22 octobre à Poitiers



Réunion heureuse et studieuse pour la formation des conseillers

Les conseillers presbytéraux du consistoire étaient invités à se réunir le samedi 22 octobre pour une journée de formation animée par le pasteur Nicolas Geoffroy avec les pasteurs Alain-Georges Nougat et Roland Poupin.

Nous étions une douzaine, venus des Églises de Niort, Melle-Celles-St Maixent, Châtellerault, Poitiers et du Poitou rural.

Ponctués de moments de prières et de louanges, nos échanges ont porté sur trois thèmes.

Pour chacun, la réflexion s'est appuyée sur des écrits de différents auteurs et des lectures bibliques. Nous nous sommes interrogés sur le contexte actuel de nos Églises, sur ce qui se faisait dans chacune d'elle et ailleurs. Je partage avec vous un extrait des éléments que j'ai retenus :

Église priante : Comme les disciples, souvent nous ne savons pas comment prier. Nous ne nous sentons pas exaucés, nous doutons et nous nous décourageons de prier. Une Église priante serait une Église qui reconnaît son impuissance, qui crie à Dieu son impuissance. Ce serait aussi une Église qui prend le temps de voir ce que Dieu fait dans le monde, qui prend le temps d'une respiration, d'une reconnaissance et d'une relation avec Dieu.

Église en mission : Jésus nous demande de partir en mission « *Allez partout vers les nations, faites des disciples.* » Matthieu 28 v16-20. Mais nous avons en tête des missions anciennes qui n'ont pas toujours été bonnes, qui face aux oppositions ont engendré de la violence. Le problème venait peut-être alors d'une confusion entre évangélisation et imposition d'une nouvelle culture. La mission de l'Église est d'annoncer, non de soumettre, de semer et d'offrir, non de récolter, d'écouter, de partager, de relier.

Visites : La visite permet un temps de présence particulier de l'un avec l'autre. Elle crée un lieu où la présence de Dieu devient possible même si elle n'est pas automatique. Offrir du temps en gratuité, maintenir un lien avec la communauté, écouter, manifester l'amour que l'on porte les uns pour les autres.

Outre les moments de discussion, nous avons pris plaisir à retrouver des membres du consistoire que nous voyons moins depuis les confinements. C'est important de se redire que nous ne sommes pas seuls !

Claire Delagarde



Semaine de prière pour l'unité des chrétiens

Apprenez à faire le bien, recherchez la justice

(Ésaïe 1,17)

Ce sont les chrétiens du Minnesota (États-Unis) qui ont choisi le thème de la Semaine de prière pour l'unité des chrétiens 2023.

Ésaïe exhorte le peuple de Dieu de son temps à apprendre à faire ensemble le bien, à rechercher ensemble la justice, à secourir ensemble les opprimés, à faire droit à l'orphelin et à prendre la défense de la veuve ensemble.

Le défi lancé par le prophète nous concerne également aujourd'hui.

Comment pouvons-nous vivre notre unité en tant que chrétiens afin d'apporter une réponse aux maux et injustices de notre temps ? Comment pouvons-nous engager le dialogue, accroître la sensibilisation, la compréhension et notre intuition par rapport aux expériences vécues par les uns et les autres ?

Ces prières et ces rencontres du cœur ont le pouvoir de nous transformer – individuellement et collectivement. Soyons ouverts à la présence de Dieu dans toutes nos rencontres, alors que nous cherchons à nous transformer, à démanteler les structures sources d'oppression et à guérir les péchés du racisme. Ensemble, engageons-nous dans la lutte pour la justice dans notre société. Nous appartenons tous au Christ.

PROTESTANTS, ORTHODOXES, CATHOLIQUES
RÉUNIS



www.unitedeschretiens.fr

Conseil
d'Églises
chrétiennes
en France

#UnitéDesChrétiens



Faites comme la bougie allumée, qui éclaire elle-même et, sans amoindrir sa propre flamme, allume d'autres bougies pour éclairer d'autres endroits.

Le site internet de l'Église remis à neuf

L'Église dispose d'un site internet riche et complet qui vient de faire peau neuve, grâce au travail constant et renouvelé d'Elisabeth !

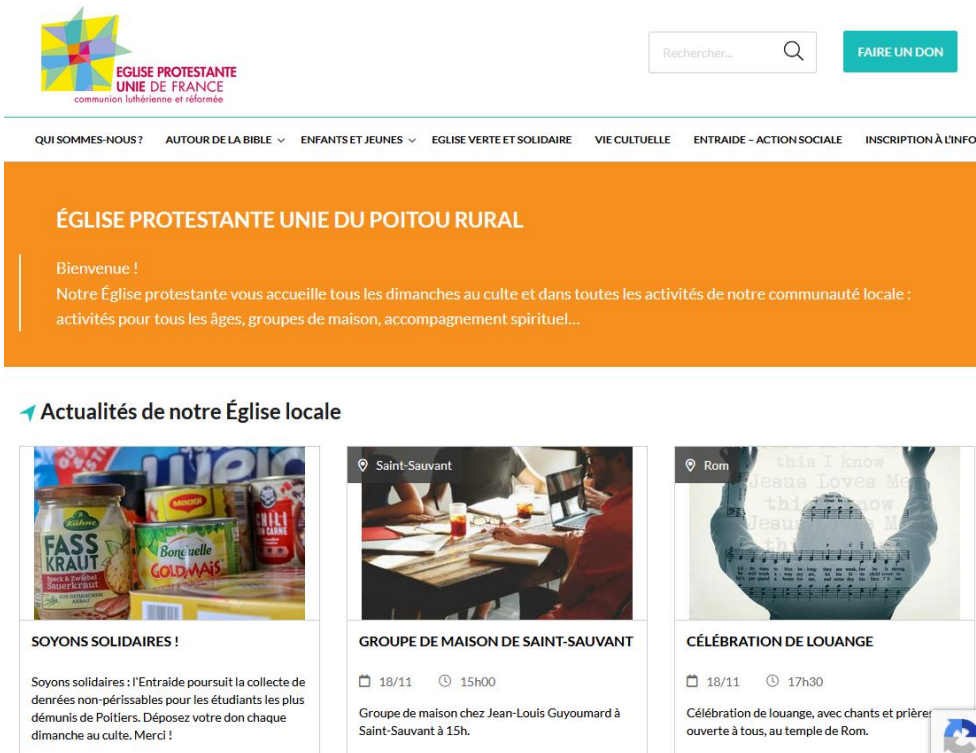
Sur ce site sont rappelées bien sûr toutes les dates importantes de la paroisse (cultes, rencontres bibliques, entraide, jeunesse, musique, etc.). Vous y trouverez l'actualité de la paroisse, la version électronique de ce journal, les

prédications ainsi que des éléments sur l'actualité régionale et nationale de l'Église.

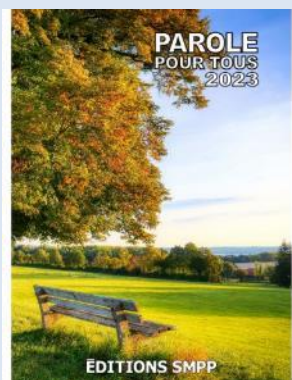
N'hésitez pas, c'est à cette adresse :

<https://poitou-rural.epudf.org/>

Pour être informé chaque semaine de l'actualité de la paroisse, vous pouvez vous abonner aussi à l'info-lettre électronique : <https://poitou-rural.epudf.org/inscription-a-linfolettre/>



The screenshot shows the website interface. At the top left is the logo of the 'Église Protestante Unie de France' with the text 'communauté luthérienne et réformée'. To the right is a search bar and a 'FAIRE UN DON' button. Below the header is a navigation menu with items: 'QUI SOMMES-NOUS?', 'AUTOUR DE LA BIBLE', 'ENFANTS ET JEUNES', 'ÉGLISE VERTE ET SOLIDAIRE', 'VIE CULTUELLE', 'ENTRAIDE - ACTION SOCIALE', and 'INSCRIPTION À L'INFO'. The main content area has an orange header with the text 'ÉGLISE PROTESTANTE UNIE DU POITOU RURAL'. Below this is a welcome message: 'Bienvenue ! Notre Église protestante vous accueille tous les dimanches au culte et dans toutes les activités de notre communauté locale : activités pour tous les âges, groupes de maison, accompagnement spirituel...'. A section titled 'Actualités de notre Église locale' features three news items: 'SOYONS SOLIDAIRES !' with an image of food cans, 'GROUPE DE MAISON DE SAINT-SAUVANT' with an image of people at a table, and 'CÉLÉBRATION DE LOUANGE' with an image of a person playing a guitar.



Le recueil PAROLE POUR TOUS 2023

Une commande regroupée de ces recueils a été effectuée pour notre Église.

Merci de prendre contact avec Jean-Paul Cathelineau, trésorier adjoint

Il n'y a pas de Ajar

Tel est le titre du dernier essai de Delphine Horvilleur, récemment édité chez Grasset, avec pour sous-titre « Monologue contre l'identité »

Dans son dernier livre, *Vivre avec nos morts*, Delphine Horvilleur proposait une réflexion grave autour d'une douzaine de témoignages de familles endeuillées, associée à ce qu'elle estime être, alors, son rôle de rabbin.

Dans la première partie (la seconde est plus faible selon moi) de ce court et brillant essai, l'auteure pose la question de l'identité à partir de l'œuvre et de la vie de l'écrivain Romain Gary, à qui elle voue une profonde admiration. Celui-ci, comme on sait, avait reçu deux prix Goncourt : le premier en 1956 pour *Les Racines du ciel* sous le nom de Romain Gary, le second en 1974 pour *La vie devant soi*, signé Émile Ajar, pseudonyme choisi par le premier pour lui permettre de disparaître de toute vie publique tout en continuant à écrire.

Né Roman Kacew à Vilnius (La Lituanie est encore sous la coupe russe), renommé Romain Gary en France, puis réinventé en Émile Ajar, l'écrivain habite tour à tour, ou simultanément, plusieurs identités.

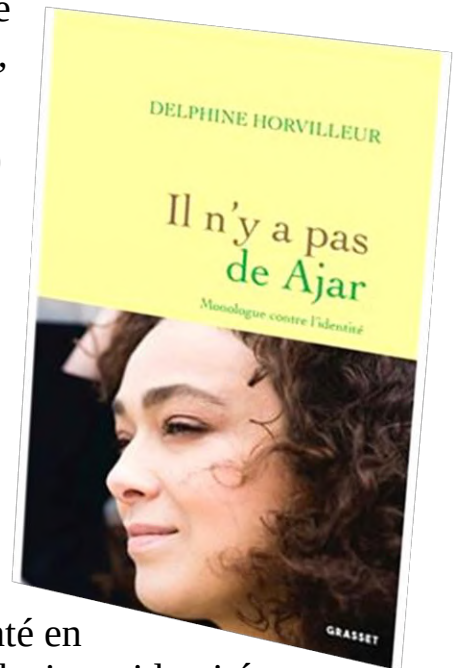
Or, nous dit Delphine Horvilleur, « Gary, écrit en hébreu, signifie quelque chose comme « mon étranger » ou « l'étranger en moi », comme si il voulait s'assurer de n'être jamais complètement soi-même en rendant toute sa place à l'étranger en soi ». Ailleurs, elle montre que « Un autre, en hébreu se dit Ah'er ou Ah'ar » et elle relie cela au nom Ajar, cet autre dans lequel s'est glissé Gary. Ces deux exemples, fins et habiles, sont le socle de la question de fond posée par l'auteure : « À travers Ajar, Gary a réussi à dire qu'il existe, pour chaque être, un au-delà de soi ; une possibilité de refuser cette chose à laquelle on donne aujourd'hui un nom vraiment dégoûtant : l'identité ». « Autour de nous, dit-elle encore, hurlent de toute part des voix qui affirment que pour être authentiques, il faudrait être entièrement définis par notre naissance, notre sexe, notre couleur de peau ou notre religion ».

De qui, de quoi est-on l'héritier ? D'une race ? Des fautes de nos ancêtres ? D'une religion ? Des possessions de la famille ?

Force et danger de la **tenaille identitaire politico-religieuse** que, dans son œuvre, Romain Gary « a tenté de torpiller, en choisissant constamment de dire qu'il est permis et salutaire de ne pas se laisser définir par son nom ou sa naissance. Permis et salutaire de se laisser glisser dans la peau d'un autre qui n'a rien à voir avec nous. Permis et salutaire de juger un homme pour ce qu'il fait et non pour ce dont il hérite. D'exiger pour l'autre une égalité, non pas parce qu'il est comme nous, mais précisément parce qu'il n'est pas comme nous, et que son étrangeté nous oblige ».

Romain Gary ne mâche pas ses mots ! Delphine Horvilleur s'en fait l'écho.

Agnès Dollfus Kressmann





EEUdF Melle-Sud-Deux-Sèvres



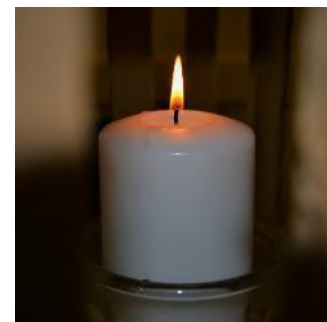
Pour la deuxième année consécutive, le groupe des EEUdF de Melle-Sud-Deux-Sèvres se compose de deux meutes de louveteaux et louvettes, une unité d'éclaireuses et d'éclaireurs et deux équipes d'aînés.

L'année a repris avec beaucoup de changements dans les équipes d'encadrants. Nous accueillons de nouveaux responsables pour remplacer les anciens dont certains ont pris d'autres fonctions locales, régionales ou nationales.

Nous avons besoin, plus encore que les années précédentes, que de nouvelles personnes rejoignent nos équipes pour assurer la pérennité des activités aux près de 90 enfants que nous accueillons. À partir de 17 ans, sans limite d'âge ni expérience requise, nos besoins vont de l'animation à l'entretien du matériel. N'hésitez pas à vous faire connaître et à en parler autour de vous !

Prochaines dates du groupe local :

- 18 décembre : toutes branches et groupe local
Lumière de Bethléem à Melle Ouvert à tous à partir de 16h Salle du Tapis vert
- 15 janvier - 26 février – 12 mars



Pour tous renseignements, contactez Claire Delagarde au 09 51 17 15 52 – claire@lamaisonniere.fr ou Timon Griffault timon.griffault@gmail.com ou Louise Parkin parkin.louise@laposte.net ou Adrien Gatineau-Bochard adriengb@lemaret.fr

Site internet <http://www.eeudfmelle.com/> Facebook <https://www.facebook.com/EeudfMelle>

Et instagram : https://www.instagram.com/eeudf_melle/

Action des chrétiens pour l'abolition de la torture



L'Avent, ce temps qui précède Noël, marque l'attente de la venue du Christ.

Dans l'attente du Christ sauveur, prions pour les victimes de torture, de détentions arbitraires, de disparitions forcées, les condamnés à mort, les défenseurs de droits et de dignité injustement poursuivis pour leur quête de justice et de paix.

Les mots des trésoriers :

Aujourd'hui, seules nos réserves permettent de faire face à nos dépenses et à nos obligations vis-à-vis du reste de l'Église, car nous avons **un lourd déficit** qui se creuse : **les recettes manquent**, malgré nos 140 donateurs réguliers à ce jour !

Voici ci-dessous les comptes au 15 novembre, en comparaison du budget voté à l'assemblée générale pour l'ensemble de l'année.

Recettes	Prévu pour 2022	réalisé au 15/11/2022
Offrandes régulières nominatives	65 000 €	42 333 €
Offrandes anonymes (cultes)	10 042 €	8 435 €
Offrandes après cérémonies (baptême, mariage, obsèques)	12 000 €	8 866 €
Manifestations de soutien (Paroles pour tous, librairie)	450 €	486 €
Remboursement divers (catéchèse, déplacements, occupation Temple...)	900 €	825 €
Total des recettes ordinaires	88 392 €	60 519
Dépenses	Prévu pour 2022	réalisé au 15/11/2022
Contribution à l'EPUdF-Région, à l'ASEMEPUdF et au consistoire	60 742 €	55 504 €
Catéchèse, Jeunesse, Evangélisation	1 000 €	753 €
Moyens d'information, téléphone, impressions	5 100 €	3 326 €
Dessertes paroissiale et frais de déplacements	3 500 €	5 401 €
Presbytère (assurances, impôts, eau, électricité, entretien)	11 000 €	11 472 €
Temple (assurances, eau électricité, gaz, entretien)	5 600 €	4 866 €
Autres locaux et patrimoine	800 €	865 €
Charges diverses	1 000 €	966 €
Total des dépenses ordinaires	89 192 €	83 153 €
Produits financiers sur trésorerie - Legs (affecté aux réserves)	800 €	657 €
Dépenses exceptionnelles (financé sur réserves)		4 896 €
Résultat courant (financé par les recettes de l'année)	- 800 €	-22 634 €
Résultat exceptionnel (financé sur les réserves)	800 €	- 4 239 €
Résultat	0 €	-26 872 €

Bien sûr, **l'inflation affecte fortement nos dépenses**, qui reflètent les activités de la paroisse : l'électricité, les déplacements en voiture, le chauffage représentent des charges lourdes. Plusieurs frais d'entretien importants sont aussi intervenus (véhicule, chauffage temple Rouillé). S'y ajoutent des dépenses exceptionnelles pour des études préparatoires au projet missionnaire (aménagement de Saint Sauvant) et d'isolation du presbytère de Lezay (mais financées par nos réserves)

Pour fonctionner **nous avons normalement besoin de 7500 € de recettes chaque mois** : par des dons lors des cultes ou des cérémonies (baptêmes, mariages, services funèbres), par des dons par chèque, par virement ou en ligne sur internet. **Nous n'y parvenons pas** et sans doute l'inflation pèse également sur chacun d'entre nous, qui peut-être ne pouvons donner autant. Mais aujourd'hui, nous devons constater un **recul de plus de 10% des dons** reçus par rapport à l'année dernière au même moment.

Nos dépenses augmentent, nos recettes chutent : nous sommes en déficit. Nous avons donc besoin à ce jour de plus de **22 000 €** pour équilibrer nos comptes.

...Il nous faut financer aujourd'hui et demain !

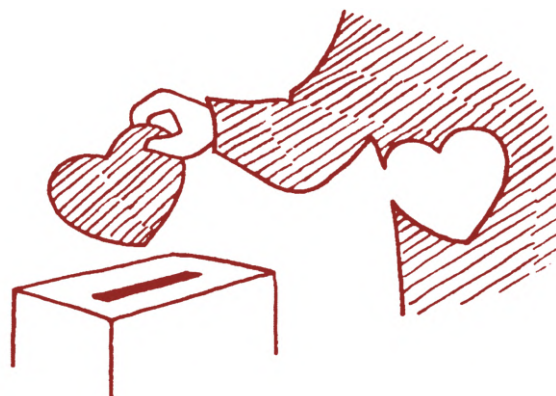
Mais cela ne suffit pas, car d'ici la fin de l'année, nous avons encore des dépenses courantes à venir importantes. Au total il nous faudra au moins 27 000 € d'ici le 31 décembre.

Et plus encore, il ne s'agit pas seulement d'assurer le fonctionnement courant de notre Église, mais aussi de **préparer l'avenir** : nous avons de grands chantiers devant nous, d'une part avec les travaux à faire sur le presbytère de Lezay et d'autre part avec le projet missionnaire et sa composante d'aménagement du Temple de Saint Sauvant, porteur d'avenir.

Il s'agit de **projets très importants**, financièrement parlant, mais surtout très importants pour que la **vie de notre Église se poursuive, se développe, soit fructueuse**.

C'est à **chacun de nous d'apporter sa pierre** à l'édifice de nos projets. L'Église n'existe véritablement que par ceux qui la composent. Plus nous serons, moins la charge sera lourde pour chacun.

Notre conviction, c'est que le soutien matériel de notre Église est un geste de confiance et d'espérance. Nous pouvons agir en donnant nous-même mais aussi en diffusant autour de nous l'appel à rejoindre la communauté des donateurs.



Chaque don compte, même modeste.

Car nous pouvons à nous tous combler le déficit et assurer l'avenir.

Pour être comptabilisés en 2022 et être éligibles aux déductions fiscales sur les revenus 2022 (reçu fiscal adressé en mars 2023), il faut que les dons soient encaissés en banque avant le 30 décembre. Pour cela, nous avons besoin que vos dons par chèque ou en liquide nous soient adressés assez tôt, au plus tard le 24 décembre. Par internet, si possible avant le 10 décembre.

Merci à vous tous qui permettez par vos actions, vos engagements et vos dons de faire vivre l'Église, qui n'a pas d'autres ressources humaines et financières que... nous tous !
Que chacun soit remercié pour ce qu'il apporte.

Jean Paul Cathelineau – Sébastien Heintz

Plusieurs façons de donner :

- **Par virement bancaire.** Les coordonnées bancaires de notre Église locale sont les suivantes :
IBAN : FR76 1170 6000 1400 8566 8200 067
BIC : AGRIFRPP817
- **Par chèque**, à l'ordre de "Église protestante unie", à envoyer à : Église protestante unie, 18 rue du temple 79120 Lezay
- **Par carte bancaire**, depuis le site de l'Église, au lien ci-après :
<https://epudf-poitou-rural.s2.yapla.com/don>

*"L'âme généreuse sera comblée,
celui qui arrose sera lui-même arrosé."
Proverbes 11:25*

Déductions fiscales sur les dons en 2022

Rappel pour ceux qui sont imposables :

- pour les dons effectués depuis le 1^{er} janvier 2022, le taux de déduction est de 75 % jusqu'à 554 € de dons ; Autrement dit, un don de 200 € ne coûte que 50 € après déduction.
- le taux de déduction est de 66% ensuite pour tous les dons qui sont faits en plus au-delà de 554 €.

Dans nos familles, nos peines



L'évangile de la résurrection a été annoncé aux familles de :

- Mme Mireille BRUNETEAU, 82 ans

Le 5 août, Temple de Chenay

- Mme Gisèle AUGEREAU, 89 ans

Le 6 août, Temple de Lezay

- Mme Denise REOGEON, 82 ans

Le 8 août, Temple de Lezay

- Mme Jacqueline TISON, 95 ans

Le 12 août, Temple de Saint-Sauvant

- Mme Edith BRAIN, 92ans

Le 16 août, Temple de Chenay

- M. Jean FERRON, 87ans

Le 25 août, Temple de Vançais

- Mme Alice CHARTIER, 93 ans

Le 31 août, Temple de Lusignan

- Mme Jacqueline EPRINCHARD, 87 ans

Le 7 septembre, Temple de Lusignan

- M. François THOMAS, 54 ans

Le 15 septembre, Temple de Rouillé

- Mme Odette POMMIER, 102 ans

Le 19 septembre, Temple de Rom

- Mme Lucie MENNETEAU, 92 ans

le 16 novembre au temple de Saint-Sauvant

« Rien ne pourra nous séparer de l'amour de Dieu en Jésus -Christ »

Romains 8 / 39

Décès de Guy Froment

Les Mothais conservent le souvenir du pasteur Guy Froment, né à Lille en 1930 et décédé le 5 octobre 2022 près d'Annemasse en Haute-Savoie.

Après ses années de théologie à Paris, il est proposant à Saint-Jean-du-Gard en 1957 puis exerce son ministère à Villefavard en Haute-Vienne avant de rejoindre La Mothe-Saint-Héray où il est en poste de 1964 à 1972.

Avec son épouse Liliane et ses cinq enfants, le presbytère de la rue de la Libération devient une ruche peuplée de rires et de jeux. Au départ du pasteur d'Exoudun, son territoire paroissial s'élargit au canton. Très actif auprès des jeunes, il

organise des rencontres à thème, des camps à leur intention, s'entoure de jeunes conseillers presbytéraux, préside l'association des parents d'élèves, s'occupe du CARAE, bref descend de chaire pour se mettre à hauteur des attentes de ses paroissiens.

Il a choisi de nous quitter, il est nommé à Bastia où il sera également aumônier du centre pénitencier. Les problèmes de santé de sa fille Sylvaine, atteinte d'un cancer du cervelet, nécessitent la présence constante de ses parents et amènent la famille à s'installer à Marseille pour des soins hospitaliers adaptés.

En 1985, son dernier poste est Saint-Brieuc où il s'attache à développer les relations œcuméniques et s'investit dans l'ACAT. À sa retraite en 1993, il s'engage activement dans l'Entraide.

Le pasteur Guy Froment avait toujours le mot juste pour inciter à persévérer dans le service du prochain.



Paulette Thebault- Muriel Blanchard

Dans nos familles, nos joies !

- Le dimanche 14 août au temple de Lezay, ont eu lieu 2 baptêmes :
Lucie BROTTIER et Rosalyna GIRARD
- Le dimanche 30 octobre au temple de Rouillé,
baptême d'Alice REVEREAU
- le 15 novembre 2022
Naissance de Rémi, fils de Justine PERRIN et David



*« Que le Seigneur te bénisse et te garde,
Que le Seigneur fasse briller sa face sur toi et t'accorde sa grâce ! »*

Nombres 6, v 24-25 :

Information déménagement Pablo et Patricia Sacilotto

Après échanges avec le président de région, le conseil presbytéral de notre Église donne son accord pour que Pablo et Patricia puissent déménager dès que possible dans un appartement au centre-ville de Poitiers.

La maison de Rouillé faisant office de presbytère sera donc libérée très prochainement.

Trois raisons importantes pour cette décision :

- Patricia est actuellement stagiaire sur Poitiers, elle a un logement en centre-ville, de taille réduite. En juillet 2023, elle aura un poste de bibliste de la région Ouest. Cela imposera qu'elle soit en résidence à Poitiers, pour ses contraintes professionnelles (proximité d'une gare principale TGV).
- Il est important de favoriser le rapprochement familial, et que le ministère tant de Patricia que de Pablo soit vécu dans de bonnes conditions, pour chacun d'eux : un logement commun est donc recherché en centre-ville de Poitiers. Pablo pourra facilement rejoindre le Poitou rural par train jusqu'à Rouillé d'où il pourra rayonner sur le territoire, et exercer son ministère pastoral comme actuellement.
- Au niveau économique, les factures de fuel du presbytère de Rouillé sont majorées de façon très importante cette année. Ce bâtiment appartient à la Mairie, qui nous le met à disposition pour un loyer symbolique ; malgré nos interpellations répétées depuis longtemps, la Mairie ne nous a jamais répondu pour effectuer les nécessaires travaux d'isolation et de remplacement du système de chauffage. Ces dépenses impactent beaucoup plus fortement le budget de l'Église que le règlement d'un loyer.

Les modalités pratiques pour ce déménagement seront décidées en concertation avec le trésorier, Sébastien Heintz, le conseil presbytéral, et le Conseil régional.

Pour le conseil presbytéral, Nicole Griffault présidente, et Sébastien Heintz, trésorier.

Adresses utiles

ÉGLISE PROTESTANTE UNIE DU POITOU RURAL

- Pasteur Bertrand MARCHAND 18 rue du Temple 79120 Lezay
Tel 07 49 27 55 82 – courriel : bertrand.marchand@ntymail.com
(En repos le lundi)
- Pasteur Pablo SACILOTTO 27 rue de l'Atlantique 86480 Rouillé
Tel 07 66 16 92 57 – courriel : psacilotto@hotmail.com
(en repos le mercredi)

Jardin biblique (4-6 ans)
École biblique (7-10 ans)
Explora-Bible (collège)
Groupe de jeunes (lycée)

Contact :
Pasteur Bertrand MARCHAND

Entraide Sud Deux-Sèvres
Présidente : Chantal Fouquet
1 rue des Alouettes Chante Alouette
79500 St Romans les Melle
chantal.fouquet79@orange.fr - 05 49 27 12 18

Action des chrétiens pour l'abolition de la torture (ACAT)
Nicole GRIFFAULT 05 49 07 75 84
06 77 37 08 24 nicole.griffault@orange.fr

Mouvement d'action rurale (MAR)
Claude JÉZÉQUEL
05.49.07.33.73

Vice –Présidente : Francette Collon
15 rue René Cassin Couhé
86700 Valence en Poitou
collon.bernard@wanadoo.fr 09 62 68 03 42

Éclaireuses et éclaireurs unionistes de France (EEUdF)
Claire DELAGARDE 09 51 17 15 52
claire@lamaisonnierie.fr

Aumôniers des hôpitaux
Poitiers : Mme Ariane MASSOT, pasteure
tel : 05 49 44 34 50
aumerie.protestante@chu-poitiers.fr

Niort : Nathalie PAQUEREAU, pasteure
tel : 05 49 38 29 68
aumerie-prot@ch-niort.fr

Présidente du CP:

Nicole Griffault 18 rue de Barver 79120 Lezay (à compter du 16 mai 2022)
Tel : 05 49 07 75 84 / 06 77 37 08 24 - nicole.griffault@orange.fr

Vice – présidente :

Christiane Boyer 2 rue des mûriers 79800 Pamproux
Tel 05 49 34 58 09 / 06 74 07 37 64 - boyerchristiane@orange.fr

Secrétaire : Joèle Minault Huser ; 6 rue Émile Zola 86240 Fontaine le Comte
Claire Delagarde 4 La Maisonnierie 79120 Sepvret

Trésoriers : Sébastien Heintz 05 49 07 15 52 et Jean-Paul Cathelineau 05 49 27 36 21

Recueil des dons :

Jean-Paul Cathelineau 17 rue de Melle 79120 Lezay jp.cathelineau@orange.fr
ou bien au presbytère 18 rue du Temple 79120 Lezay
ou bien sur internet <https://www.eglise-protestante-unie.fr/lezay-poitou-rural-p50664/don>

AGENDA

Le dimanche, les cultes sont à 10h30, sauf indication contraire.

Décembre 2022

- Vendredi 2 décembre 15h, groupe de maison sur Lezay (1^{er} vendredi du mois)
- Samedi 3 décembre 10h, Défi Bible au local de Lusignan
- Samedi 3 décembre 9h30, Explora-Bible au temple de Lezay
- Samedi 3 décembre 9h45, Jardin et école bibliques au temple de Lezay
- **Dimanche 4 décembre**, 2^e dimanche de l'avent, culte en communion avec la Création à Lezay
 - Vendredi 9 décembre 15h, groupe de maison à Pamproux (2^e vend. du mois)
- **Dimanche 11 décembre**, 3^e dimanche de l'avent, culte à Saint-Sauvant (attention : chauffage peu efficace, s'habiller chaudement) ; présentation du projet missionnaire de notre Église
 - Vendredi 16 décembre 15h, groupe de maison de Saint-Sauvant (3^e vendredi)
 - Samedi 17 décembre 9h30, Explora-Bible
- **Dimanche 18 décembre**, 4^e dimanche de l'avent, culte anticipé de Noël avec les familles à Chenay ; repas partagé tiré des sacs
 - Dimanche 18 décembre 15h30, concert de louange à Saint-Sauvant
 - Samedi 24 décembre 18h30, veillée de Noël à Exoudun
- **Dimanche 25 décembre**, culte de Noël avec Cène à Rouillé

Janvier 2023

- **Dimanche 1^{er} janvier**, culte en communion avec la Création à Lezay
 - Vendredi 6 janvier 15h, groupe de maison sur Lezay
 - Samedi 7 janvier 9h30, Explora-Bible
 - Samedi 7 janvier 9h45, jardin et école bibliques
- **Dimanche 8 janvier**, culte à Exoudun – Épiphanie
 - Vendredi 13 janvier 15h, groupe de maison à Pamproux
 - Samedi 14 janvier 10h, Défi Bible
- **Dimanche 15 janvier**, culte avec Cène à Saint-Sauvant
 - Vendredi 20 janvier 15h, groupe de maison à Saint-Sauvant
 - Vendredi 20 janvier 17h30, célébration de louange à Rom (3^e vend. du mois)
 - Samedi 21 janvier 9h30, Explora-Bible
 - Samedi 21 janvier 10h, Défi Bible
- **Dimanche 22 janvier**, célébration œcuménique à Lezay
 - Vendredi 27 janvier 15h, partage biblique œcuménique à La Mothe (4^e vend)
- **Dimanche 29 janvier**, culte à La Mothe

AGENDA

Le dimanche, les cultes sont à 10h30, sauf indication contraire.

Février 2023

- Vendredi 3 février 15h, groupe de maison sur Lezay
- Samedi 4 février 9h30, Explora-Bible
- Samedi 4 février 9h45, Jardin et école bibliques

▪ **Dimanche 5 février**, culte en communion avec la Création à Lezay

- Vendredi 10 février 15h, groupe de maison à Pamproux
- Samedi 11 février 10h, Défi Bible

▪ **Dimanche 12 février**, culte avec Cène à Exoudun

- Vendredi 17 février 15h, groupe de maison à Saint-Sauvant
- Vendredi 17 février 17h30, célébration de louange

▪ **Dimanche 19 février**, culte à Saint-Sauvant

- Vendredi 24 février 15h, partage biblique œcuménique
- Samedi 25 février 9h30, Explora-Bible
- Samedi 25 février 10h, Défi Bible
- Samedi 25 février, assemblée générale de l'Entraide Sud-Deux-Sèvres à Chenay

▪ **Dimanche 26 février**, 1^{er} dimanche de carême, culte avec les familles à La Mothe

Mars 2023 : quelques dates à retenir

- Vendredi 3 mars 17h30, Journée mondiale de prière à Vançais

▪ **Dimanche 5 mars**, 2^e dimanche de carême, culte en communion avec la Création à Lezay

▪ **Dimanche 12 mars**, 3^e dimanche de carême, culte à Rom, **Assemblée générale de l'association culturelle**



*Malgré la nuit qui semble entourer le monde, le matin vient ...
Nous vous souhaitons un joyeux NOEL et tous nos vœux
Pour une année d'ESPERANCE et de FRATERNITE.*

Le conseil presbytéral