

Septembre octobre novembre 2023

Le seul attribut de Dieu

Bien-aimés, aimons-nous les uns les autres, puisque l'amour vient de Dieu. Celui qui aime est né de Dieu, et connaît Dieu. Celui qui n'aime pas n'a pas connu Dieu, car Dieu est amour. (Première lettre de Jean (4 :7-10))

L'amour est, contradictoirement, à la fois puissant et fragile ; sa force impose sans contraindre ; sa puissance lie pendant qu'elle libère ; sa vigueur traîne et, en même temps, dénoue toute servitude.

L'amour est le père de la bonté, le frère de la justice et le partenaire de l'espérance. Dans l'ancienne tradition juive, les actes de bonté, les "*gemilut hasadim*", littéralement bonté du cœur, ont nourri une culture consistant à laisser aux bords de champs réservés uniquement aux pauvres pour avoir quelque chose à manger :

« Quand vous ferez la récolte, vous ne couperez pas les épis qui sont au bord de vos champs. Vous ne reviendrez pas ramasser les épis qui restent. Vous ne reviendrez pas non plus dans vos vignes, pour ramasser les grappes de raisin qui restent ou les grains tombés par terre. Vous les laisserez aux pauvres

et aux étrangers installés dans le pays. Le Seigneur votre Dieu, c'est moi".(Lévitique 19.9-10)

Mais aussi, d'héberger des réfugiés, des immigrés, pour que jamais un étranger, qui fuit la faim, la guerre, la persécution, ait le besoin de dormir en plein air et d'être victime de nos haineux préjugés.

Pour racheter la vie, l'amour doit brûler. Ce n'est que lorsque notre conscience brûle avec les malades mal soignés, avec les enfants abandonnés et les personnes âgées oubliées, qu'il est possible d'exorciser les exigences de l'égoïsme.

L'antonyme de l'amour n'est pas la haine, mais l'idolâtrie de soi. Voici le paradoxe le plus

important de l'amour : plus nous nous vidons de nos propres exigences, plus nous nous remplissons du seul attribut qui décrit le Dieu de toutes et tous, L'AMOUR.

Pablo Sacilotto, pasteur



Réflexion autour du sujet synodal Mission de l'Eglise et ministères

Le questionnaire support de la réflexion portait sur 4 thèmes : évangélisation et diaconie, Eglise universelle, ministères, formation. Nous avons partagé autour de notre réalité locale, et des sujets dans notre actualité : la solidarité entre les Eglises locales, au sein des consistoires et régions, ainsi qu'à l'échelle nationale. Il est important d'accompagner les personnes qui arrivent dans nos Eglises et qui sont en recherche, en besoin spirituel. Elles ont besoin d'un accompagnement à la fois théologique et sur le fonctionnement de l'Eglise.

La synthèse des réflexions a été envoyée aux rapporteurs régionaux fin juin.



la pasteure Sophie Zentz Amedro

Lors de la formation- colloque régional - des conseillers à Nantes le 8 avril, la [pasteure Sophie Zentz Amedro, secrétaire générale de l'EPUDF](#), nous a apporté des informations sur la diversité des profils de pasteur aujourd'hui.

Cette diversité est une richesse, mais un accompagnement est nécessaire. Elle a insisté sur l'importance du lien de confiance avec le pasteur.

Des informations ont été données sur le renouvellement des conseils en 2024.

Il est important de préserver la collégialité, la dimension spirituelle de la gouvernance des conseils presbytéraux.

Discernement des CP 2024

La réflexion se poursuit pour intégrer des nouveaux conseillers.

La limite des mandats est de 3x 4ans : Nicole, Sébastien, et Jean-Paul ne peuvent pas se représenter. [Les postes importants du bureau seront à renouveler : président.e, trésorier, trésorier adjoint.](#)

Il sera important pour les anciens de continuer à accompagner, en travaillant sur un fonctionnement en commissions qui gravitent autour du CP.

Une réflexion est à mener sur le bilan du projet de vie, et l'élaboration de propositions d'actions pour le faire évoluer sera à l'ordre du jour des prochaines réunions de conseil.

Projet missionnaire - Travaux d'aménagement du temple de Saint-Sauvant

Nous avons une réponse positive de FLAM pour le financement du mobilier (31 150 € de financement). Pour ce qui concerne les aménagements structurels, nous n'avons pas de solution à ce stade (demande de financement FIPE toujours à l'étude au niveau national). Une rencontre en mairie de Saint-Sauvant a porté sur deux points qui pourraient être pris en charge : le chauffage (pompe à chaleur) et le compteur d'eau. Dans les échanges, la visibilité de notre Eglise a été soulignée.

Partage d'informations

Dynamique consistoriale

Suite aux départs des pasteurs Alain Georges Nougé (Niort), Roland Poupin (Poitiers), et en tenant compte que Nicolas Geoffroy (Melle) est maintenant à mi-temps, nous sommes dans un contexte de fragilité consistoriale.

Les pasteurs de notre Eglise seront amenés à se déplacer pour des cultes et actes pastoraux sur le consistoire. Cela sera annoncé lors des cultes, ainsi que leurs activités régionales

Pour information, Bertrand entre au bureau du conseil régional.

Travaux d'isolation du presbytère de Lezay

Dans le cadre du projet d'amélioration thermique du logement, le contrat a été signé avec le maître d'œuvre qui coordonne les travaux avec les artisans locaux et effectue les demandes d'aides.

Nous espérons que ces travaux débiteront dès que possible.



Presbytère de Rouillé

Dans la perspective de faire avec la Mairie un état des lieux de départ du presbytère en septembre, le presbytère de Rouillé se vide petit à petit depuis juin. Merci à l'équipe qui a participé au déménagement et au ménage !

Cela a permis de compléter l'aménagement de la sacristie du temple de Rouillé pour en faire un bureau et pièce d'accueil pour les familles.

Il a été nécessaire de déménager les archives de l'Eglise qui étaient au grenier: après un tri, et un classement, ces archives sont entreposées au local de Lusignan en attendant de libérer de la place dans la sacristie du temple de Lusignan.

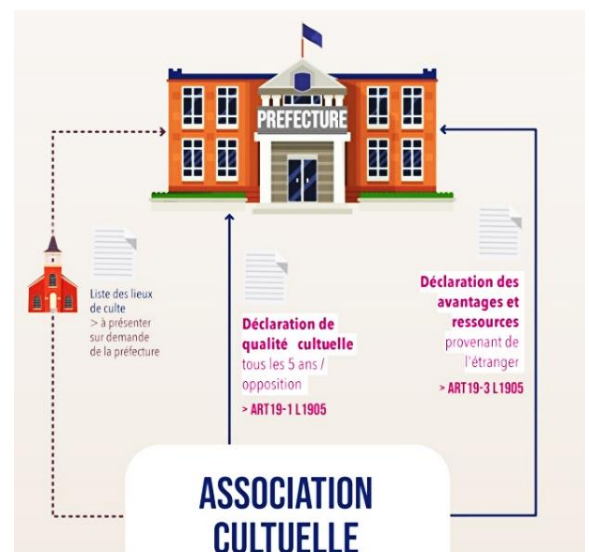
Le dossier culturalité

La loi du 4 août 2021 impose la déclaration du caractère culturel de chaque association de loi 1905. Un dossier complet a été envoyé à la préfecture le 30 juin.

En plus des statuts 2023, il a été nécessaire de rassembler de nombreuses pièces.

La réponse de la préfecture est arrivée mi-juillet :

L'Association « Eglise protestante unie du Poitou rural » réunit les conditions requises pour être qualifiée d'association culturelle au regard de la loi du 9 décembre 1905, des dispositions de la loi confortant le respect des principes de la République du 24 août 2021 et du décret du 27 décembre 2021



Pour le conseil presbytéral, Nicole Griffault



Septembre annonce la reprise des activités, également pour notre Église. Pour participer aux cultes et à toutes les autres activités de notre Église, pensez au covoiturage convivial pour réduire l'impact sur le climat !

- **Les cultes en communion avec la Création**

Notre Église est engagée dans la démarche Église verte depuis plusieurs années. Cela signifie qu'elle porte son attention sur son lien au vivant, à tout le vivant : humain, animal, végétal. Concrètement, cela se traduit par la volonté de réduire sa consommation d'énergie (en isolant, par exemple, le presbytère de Lezay), et sa production de déchets (par exemple avec de la vaisselle réutilisable) ; c'est aussi en privilégiant la biodiversité dans ces espaces verts (tonte raisonnée, différenciée) ; etc. Cette démarche engage toutes les dimensions de notre humanité. Elle touche aussi notre spiritualité. Chaque 1^{er} dimanche du mois, le culte met l'accent sur notre communion avec la Création, car respecter le vivant, c'est se convertir intérieurement à la vie.



- **Les cultes « Église de témoins »**



Cette année, des cultes particuliers, intitulés « Église de témoins », vont se dérouler de septembre à mars. Ce sont six cultes qui forment un parcours communautaire pour faire la « FETE » : Former une Église de Témoins Ensemble. Ce parcours nous aidera à avancer pour relever le triple défi du témoignage personnel, du rayonnement communautaire, et de la dynamique

missionnaire. Il s'inspire de l'expérience des premières communautés chrétiennes dans le livre des Actes des apôtres. Ces communautés ont été confrontées à diverses situations qui les ont aidées à changer de regard pour avancer dans la mission que Dieu leur avait confiée.

Le parcours sera animé par la pasteur Gwenaél Boulet qui coordonne l'évangélisation et la formation au niveau national dans notre Église. Nous n'avons plus qu'à nous souhaiter une bonne découverte !

des activités !

- **Les célébrations de louange**

Vous avez envie de chanter pour Dieu ? Pourquoi pas venir aux célébrations de louange ? Vous êtes attendus le 3^e vendredi du mois à 17h30 au temple de Rom, juste pour chanter pour Dieu, et prier avec d'autres.



- **Le Défi Bible**

Le Défi Bible, c'est parcourir la Bible à plusieurs, avec l'éclairage d'un pasteur. Chaque 1^{er} et 3^e samedi du mois à 10h au local de Lusignan, venez vous mettre à l'écoute des témoignages divers de la Bible. Le Défi Bible est animé par le pasteur Pablo Sacilotto.

- **Le partage biblique œcuménique**

Le 4^e vendredi du mois, à 15h, des chrétiens de confessions différentes se retrouvent au temple de La Mothe-Saint-Héray pour échanger autour d'un texte biblique. Christian Moreau anime ses rencontres pour notre Église.

- **Les groupes de maison**

Plusieurs groupes de maison vous accueillent les vendredis à 15h. Le 1^{er} vendredi du mois, c'est sur Lezay ; le 2^e vendredi à Pamproux ; le 3^e vendredi à Saint-Sauvant. Ils sont animés par Gérard Nau et le pasteur Pablo Sacilotto.



- **La catéchèse des enfants et des jeunes**

La catéchèse accompagne chaque année les enfants, dès 4 ans, et les jeunes sur les questions du sens de la vie. Elle reprend le 16 septembre. Pour tout renseignement, contacter le pasteur Bertrand Marchand.

Déménagement de la maison de M. Jean-Claude Roy à Sauzé Vaussais

M. Besançon, directeur des services de l'Union nationale, nous a informé que M. Roy avait fait un legs à l'Union nationale.

Du fait qu'il était un membre fidèle de l'Eglise de Lezay - Poitou rural, il nous a été proposé dans un premier temps de récupérer 2 meubles et une voiture.

Une bibliothèque est installée dans la sacristie du temple de Rouillé, et une armoire est installée dans la sacristie du temple de Lezay.

La voiture aura pour destination une association d'insertion qui a un parc de voitures à disposition des bénéficiaires.

Par la suite, la modification des conditions pour la mise en vente de la maison nécessite que celle-ci soit vidée de son contenu. Aussi il a été proposé aux membres de notre Eglise de récupérer des pièces selon leurs besoins.

Des petits meubles de rangement et tables ont été installés dans les temples et bureaux paroissiaux de Lezay et Rouillé.

Des choses utiles ont été données au CARAE.

Plusieurs personnes ayant connu Jean-Claude à différentes périodes de sa vie ont pu garder des objets ou meubles en souvenir de lui.

Des jeunes ont pu bénéficier de certaines choses, qu'ils vont recycler à leur façon. En retour, des dons ont été faits au bénéfice de notre Eglise. Merci aux donateurs !

Il a été nécessaire de trier un grand nombre de papiers, d'en détruire.

Des documents importants ont été remis à M. Besançon le 8 août.

Une entreprise est en contact avec M. Besançon pour terminer de vider et nettoyer la maison.

Le jardin sera fauché et nettoyé avant la mise en vente en septembre.

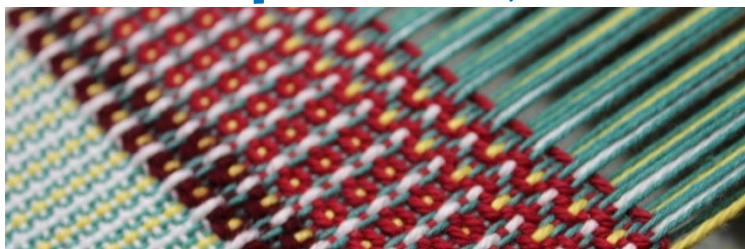
L'aménagement de cette maison reflète l'attention particulière portée à son épouse Geneviève pendant sa maladie.

Pour l'équipe qui a effectué ces travaux de tri, nous avons mesuré combien la vie de M. Roy était riche d'engagements : trésorier de paroisse, trésorier et président du consistoire, membre de l'équipe régionale immeubles de la région Ouest, membre de l'ACAT, de la CIMADE, du CPO, responsable dans une association d'anciens combattants, en mémoire des heures sombres de la guerre d'Algérie.

Nous sommes reconnaissants pour tout ce qu'il a apporté, semé et fait grandir autour de lui.

Pour le conseil presbytéral, Nicole Griffault

Partage d'un texte retrouvé dans la bibliothèque de M. Jean-Claude ROY



D'après un texte du pasteur Alain Houziaux, « Le Fil rouge »

Chacun tisse sa vie fil à fil, avec des fils qu'il ne choisit pas,
Ils sont bruns ou noirs, quelquefois plus clairs et plus vifs.
Souvent ils se mêlent à ceux qui sont tissés par les amis, la famille,
Ceux-ci aussi sont bruns ou noirs, quelquefois plus clairs et plus vifs.
Et ces proches à leur tour tissent aussi leurs fils
avec ceux de compagnons plus lointains.
Ensemble, nous édifions une robe sans couture qui s'étend aux dimensions du
monde. Sans doute, de loin, Quelqu'un pourra voir le motif...

Dans chaque part d'étoffe, il y a des fils qui s'effilochent sans que l'on sache
pourquoi, les fils qui se nouent pour le meilleur et pour le pire
et ceux qui ont été échancrés par un accroc.
Mais il y a aussi les fils qui sous-tendent les autres,
Ceux que l'on voit à peine mais dont on bénéficie parce qu'ils forment une
trame. Ce sont ceux laissés par les compagnons qui ne sont plus là,
Ceux des idées vives, des trésors reçus et des chants de toujours.

Dans chaque part d'étoffe, chacun tente de tisser ses propres fils,
ceux des choix, des engagements, des affections.
Comme les autres, ils sont bruns ou noirs, quelquefois plus clairs ou plus vifs.
Ils impriment comme l'esquisse d'un dessin que l'on saisit mal
et qui est pourtant le nôtre.
Dans chaque part d'étoffe, il y a un fil, toujours le même. Un fil rouge.
Rouge comme le ciel d'aurore et comme la braise qui persiste.
Il est toujours intimement lié aux autres.
Il dit une constance et une fidélité, car Dieu veille sur nos parts d'étoffe.
Il dit un écho qui accompagne nos vies et fait résonner la voix d'un appel.
C'est ce fil rouge qui nous rassemble.

Billet d'été

Le ménage des temples se fait tous les dimanches et toute l'année, c'est une affaire entendue, à peine si on y pense. Nous ressentons une impression de calme en arrivant dans le lieu familier dont le sol a été récemment balayé, les bancs, les meubles dépoussiérés. Et quel plaisir pour les yeux et l'âme de contempler les bouquets de fleurs délicatement disposés par... ? Quelqu'un. Il y a toujours quelqu'un qui y a pensé et l'a fait.



Récemment, il y a eu beaucoup de déménagements, rangements et ménage à faire dans nos temples : le presbytère de Rouillé qu'il fallait complètement vider - c'est-à-dire des greniers aux divers garages et granges - pour rendre la maison à la commune, les cultes et cérémonies à préparer, les concerts à venir... Que d'énergie et d'efforts cela exige ! Que d'organisation, d'élan et d'efficacité des uns et des autres, selon les capacités de chacun ! Que d'occasions aussi pour causer, se donner des nouvelles, des idées de lecture ou de spectacle, ou simplement s'activer ensemble.

Je trouve que beaucoup de bon est issu de ces chambardements, outre les rencontres que cela a permis de faire –à moi et à d'autres-, il y a les innovations. La sacristie du temple de Rouillé a désormais pris une toute nouvelle allure : bibliothèques remplies de livres triés, époussetés et disponibles, placées le long du mur de droite en entrant ; canapé moelleux et confortable où s'installer en buvant un café ou autre chose et accueillir les familles lors des obsèques, mariages, baptêmes ou simplement pour parler un moment ; porte-manteaux pour accrocher son manteau avant de s'asseoir autour de la table de réunion quand nécessaire...

Lorsque j'ai découvert cette installation il y a quelques semaines, je me suis sentie réjouie et comme apaisée : oui on pouvait changer une pièce, la sortir d'un aspect figé depuis des années, la rendre accueillante et ouverte, tournée vers la vie. Autrement dit, c'était là, dans ces tâches humbles et nécessaires, une autre manière de « choisir la vie », pour reprendre les mots d'Elisabeth Marchand dans une de ses récentes prédications (7 mai 2023) et cela fait du bien.

Agnès Dollfus Kressmann.

Entraide



La lettre de nouvelles de l'Entraide est à disposition dans les temples. Vous pouvez aussi la retrouver sur le site de notre Eglise.

Nous partageons ici l'article consacré à MAEVA.



Aide aux étudiants de Poitiers – Association MAEVA

Devenir un adulte, indépendant de ses parents, s'avère difficile pour certains étudiants. Gérer son loyer, ses charges, laisser un peu d'argent de côté pour les urgences, se révèle pour ces étudiants comme un rêve lointain.

Il nous a été confié que certains étudiants font des sacrifices ; à force de tout calculer ou d'ajuster les dépenses, ils se négligent ou ne se nourrissent pas très bien. Ce qui forcément influence leurs rendements, leurs résultats universitaires et même leur sociabilité ou intégration.

Pour un étudiant étranger, sans bourses, c'est compliqué d'avoir un logement dans les cités universitaires, de manger au quotidien dans les restaurants universitaires, d'avoir des revenus réguliers pour financer ses études, de trouver un job étudiant, surtout pendant sa première année d'études en France.

Autant de difficultés à surmonter, qui font de l'étudiant un sujet précaire qui a besoin de la bienveillance et de la solidarité des adultes et autres.

Cette attention, nous l'avons trouvé chez les fidèles de l'Eglise protestante qui, depuis la crise sanitaire du COVID-19, ont répondu à notre appel aux dons et continuent de se manifester pour apporter le sourire et partager des produits alimentaires et d'hygiène avec les étudiants dans le besoin.

Toute l'équipe MAEVA tient à remercier ses généreux donateurs et généreuses donatrices, ces « bons cœurs », grâce à qui on arrive à faire plusieurs dons aux étudiants en situation de précarité. Les différentes collectes reçues du pasteur Pablo Sacilotto nous permettent d'organiser assez souvent des distributions sur le campus ou de venir ponctuellement en aide à certains étudiants en détresse.

M. Saturnin, Association MAEVA



7 et 8 octobre 2023

**Rassemblement Régional
Poitou – Charentes – Limousin**

**Samedi 7 octobre à 15h Au temple de Barbezieux 20 rue
Trarieux**

**Conférence-débat : Religion et politique, par le pasteur
Michel Bertrand**

Professeur honoraire de théologie à la faculté protestante de
Montpellier,
Responsable de la commission théologique de l'ACAT



Article de Michel Bertrand, journal « Evangile et liberté » septembre 2020

Pourquoi une commission de théologie à l'ACAT

Compte tenu de la réalité de l'ACAT et de ses buts, la commission de théologie travaille dans plusieurs directions. Ouverte aux réalités socio-politiques du monde, elle doit s'efforcer d'en comprendre les enjeux et d'en analyser les défis à la lumière de l'Évangile. L'ACAT étant œcuménique de fondation, la commission doit garder vive la conscience des différences entre les traditions théologiques qui la composent (orthodoxe, catholique, protestante...) ; avec ce qu'elles impliquent sur le plan éthique, ecclésiologique, spirituel...

Au service d'une organisation militante, la commission peut aussi contribuer à sensibiliser les fidèles des Églises qui ne sont pas spontanément réceptifs à cette action en faveur des droits humains ou appeler les Églises elles-mêmes à « balayer devant leur porte » et même à l'intérieur, dès lors qu'il est question de défense des droits de l'homme et de la femme !

De manière générale, la commission théologique témoigne par son existence même du fondement spécifiquement chrétien de l'ACAT qui se traduit aussi dans les célébrations, la vie de prière, l'écoute de la Parole. Car le service du prochain est inséparable de la vie spirituelle et théologique qui le porte.

Comme l'a écrit Emmanuel Levinas (1906-1995), « les besoins matériels de mon prochain sont des besoins spirituels pour moi »

Voyage au cœur des royaumes... au CARAE



Du 16 au 22 juillet 2023 s'est déroulé le camp régional de notre Église pour les 8-14 ans à Exoudun, au CARAE. Ce camp a rassemblé 16 enfants et jeunes, et une équipe de 3 encadrants pour l'animation, l'intendance et la direction. Tous ont embarqué pour un « voyage au cœur des royaumes », qui était le thème du camp. Ce voyage a exploré la place de chacun·e dans l'univers, au sein du royaume des

animaux, des végétaux, de l'espace, de Dieu, de l'imaginaire, du corps, etc.

Quelles sont mes relations avec ces royaumes ? Quels sont mes univers, mes royaumes personnels ? Autant de questions qui ont guidé le voyage. Le voyage nous a conduit à rencontrer une conteuse, une animatrice en relation animale, une animatrice en micro-faune (les petites bêtes), et une danseuse. Chaque intervenante nous ont emmenés avec elles dans leurs royaumes, pour le plus grand plaisir de tous.

Ce thème a permis d'explorer les

identités, de mieux se connaître soi-même et de mieux connaître les autres, dans les différentes facettes de chacun·e. Le mur d'expression a été très apprécié au point de devoir l'agrandir.

Chacun·e a pris sa place dans le fonctionnement de la vie collective (services de cuisine, de table, de nettoyage...) et s'est soucié, au mieux, de soi et des autres à travers des gestes d'attention, des messages de remerciement, des météo des humeurs, du soutien mutuel et de la coopération...

Voyage au cœur des royaumes : un voyage dont on revient enchanté !

Bertrand Marchand, directeur du camp



Les camps d'été se sont bien passés et comme chaque année, l'activité des responsables du groupe reprend début septembre avec les bilans des camps, la constitution des équipes de responsables et la préparation de l'année.



Sur le camp des éclaireuses et éclaireurs à Eymoutiers (Haute Vienne)

Nous serons ensuite présents sur les [forums des associations de Melle, Lezay et La Mothe-Ste-Héray](#) pour donner des informations et prendre des pré-inscriptions.

N'hésitez pas à venir nous rencontrer et à en parler autour de vous.

[Nous recherchons toujours des jeunes ayant envie de découvrir le scoutisme et plus particulièrement des jeunes désireux de passer le BAFA.](#)

La journée de rentrée du groupe aura ensuite lieu le dimanche 1^{er} octobre. Nous y présenterons les photos des camps et l'organisation pour la nouvelle année.

Prochaines dates du groupe local :

Journée de rentrée du groupe le dimanche 1^{er} octobre à St Eloi

Pour tous renseignements, contactez Claire Delagarde au 09 51 17 15 52 –

claire@lamaisonniere.fr ou Timon Griffault timon.griffault@gmail.com

ou Louise Parkin parkin.louise@laposte.net

Site internet <http://www.eudfmelle.com/> Facebook <https://www.facebook.com/EeudfMelle>

Et instagram : https://www.instagram.com/eeudf_melle/



Mouvement d'Action Rurale

Les 74 èmes journées nationales du Mouvement d'action rurale se tiendront du jeudi 5 au dimanche 8 octobre 2023

Domaine du Coteau fleuri : les Tabas Chambon sur Lignon 43400

Thème : « **Le bonheur au travail** »

Le prix des journées est de 150 € par personne.

Inscription à envoyer avant le 10 septembre, avec un acompte de 20 euros par personne

A l'ordre du MAR à Mr Francis Vahé

2 rue François Mitterrand, Wanquetin 62123

Email : fvahe@orange.fr tel : 07 70 11 48 99

Des bulletins d'inscriptions sont mis à disposition à la sortie des cultes

Claude Jezequel

A noter

- Pastorale régionale pour tous les ministres du 02 au 04 octobre 2023 à Chaillé les-Marais
- Le synode régional 2023 aura lieu du 17 au 19 novembre à Angers



Dans nos familles, nos joies

- Naissance de Jules, petit fils d'Anne-Marie Bonnifet
- Naissance de Martin, petit fils de Claudine Caclin Fouchier

*« J'étais encore inachevé, tu me voyais ; sur ton livre,
tous mes jours étaient inscrits, recensés avant qu'un seul ne soit! »*

Psaume 138, v16

Et trois cultes de bénédictions nuptiales ont été célébrés cet été :

- Mercredi 12 juillet au temple de La Mothe Saint-Héray,
Louis et Ngaire Raymond.
- Samedi 19 août au temple de Lusignan,
Laurent Durivault et Carole D'Hardivilliers.
- Samedi 26 août au temple de Rouillé,
Camille Barrès et Boris Gangloff



Dans nos familles, nos peines

L'évangile de la résurrection a été annoncé aux familles de :

- | | |
|--|--|
| ▪ <u>Mme Paule HUBERT</u> , 93 ans
Le 3 juin Temple de Rouillé | ▪ <u>Mme Christiane DEMELLIER</u> , 89 ans
Le 5 juillet, temple de Vançais |
| ▪ <u>M. André VOILLARD</u> , 99 ans
Le 3 juin Cimetière d'Azay le Brûlé | ▪ <u>Mme Odette BOUARD</u> , 99 ans
Le 13 juillet, temple de Rouillé |
| ▪ <u>Mme Gisèle MONNEREAU</u> , 98 ans
Le 5 juin, temple de Rouillé | ▪ <u>Mme Nicole RENAUD</u> , 84 ans
Le 9 août, temple de Rouillé |
| ▪ <u>Mme Madeleine GERVAIS</u> , 96 ans
Le 11 juin, temple de Rom | ▪ <u>Mme Danielle BAUVERIE</u> , 76 ans
Le 12 août, temple de Saint-Sauvant |
| ▪ <u>M. Michael GRIFFIER</u> , 53ans
Le 15 juin, temple de Saint-Sauvant | |
| ▪ <u>M. Marcel CHOPIN</u> , 83 ans
Le 23 juin, temple de Rom | |
| ▪ <u>Mme Madeleine MOREAU</u> , 91 ans
Le 27 juin, temple de Rom | |
| ▪ <u>M. Michel MINAULT</u> , 86 ans
le 30 juin, temple de Rom | |
| ▪ <u>Mme Ginette PERAULT</u> , 91 ans
Le 30 juin, temple de Saint-Sauvant | |



« Rien ne pourra nous séparer de l'amour de Dieu en Jésus -Christ »

Romains 8 / 39

Dieu seul

Dieu seul peut donner la foi
mais tu peux donner ton témoignage.

Dieu seul peut donner l'espérance
mais tu peux rendre confiance à tes frères.

Dieu seul peut donner l'amour
mais tu peux apprendre à l'autre à aimer.

Dieu seul peut donner la paix
mais tu peux semer l'union.

Dieu seul peut donner la force
mais tu peux soutenir un découragé.

Dieu seul est le chemin
mais tu peux l'indiquer aux autres.

Dieu seul est la lumière
mais tu peux la faire briller aux yeux de tous.

Dieu seul est la vie
mais tu peux rendre aux autres leur désir de vivre.

Dieu seul peut faire ce qui paraît impossible
mais tu pourras faire le possible.

Dieu seul se suffit à lui-même
mais il préfère compter sur toi.



Prière d'une équipe de Campinas (Brésil)

Fin juillet, nous sommes à jour des sommes que nous devons verser à l'échelon régional de l'Église protestante unie, mais nos comptes ne sont pas équilibrés. Ce sont jusqu'à présent nos réserves qui nous permettent de faire face à nos obligations.

Voici ci-dessous les comptes au 31 juillet, en comparaison du budget voté à l'assemblée générale pour l'ensemble de l'année.

Recettes	budget voté pour 2023	réalisé au 31/07/2023
Offrandes régulières nominatives	67 500	25 972
Offrandes anonymes (cultes)	10 500	5 637
Offrandes après cérémonies (baptême, mariage, obsèques)	10 800	8 160
Manifestations de soutien (Paroles pour tous, librairie)	600	545
Remboursement divers (catéchèse, déplacements, occupation Temple...)	600	2 972
Produits financiers sur trésorerie - Legs (affecté aux réserves)	1 800	1 391
Total des recettes ordinaires	91 800	44 677
Dépenses	budget voté pour 2023	réalisé au 31/07/2023
Contribution à l'EPUDF-Région, à l'ASEMEPUdF et au consistoire	62 000	35 875
Catéchèse, Jeunesse, Évangélisation	900	670
Moyens d'information, téléphone, impressions	4 300	2 457
Dessertes paroissiale et frais de déplacements	6 300	2 466
Presbytère (assurances, impôts, eau, électricité, entretien)	11 000	7 325
Temple (assurances, eau électricité, gaz, entretien)	5 000	9 189
Autres locaux et patrimoine	900	794
Manifestations de soutien (Paroles pour tous, librairie)	500	68
Charges diverses	900	729
Total des dépenses ordinaires	91 800	59 573
Résultat	0	-14 896

En 2021 à la même époque, nous avions un déficit de 11 045 € et en 2022 il était de -14 400 €. **Cette année, le déséquilibre est donc toujours important et un peu alarmant.**

L'augmentation des prix, et en particulier du gaz, du fioul et du carburant ont beaucoup pesé sur nos dépenses en début d'année. Cela explique notamment les importantes dépenses pour les temples : nous avons dû remplir les **cuves de gaz** pour les temples de Rom, de Lezay et de Rouillé en début d'année (au total 4 500 € !). Par ailleurs, le **coût d'entretien du chauffage gaz** en lustre du temple de Rouillé a fortement augmenté cette année, comme le **coût des assurances** (au total plus de 2300 €), s'agissant des bâtiments comme des véhicules.

Les travaux d'isolation sur le presbytère de Lezay, déjà prévus l'année dernière mais qui ont pris du retard, sont prévus d'ici la fin de l'année : financés sur nos réserves et éventuellement avec des apports complémentaires (financement national sous réserve), cela devrait économiser des frais de chauffage.

Nos recettes courantes sont en retard par rapport aux prévisions : il manque ainsi environ **12 000 € de dons** (offrandes nominatives, après cérémonies, ou offrandes à l'occasion des cultes) : c'est beaucoup mais bien moins que l'année dernière à la même date, où il nous manquait environ 14 000 € : **les donateurs sont mobilisés, merci à eux et en particulier aux 15 d'entre eux qui opèrent par virement chaque mois !!**

Comme vous le savez, **l'Église est exclusivement financée par les dons**. Elle ne reçoit aucune subvention pour son fonctionnement et la rémunération des pasteurs. Sa seule ressource financière est donc le libre don des fidèles et de ceux qui veulent la soutenir. **L'Église, disons-le et redisons-le : c'est vous, c'est nous !** Elle est ce que nous en ferons, ce que nous lui permettons de faire par l'énergie, le temps, les compétences et les dons que nous lui consacrerons.

Les dons recueillis permettent à l'Église de vivre sa mission d'annonce de l'Évangile, d'accompagnement de ceux qui le souhaitent sur le chemin de la foi (baptême, catéchèse, mariage, inhumation...) ou bien dans leur vie spirituelle. **Une Église disponible auprès de chacun, sans distinction, et à toutes les étapes de la vie.**

Notre conviction, c'est que **le soutien matériel de notre Église est un geste de confiance et d'espérance**. Il traduit notre ferme volonté de soutenir l'Église pour qu'elle proclame la Parole de Dieu dans un moment de notre histoire où nous devons annoncer avec foi que la vie est plus forte que la mort !

Chaque année, c'est surtout dans le dernier trimestre que les dons des uns et des autres finissent par arriver. Des contributions **régulières tout au long de l'année, et autant que possible du plus grand nombre d'entre nous, sont essentielles** pour permettre le bon fonctionnement et la poursuite de nos projets.

Que chacun soit remercié pour ce qu'il apporte

Un appel particulier est adressé à ceux qui n'ont pas encore pris le temps d'un don pour le fonctionnement de l'Église, autrement dit environ 60% des foyers qui reçoivent le journal paroissial. **Vous qui n'avez pas encore franchi le pas, rejoignez la communauté des donateurs 😊** (il y a plusieurs moyens voir ci-dessus) ! Si vous payez des impôts, les dons peuvent être déduits à 66% : un don de 100 € ne coûte alors que 34 €.

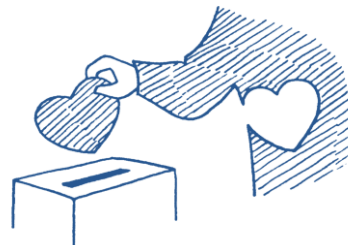
Tous les dons sont importants, même très modestes, quelle que soit leur valeur. C'est une vraie solidarité en action. Plus que jamais, nous avons besoin de tous !

Voici plusieurs façons de donner :

- **Par virement bancaire.** Les coordonnées bancaires de notre Église locale sont les suivantes :
IBAN : FR76 1170 6000 1400 8566 8200 067
BIC : AGRIFRPP817
- **Par chèque,** à l'ordre de "Église protestante unie", à envoyer à : Église protestante unie, 18 rue du temple 79120 Lezay
- **Par carte bancaire,** depuis le site de l'Église, au lien ci-après :
<https://epudf-poitou-rural.s2.yapla.com/>

Déductions fiscales sur les dons en 2023

Rappel pour ceux qui sont imposables : les dons sont déductibles à 66% des impôts. Autrement dit, un don de 200 € ne coûte que 68 € après déduction.



Jean Paul Cathelineau – Sébastien Heintz

*“Que chacun donne comme il l'a résolu en son cœur, sans tristesse ni contrainte ; car Dieu aime celui qui donne avec joie”
(2 Corinthiens 9.7)*

Adresses utiles

ÉGLISE PROTESTANTE UNIE DU POITOU RURAL

- Pasteur Bertrand MARCHAND 18 rue du Temple 79120 Lezay
Tel 07 49 27 55 82 – courriel : bertrand.marchand@ntymail.com
(En repos le lundi)
- Pasteur Pablo SACILOTTO 27 rue de l'Atlantique 86480 Rouillé
Tel 07 66 16 92 57 – courriel : psacilotto@hotmail.com
(en repos le mercredi)

Jardin biblique (4-6 ans)
École biblique (7-10 ans)
Explora-Bible (collège)
Groupe de jeunes (lycée)

Contact :
Pasteur Bertrand MARCHAND

Entraide Sud Deux-Sèvres
Présidente : Chantal Fouquet
1 rue des Alouettes Chante Alouette
79500 St Romans les Melle
chantal.fouquet79@orange.fr - 05 49 27 12 18

Action des chrétiens pour l'abolition de la torture (ACAT)
Nicole GRIFFAULT 05 49 07 75 84
06 77 37 08 24 nicole.griffault@orange.fr

Mouvement d'action rurale (MAR)
Claude JEZEQUEL
05.49.07.33.73

Éclaireuses et éclaireurs unionistes de France (EEUdF)
Claire DELAGARDE 09 51 17 15 52
claire@lamaisonnierie.fr

Vice –Présidente : Francette Collon
15 rue René Cassin Couhé
86700 Valence en Poitou
collon.bernard@wanadoo.fr 09 62 68 03 42

Aumôniers des hôpitaux
Poitiers : Mme Ariane MASSOT, pasteure
tel : 05 49 44 34 50
aumonerie.protestante@chu-poitiers.fr

Niort : Nathalie PAQUEREAU, pasteure
tel : 05 49 38 29 68
aumonerie-prot@ch-niort.fr

Présidente du CP:

Nicole Griffault 18 rue de Barver 79120 Lezay (à compter du 16 mai 2022)
Tel : 05 49 07 75 84 / 06 77 37 08 24 - nicole.griffault@orange.fr

Vice – présidente :

Christiane Boyer 2 rue des mûriers 79800 Pamproux
Tel 05 49 34 58 09 / 06 74 07 37 64 - boyerchristiane@orange.fr

Secrétaire : Joèle Minault Huser ; 6 rue Émile Zola 86240 Fontaine le Comte
Claire Delagarde 4 La Maisonnierie 79120 Sepvret

Trésoriers : Sébastien Heintz 05 49 07 15 52 et Jean-Paul Cathelineau 05 49 27 36 21

Recueil des dons :

Jean-Paul Cathelineau 17 rue de Melle 79120 Lezay jp.cathelineau@orange.fr
ou bien au presbytère 18 rue du Temple 79120 Lezay
ou bien sur internet <https://epudf-poitou-rural.s2.yapla.com/don>

AGENDA

Le dimanche, les cultes sont à 10h30, sauf indication contraire.

Septembre 2023

- Vendredi 1^{er} septembre 15h, groupe de maison sur Lezay (1^{er} vendredi du mois)
 - Samedi 2 septembre 10h, Défi Bible au local de Lusignan (1^{er} et 3^e samedi du mois)
- **Dimanche 3 septembre**, culte en communion avec la Création à Exoudun
 - Vendredi 8 septembre 15h, groupe de maison à Pamproux (2^e vendredi du mois)
- **Dimanche 10 septembre**, culte à Saint-Sauvant
 - Vendredi 15 septembre 15h, groupe de maison à Saint-Sauvant (3^e vend. du mois)
 - Vendredi 15 septembre 17h30, célébration de louange au temple de Rom (3^e vend du mois)
 - Samedi 16 septembre 10h, Défi Bible
 - Samedi 16 septembre 9h30, Explora-Bible au temple de Lezay
 - Samedi 16 septembre 9h45, Jardin et école bibliques au temple de Lezay
- **Dimanche 17 septembre**, culte de rentrée avec les familles, culte Église de témoins à Chenay, suivi d'un verre de l'amitié et d'un repas préparé.
 - Dimanche 17 septembre 14h, exposé-échange sur l'espérance chrétienne au Liban
 - Vendredi 22 septembre 15h, partage biblique œcuménique au temple de La Mothe (4^e vendredi du mois)
- **Dimanche 24 septembre**, culte à Lezay avec Cène

Octobre 2023

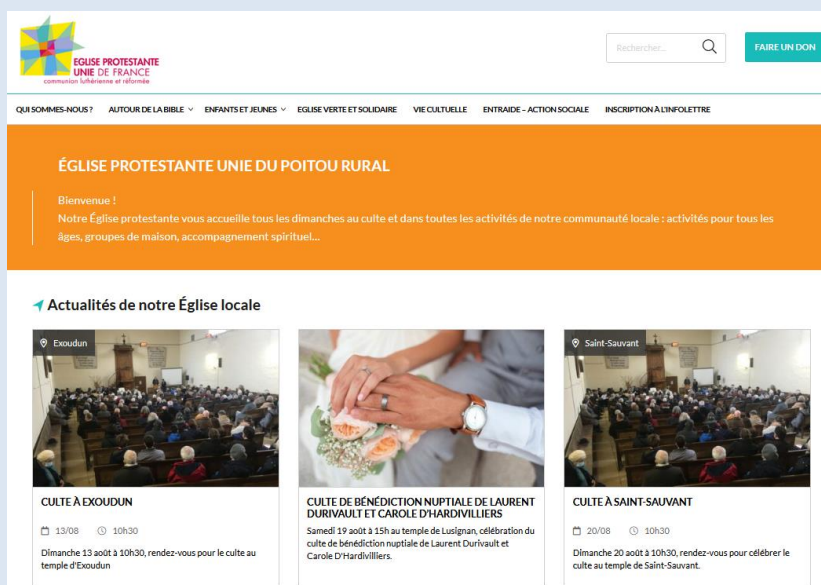
- **Dimanche 1^{er} octobre**, culte Église de témoins, en communion avec la Création, au local de Lusignan
 - Lundi 2 au mercredi 4 octobre, pastorale régionale à Chaillé-les-Marais
 - Vendredi 6 octobre 15h, groupe de maison sur Lezay
 - Samedi 7 octobre 10h, Défi Bible
 - Samedi 7 octobre 9h30, Explora-Bible
- **Dimanche 8 octobre**, culte à Exoudun
 - Vendredi 13 octobre 15h, groupe de maison à Pamproux
- **Dimanche 15 octobre**, culte à Saint-Sauvant avec Cène
 - Vendredi 20 octobre 15h, groupe de maison à Saint-Sauvant
 - Vendredi 20 octobre 17h30, célébration de louange
 - Samedi 21 octobre 10h, Défi Bible
 - Samedi 21 octobre 9h30, Explora-Bible
 - Samedi 21 octobre 9h45, jardin et école bibliques
- **Dimanche 22 octobre**, culte à Lezay
 - Vendredi 27 octobre 15h, partage biblique œcuménique
- **Dimanche 29 octobre**, culte de la Réformation à Rouillé

Novembre 2023

- Vendredi 3 novembre 15h, groupe de maison sur Lezay
- Samedi 4 novembre 10h, Défi Bible
- **Dimanche 5 novembre**, culte en communion avec la Création à Saint-Sauvant
 - Vendredi 10 novembre 15h, groupe de maison à Pamproux
- **Dimanche 12 novembre**, culte Église de témoins à la salle des fêtes de Sainte-Soline
 - Vendredi 17 novembre 15h, groupe de maison à Saint-Sauvant
 - Vendredi 17 novembre 17h30, célébration de louange
 - Vendredi 17 au dimanche 19 novembre, Synode régional à Angers
- **Dimanche 19 novembre**, culte à Lezay
 - Vendredi 24 novembre 15h, partage biblique œcuménique
 - Samedi 25 novembre 10h, Défi Bible
 - Samedi 25 novembre 9h30, Explora-Bible
 - Samedi 25 novembre 9h45, jardin et école bibliques
- **Dimanche 26 novembre**, 1^{er} dimanche de l'Avent, culte à Exoudun avec Cène

Décembre 2023 : quelques dates à retenir

- Vendredi 1^{er} décembre 15h, groupe de maison sur Lezay
- Samedi 2 décembre 10h, Défi Bible
- **Dimanche 3 décembre**, 2^e dimanche de l'Avent, culte en communion avec la Création à Lezay
 - Vendredi 8 décembre 15h, groupe de maison à Pamproux
- **Dimanche 10 décembre**, 3^e dimanche de l'Avent, culte Église de témoins, à Chenay



L'Église dispose d'un site internet riche et complet

Sur ce site sont rappelées bien sûr toutes les dates importantes de la paroisse (cultes, rencontres bibliques, entraide, jeunesse, musique, etc.).

Vous y trouverez l'actualité de la paroisse, la version électronique de ce journal, les prédications ainsi que des éléments sur l'actualité régionale et nationale de l'Église.

N'hésitez pas, c'est à cette adresse

<https://poitou-rural.epudf.org/>